

การจัดโครงสร้างการแบ่งงานภายในและการจัดตำแหน่ง
ข้าราชการพลเรือนสามัญ
ตามกฎหมายกระทรวงแบ่งส่วนราชการกรมควบคุมโรค
กระทรวงสาธารณสุข พ.ศ. ๒๕๖๒

โดย

นายวิศรุต

วงศ์สัตย์

นางสาวสายฝน

ดีเดิน

นางสาวกุลธิดา

เครือทิม

นายคมกฤษฎี

นันทะเวชกุล

กองบริหารทรัพยากรบุคคล
กรมควบคุมโรค กระทรวงสาธารณสุข

คำนำ

กฎกระทรวงแบ่งส่วนราชการกรมควบคุมโรค กระทรวงสาธารณสุข พ.ศ. ๒๕๖๒ ซึ่งประกาศในราชกิจจานุเบกษาและมีผลบังคับใช้ ตั้งแต่วันที่ ๒๐ มิถุนายน ๒๕๖๒ เป็นต้นไป กรมควบคุมโรคจึงต้องดำเนินการจัดตำแหน่งและจัดคนลงโครงสร้างตามกฎกระทรวงแบ่งส่วนราชการใหม่ เสนอต่อ อ.ก.พ. กระทรวงสาธารณสุข เพื่อให้ความเห็นชอบ ตามหลักเกณฑ์ที่ ก.พ. กำหนด ในหนังสือสำนักงาน ก.พ. ที่ นร ๑๐๐๘/๕๘ ลงวันที่ ๒๔ พฤษภาคม ๒๕๖๖ รวมทั้งจัดตำแหน่งและจัดคนลงตามกฎกระทรวงแบ่งส่วนราชการใหม่ ตามหลักเกณฑ์การกำหนดตำแหน่งประเภทอำนวยการ กรณีที่ส่วนราชการมีกฎกระทรวงแบ่งส่วนราชการใหม่ที่ ก.พ. กำหนด ในหนังสือสำนักงาน ก.พ. ที่ นร ๑๐๐๘/ว ๕ ลงวันที่ ๒๐ กุมภาพันธ์ ๒๕๖๒ และเป็นไปตามหลักเกณฑ์และเงื่อนไขการกำหนดตำแหน่ง ตามหนังสือสำนักงาน ก.พ. ที่ นร ๑๐๐๘/ว ๒ ลงวันที่ ๑๙ กุมภาพันธ์ ๒๕๕๘ ซึ่งการกำหนดตำแหน่งตามกฎกระทรวงแบ่งส่วนราชการใหม่ จะมีผลไม่ก่อนวันที่กฎกระทรวงแบ่งส่วนราชการใช้บังคับ โดยให้ส่วนราชการต้องดำเนินการจัดตำแหน่งและจัดคนลงตามกฎกระทรวงแบ่งส่วนราชการใหม่ ภายหลังกฎกระทรวงแบ่งส่วนราชการประกาศในราชกิจจานุเบกษาและมีผลใช้บังคับ เสนอต่อ อ.ก.พ. กระทรวงพิจารณาให้แล้วเสร็จภายใน ๑๘๐ วัน (๖ เดือน) เพื่อป้องกันปัญหาและผลกระทบด้านการบริหารทรัพยากรบุคคลของส่วนราชการ ที่อาจเกิดขึ้นจากผลของการปรับบทบาทภารกิจ และโครงสร้าง ส่วนราชการ อีกทั้งเพื่อไม่ให้เกิดผลกระทบต่อการดำเนินการด้านการบริหารงานบุคคล เช่น การส่งผลงานทางวิชาการ คำสั่งเลื่อนระดับ คำสั่งเลื่อนเงินเดือนต่างๆ ซึ่งอาจทำให้การส่งผลงานทางวิชาการหรือคำสั่งต่างๆ มีความคลาดเคลื่อน ยังได้กำหนดแนวทางการบริหารงานบุคคลหลังการจัดตำแหน่งและแต่งตั้งบุคคลให้ดำรงตำแหน่งตามกฎกระทรวงแบ่งส่วนราชการกรมควบคุมโรค กระทรวงสาธารณสุข พ.ศ.๒๕๖๒ เพื่อไม่ให้เกิดผลกระทบต่อการดำเนินการด้านการบริหารงานบุคคลอีกด้วย

คณะผู้จัดทำหวังเป็นอย่างยิ่งว่า เอกสารเกี่ยวกับจัดโครงสร้างการแบ่งงานภายในและการจัดตำแหน่งข้าราชการพลเรือนสามัญตามกฎกระทรวงแบ่งส่วนราชการกรมควบคุมโรค กระทรวงสาธารณสุข พ.ศ. ๒๕๖๒ จะเป็นประโยชน์ไม่มากนักน้อยสำหรับผู้สนใจและผู้รับผิดชอบในการดำเนินการจัดโครงสร้างการแบ่งงานภายในและการจัดตำแหน่งและจัดคนลงตามกฎกระทรวงแบ่งส่วนราชการใหม่ ในโอกาสต่อไป

วิศรุต วงษ์สัตย์ และคณะ

กันยายน ๒๕๖๔

สารบัญ

หน้า

บทที่ ๑ บทนำ	๑
บทที่ ๒ ความรู้ทางวิชาการหรือแนวคิดที่ใช้ในการดำเนินการ	๒
๒.๑ หลักการจัดโครงสร้างส่วนราชการ	๒
๒.๒ แนวทางการแบ่งงานภายในของส่วนราชการที่ต่ำกว่าระดับกรม	๕
๒.๓ แนวทางการกำหนดชื่อตำแหน่งในการบริหารงาน	๑๔
๒.๔ หลักเกณฑ์และเงื่อนไขการกำหนดตำแหน่งประเภทอำนวยการกรณีในส่วนราชการ มีกฎกระทรวงแบ่งส่วนราชการใหม่	๑๘
๒.๕ หลักเกณฑ์และเงื่อนไขการกำหนดตำแหน่ง	๒๑
บทที่ ๓ ผลการดำเนินการ	๒๒
๓.๑ การจัดโครงสร้างการแบ่งงานภายใน	๒๒
๓.๒ การจัดตำแหน่งข้าราชการพลเรือนสามัญ	๓๑
๓.๓ การกำหนดแนวทางการบริหารงานบุคคล	๓๘
๓.๔ การพิจารณาของ อ.ก.พ. กรมควบคุมโรค	๔๑
๓.๕ การพิจารณาของ อ.ก.พ. กระทรวงสาธารณสุข	๔๑
๓.๖ การแต่งตั้งข้าราชการ ลูกจ้างประจำ พนักงานราชการ และพนักงานกระทรวง สาธารณสุข ให้ดำรงตำแหน่งใหม่	๔๑
๓.๗ การมอบหมายให้ข้าราชการ ลูกจ้างประจำ และพนักงานราชการ ปฏิบัติราชการ เป็นการประจำ	๔๒
บทที่ ๔ บทสรุป	๔๓
บรรณานุกรม	๔๕

สารบัญตาราง

	หน้า
ตารางที่ ๑ รายละเอียดการจัดโครงสร้างการแบ่งงานหน่วยงานภายในกรมควบคุมโรค ตามกฎกระทรวงแบ่งส่วนราชการกรมควบคุมโรค กระทรวงสาธารณสุข พ.ศ. ๒๕๖๒	๒๓
ตารางที่ ๒ รายละเอียดการโครงสร้างการแบ่งงานภายในหน่วยงานระดับกองและเทียบกอง ตามกฎกระทรวงการแบ่งส่วนราชการกรมควบคุมโรค กระทรวงสาธารณสุข พ.ศ. ๒๕๖๒	๒๔
ตารางที่ ๓ รายละเอียดการเปลี่ยนแปลงลำดับที่สำนักงานป้องกันควบคุมโรคและการปรับปรุง พื้นที่เขตจังหวัดที่รับผิดชอบ	๓๐
ตารางที่ ๔ รายละเอียดการกำหนดตำแหน่งหัวหน้าส่วนราชการที่มีฐานะเป็นกองหรือหัวหน้า ส่วนราชการที่มีฐานเทียบกอง	๓๒
ตารางที่ ๕ รายละเอียดการเกลี่ยอัตรากำลังข้าราชการพลเรือนสามัญลงโครงสร้าง ตามกฎกระทรวงการแบ่งส่วนราชการกรมควบคุมโรค กระทรวงสาธารณสุข พ.ศ. ๒๕๖๒	๓๔
ตารางที่ ๖ รายละเอียดการจัดกรอบอัตรากำลังข้าราชการพลเรือนสามัญลงโครงสร้าง ตามกฎกระทรวงการแบ่งส่วนราชการกรมควบคุมโรค กระทรวงสาธารณสุข พ.ศ. ๒๕๖๒	๓๗
ตารางที่ ๗ รายละเอียดการจัดตำแหน่งข้าราชการพลเรือนสามัญลงโครงสร้างตามกฎกระทรวง แบ่งส่วนราชการกรมควบคุมโรค กระทรวงสาธารณสุข พ.ศ. ๒๕๖๒	๓๘

บทที่ ๑ บทนำ

กฎกระทรวงแบ่งส่วนราชการกรมควบคุมโรค กระทรวงสาธารณสุข พ.ศ. ๒๕๖๒ ซึ่งประกาศในราชกิจจานุเบกษาและมีผลบังคับใช้ตั้งแต่วันที่ ๒๐ มิถุนายน ๒๕๖๒ เป็นต้นไป กรมควบคุมโรคจึงต้องดำเนินการจัดตำแหน่งและจัดคนลงโครงสร้างตามกฎกระทรวงแบ่งส่วนราชการใหม่ เสนอต่อ อ.ก.พ. กระทรวงสาธารณสุข เพื่อให้ความเห็นชอบ ตามหลักเกณฑ์ที่ ก.พ. กำหนด ในหนังสือสำนักงาน ก.พ. ที่ นร ๑๐๐๘/๔๘ ลงวันที่ ๒๔ พฤษภาคม ๒๕๖๒ ที่ได้ชักซ้อมแนวทางการดำเนินการตามหลักเกณฑ์และเงื่อนไขการกำหนดตำแหน่งประเภทอำนวยการ กรณีที่ส่วนราชการมีกฎกระทรวงแบ่งส่วนราชการใหม่ โดยให้ส่วนราชการกำหนดตำแหน่งประเภทอำนวยการ ตามหลักเกณฑ์การกำหนดตำแหน่งประเภทอำนวยการ กรณีที่ส่วนราชการมีกฎกระทรวงแบ่งส่วนราชการใหม่ที่ ก.พ. กำหนด ในหนังสือ สำนักงาน ก.พ. ที่ นร ๑๐๐๘/ว ๕ ลงวันที่ ๒๐ กุมภาพันธ์ ๒๕๖๒ และจัดตำแหน่งและจัดคนลงตามกฎกระทรวงแบ่งส่วนราชการใหม่ ตามหลักเกณฑ์และเงื่อนไขการกำหนดตำแหน่ง ตามหนังสือสำนักงาน ก.พ. ที่ นร ๑๐๐๘/ว ๒ ลงวันที่ ๑๙ กุมภาพันธ์ ๒๕๕๘ ซึ่งการกำหนดตำแหน่งตามกฎกระทรวงแบ่งส่วนราชการใหม่ จะมีผลไม่ก่อนวันที่กฎกระทรวงแบ่งส่วนราชการใช้บังคับ โดยให้ส่วนราชการต้องดำเนินการจัดตำแหน่งและจัดคนลงตามกฎกระทรวงแบ่งส่วนราชการใหม่ ภายหลังจากกฎกระทรวงแบ่งส่วนราชการประกาศในราชกิจจานุเบกษาและมีผลใช้บังคับ เสนอต่อ อ.ก.พ. กระทรวงพิจารณาให้แล้วเสร็จภายใน ๑๘๐ วัน (๖ เดือน) เพื่อป้องกันปัญหาและผลกระทบด้านการบริหารทรัพยากรบุคคลของส่วนราชการ ที่อาจเกิดขึ้นจากผลของการปรับบทบาท ภารกิจ และโครงสร้างส่วนราชการ

ทั้งนี้ การจัดตำแหน่งตามโครงสร้างส่วนราชการใหม่ของกรมควบคุมโรค เป็นการเกลี้ยอัตรากำลังระหว่างส่วนราชการภายในกรม โดยไม่เป็นการเปลี่ยนประเภท สายงาน และระดับตำแหน่ง จึงต้องเสนอให้อ.ก.พ. กรมควบคุมโรค ซึ่งมีอำนาจตามกฎหมายว่าด้วยระเบียบข้าราชการพลเรือน มาตรา ๑๘ (๓) จัดตำแหน่งและเกลี้ยอัตรากำลังที่มีอยู่เดิมของกรมควบคุมโรคลงตามโครงสร้างส่วนราชการใหม่ อีกทั้งเพื่อไม่ให้เกิดผลกระทบต่อการดำเนินการด้านการบริหารทรัพยากรบุคคล เช่น การส่งผลงานทางวิชาการ คำสั่งเลื่อนระดับ คำสั่งเลื่อนเงินเดือนต่างๆ ซึ่งอาจทำให้การส่งผลงานทางวิชาการหรือคำสั่งต่างๆ มีความคลาดเคลื่อน สำนักงานปลัดกระทรวงสาธารณสุขได้มีหนังสือแจ้งให้กรมควบคุมโรคชะลอการดำเนินการปรับปรุงการกำหนดตำแหน่งไว้ก่อน จนกว่าการดำเนินการจัดตำแหน่งและแต่งตั้งบุคคลให้ดำรงตำแหน่งตามกฎกระทรวงแบ่งส่วนราชการกรมควบคุมโรค กระทรวงสาธารณสุข พ.ศ. ๒๕๖๒ จะแล้วเสร็จ เว้นแต่กรณีที่มีความจำเป็นอย่างยิ่งยวด และเพื่อประโยชน์ของทางราชการ และให้จัดทำแนวทางการบริหารทรัพยากรบุคคลหลังการจัดตำแหน่งและแต่งตั้งบุคคลให้ดำรงตำแหน่งตามกฎกระทรวงแบ่งส่วนราชการกรมควบคุมโรค กระทรวงสาธารณสุข พ.ศ. ๒๕๖๒ เพื่อเสนอ อ.ก.พ. กระทรวงสาธารณสุขให้ความเห็นชอบด้วย

โดยกรมควบคุมโรคได้นำเสนอ อ.ก.พ.กระทรวงสาธารณสุข พิจารณาให้ความเห็นชอบการจัดโครงสร้างการแบ่งงานภายใน และบัญชีจัดตำแหน่งข้าราชการพลเรือนสามัญ ตามกฎกระทรวงแบ่งส่วนราชการกรมควบคุมโรค กระทรวงสาธารณสุข พ.ศ. ๒๕๖๒ และแนวทางการบริหารทรัพยากรบุคคลหลังการจัดตำแหน่งและแต่งตั้งบุคคลให้ดำรงตำแหน่งตามกฎกระทรวงแบ่งส่วนราชการกรมควบคุมโรค กระทรวงสาธารณสุข พ.ศ. ๒๕๖๒ ซึ่ง อ.ก.พ. กระทรวงสาธารณสุข ในการประชุมครั้งที่ ๙/๒๕๖๒ เมื่อวันที่ ๒๙ พฤศจิกายน ๒๕๖๒ เห็นชอบตามที่ฝ่ายเลขานุการ อ.ก.พ. กระทรวงสาธารณสุขเสนอ

บทที่ ๒

ความรู้ทางวิชาการหรือแนวคิดที่ใช้ในการดำเนินการ

การจัดโครงสร้างการแบ่งงานภายในและการจัดตำแหน่งข้าราชการพลเรือนสามัญตามกฎหมายกระทรวง แบ่งส่วนราชการกรมควบคุมโรค กระทรวงสาธารณสุข พ.ศ. ๒๕๖๒ เพื่อเสนอต่อ อ.ก.พ. กระทรวงสาธารณสุข ให้ความเห็นชอบการจัดโครงสร้างการแบ่งงานภายใน และบัญชีจัดตำแหน่งข้าราชการพลเรือนสามัญ ตามกฎหมายกระทรวงแบ่งส่วนราชการกรมควบคุมโรค กระทรวงสาธารณสุข พ.ศ. ๒๕๖๒ มีหลักเกณฑ์ที่เกี่ยวข้อง ดังต่อไปนี้

๑. หลักการจัดโครงสร้างส่วนราชการ
๒. แนวทางการแบ่งงานภายในของส่วนราชการที่ต่ำกว่าระดับกรม
๓. แนวทางการกำหนดชื่อตำแหน่งในการบริหารงาน
๔. หลักเกณฑ์และเงื่อนไขการกำหนดตำแหน่งประเภทอำนวยการกรณีในส่วนราชการมีกฎหมายกระทรวง แบ่งส่วนราชการใหม่
๕. หลักเกณฑ์และเงื่อนไขการกำหนดตำแหน่ง

๒.๑ หลักการจัดโครงสร้างส่วนราชการ

ส่วนราชการหรือหน่วยงานของรัฐมีบทบาทสำคัญในการนำภารกิจของรัฐและนโยบายของรัฐบาล ไปปฏิบัติให้เกิดผลสัมฤทธิ์ เพื่อให้การบริการประชาชนที่ดีและมีประสิทธิภาพ โดยมีเป้าหมายร่วมกันคือ “เพื่อประโยชน์สุขของประชาชน” ในการจัดโครงสร้างส่วนราชการตามหลักการบริหารราชการแนวใหม่ และหลักการบริหารกิจการบ้านเมืองที่ดีหรือธรรมมาภิบาล ซึ่งประกอบด้วยหลักการสำคัญคือการกำหนด ขนาด ขององค์กรให้เหมาะสม มีประสิทธิภาพและประสิทธิผลของการปฏิบัติราชการ ความคุ้มค่าและประหยัด เน้นการบริหารจัดการแบบมีส่วนร่วม และยึดประชาชนเป็นศูนย์กลาง นำไปสู่การปรับปรุงการบริหารภาครัฐ ให้ประชาชนได้รับบริการที่ดี ส่วนราชการจะนำภารกิจของรัฐและนโยบายของรัฐบาลไปปฏิบัติให้เกิด ผลสัมฤทธิ์ ส่วนประกอบที่สำคัญประการหนึ่งคือ การจัดโครงสร้างส่วนราชการจะต้องมีความเหมาะสม

การจัดโครงสร้างส่วนราชการ (Organization Structuring) หมายถึง การแบ่งกลุ่มงานหรือกลุ่ม อำนาจหน้าที่ในการบริหารงานออกเป็นส่วนๆ และในแต่ละส่วนจะแบ่งอำนาจหน้าที่ลดหลั่นกันไปตามลำดับ ตั้งแต่ระดับกระทรวง กรม กอง/สำนัก หรือส่วนราชการที่เรียกชื่ออย่างอื่น โดยหน่วยงานที่ต่ำกว่ารับกอง/ สำนัก หรือส่วนราชการที่เรียกชื่ออย่างอื่น และหน่วยงานที่ขึ้นตรงกับหัวหน้าส่วนราชการ จะมีชื่อเรียกต่างๆ เช่น กลุ่ม/กลุ่มงาน/ส่วน/ฝ่าย หรือหน่วยงานที่เรียกชื่ออย่างอื่น และส่วนที่เล็กที่สุดคือ ตำแหน่ง ซึ่งประกอบไปด้วย ชื่อตำแหน่ง เลขที่ตำแหน่ง ระดับตำแหน่ง หน้าที่ความรับผิดชอบ และความรู้ความสามารถ ทักษะ และสมรรถนะที่จำเป็นสำหรับการปฏิบัติงาน

๒.๑.๑ การแบ่งส่วนราชการ

การแบ่งส่วนราชการ เป็นการจัดระเบียบราชการในกรมตามพระราชบัญญัติระเบียบบริหารราชการแผ่นดิน พ.ศ. ๒๕๓๔ มาตรา ๓๓ กรมซึ่งสังกัดหรือไม่สังกัดสำนักนายกรัฐมนตรี กระทรวง หรือทบวง อาจแบ่ง ส่วนราชการ ดังนี้

- ๑) สำนักงานเลขานุการกรม
- ๒) กองหรือส่วนราชการที่มีฐานะเทียบกอง เว้นแต่บางกรมเห็นว่าไม่มีความจำเป็น จะไม่แยก ส่วนราชการตั้งขึ้นเป็นกองก็ได้

กรมใดมีความจำเป็น จะแบ่งส่วนราชการโดยให้มีส่วนราชการอื่นนอกจาก (๑) หรือ (๒) ก็ได้ กรณีที่ส่วนราชการมีความจำเป็นที่จะต้องแบ่งส่วนราชการใหม่ต้องเสนอเรื่องไปที่สำนักงานคณะกรรมการพัฒนาระบบราชการ (สำนักงาน ก.พ.ร.) เพื่อให้คณะกรรมการ ก.พ.ร. พิจารณา ตามหนังสือสำนักงาน ก.พ.ร. ที่ นร ๑๒๐๔/ว ๖ ลงวันที่ ๘ ธันวาคม ๒๕๔๗ และ ที่ นร ๑๙๐๐/ว ๑๘ ลงวันที่ ๒๗ ธันวาคม ๒๕๔๙

๒.๑.๒ การแบ่งส่วนราชการภายในของส่วนราชการที่ต่ำกว่ากรม

ส่วนราชการโดยทั่วไปสามารถจัดกลุ่มงานโดยพิจารณาจากหน้าที่ความรับผิดชอบ ออกเป็น ๓ กลุ่มใหญ่ๆ คือ

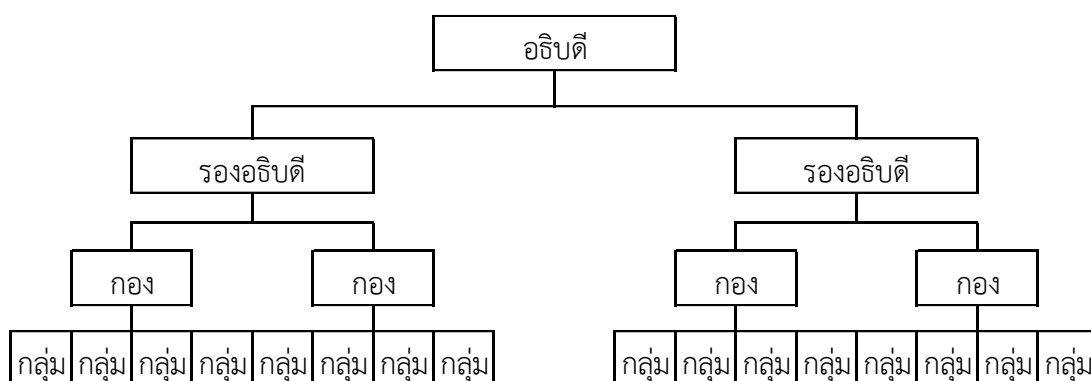
๑) กลุ่มงานหลัก (Line) คือ กลุ่มงานที่ปฏิบัติงานหลักเพื่อสามารถบรรลุวัตถุประสงค์หรือจุดมุ่งหมายของส่วนราชการ

๒) กลุ่มงานช่วยด้านวิชาการ (Staff) คือ กลุ่มงานที่ปฏิบัติเกี่ยวกับการศึกษา วิเคราะห์ วิจัย และให้ข้อคิดเห็น หรือข้อมูลเพื่อประกอบการตัดสินใจของผู้บริหาร

๓) กลุ่มงานสนับสนุน (Auxiliary) คือ กลุ่มงานด้านบริการต่างๆ ที่สนับสนุนให้การปฏิบัติงานหลักสามารถดำเนินไปด้วยความเรียบร้อย เช่น งานบริหารทั่วไป งานการเงิน งานการเจ้าหน้าที่ งานคลัง เป็นต้น

โดยเมื่อกฎกระทรวงแบ่งส่วนราชการมีผลใช้บังคับแล้ว จะมีส่วนราชการระดับกอง/สำนัก หรือส่วนราชการที่เรียกชื่ออย่างอื่น และหน่วยงานที่ขึ้นตรงต่อหัวหน้าส่วนราชการ ซึ่งหากจะพิจารณาจากหน้าที่ความรับผิดชอบและลักษณะงานที่ปฏิบัติแล้ว สามารถแบ่งได้ว่ากอง/สำนัก หรือส่วนราชการที่เรียกชื่ออย่างอื่นและหน่วยงานที่ขึ้นตรงกับหัวหน้าส่วนราชการ จัดอยู่ในกลุ่มงานหลัก กลุ่มงานช่วยด้านวิชาการ หรือกลุ่มงานสนับสนุน เพื่อใช้ประโยชน์ในการวางแผน การบริหารจัดการในเรื่องต่างๆ ได้อย่างมีประสิทธิภาพ

การแบ่งหน่วยงานภายในของส่วนราชการที่ต่ำกว่าระดับกรม มิใช่การแบ่งส่วนราชการตามกฎหมายว่าด้วยระเบียบบริหารราชการแผ่นดิน แต่เป็นการจัดกลุ่มงานภายในกอง/สำนัก หรือส่วนราชการที่เรียกชื่ออย่างอื่น และหน่วยงานที่ขึ้นตรงกับหัวหน้าส่วนราชการ เพื่อให้เกิดความคล่องตัวในการบริหารราชการ รวมทั้งใช้ในการพิจารณากำหนดตำแหน่งและอัตรากำลัง



การแบ่งหน่วยงานภายในของส่วนราชการดังกล่าว มีหลักการที่สำคัญ ดังนี้

๑) กำหนดหน้าที่และขอบเขตความรับผิดชอบของหน่วยงานให้ชัดเจน ส่วนราชการต้องกำหนดหน้าที่ความรับผิดชอบตามโครงสร้างขององค์กรให้ถูกต้องเหมาะสมต่อการปฏิบัติภารกิจ โดยดำเนินการให้เป็นไปตามอำนาจหน้าที่ซึ่งกำหนดในกฎกระทรวงแบ่งส่วนราชการกอง/สำนัก หรือส่วนราชการที่เรียกชื่ออย่างอื่น และหน่วยงานที่ขึ้นตรงกับหัวหน้าส่วนราชการ เพื่อให้มีความชัดเจนและเป็นการป้องกันปัญหาความซ้ำซ้อนเกี่ยวกับหน้าที่ความรับผิดชอบของส่วนราชการต่างๆ พร้อมทั้งกำหนดระบบงาน และกระบวนการบริหารงานให้เหมาะสมชัดเจนด้วย

๒) การจัดกลุ่มกิจกรรมเพื่อการจัดโครงสร้างองค์กรให้สามารถรองรับภารกิจได้อย่างคล่องตัว การจัดกลุ่มกิจกรรมและกระบวนการบริหารของหน่วยงานในส่วนราชการต่างๆ โดยคำนึงถึงการประสานนโยบายและวิธีปฏิบัติงานที่เกี่ยวข้องสัมพันธ์กันต่อเนื่องและครบวงจร โดยคำนึงถึงความสามารถในการปรับเปลี่ยนภาระหน้าที่และโครงสร้างส่วนราชการได้อย่างทันต่อสภาพเศรษฐกิจ สังคม และการเมือง เพื่อประโยชน์ในการพัฒนาประเทศ

๓) การกำหนดขนาดของหน่วยงานให้กะทัดรัด คล่องตัว และเอื้อต่อประสิทธิภาพในการบริหารงานให้เกิดประสิทธิผล รวมทั้งสะดวกต่อการตรวจสอบควบคุมติดต่อประสานงาน การกำหนดขนาดและโครงสร้างของส่วนราชการให้มีขนาดเล็กกะทัดรัด ไม่อู้ย้อย โดยให้คำนึงถึงการประสานงานการบังคับบัญชาที่เหมาะสม ลดความหลากหลายของกลุ่มงานลง ยกเว้นการจัดกลุ่มงานที่มีลักษณะและวิธีปฏิบัติงานที่ต้องใช้ความชำนาญเฉพาะด้าน (Specialization) ต่างกัน ซึ่งคุณภาพของงานสูงมากและปริมาณงานพอสมควรให้จัดกลุ่มงานรองรับได้ตามความจำเป็น

๔) การจัดระบบบริหารงานให้เอื้ออำนวยต่อการมอบอำนาจและกระจายอำนาจไปยังราชการบริหารส่วนภูมิภาคและท้องถิ่น การจัดโครงสร้างของราชการบริหารส่วนกลางให้อยู่ในขอบเขตที่เหมาะสมและเอื้อต่อการปฏิบัติงานให้บริการของภาครัฐไปสู่ประชาชนได้อย่างทั่วถึงและรวดเร็ว

๕) การเสริมสร้างเอกภาพในการบริหารงาน การจัดส่วนราชการให้เป็นกลไกแก่ผู้บริหารในการวางนโยบายแผนแผน การตรวจสอบและควบคุมการปฏิบัติงานให้เป็นไปตามนโยบายและพระราชบัญญัติระเบียบบริหารราชการแผ่นดิน แผนการปฏิบัติราชการ การจัดลำดับความสำคัญของแผนการกำกับ เร่งรัด และติดตามประเมินผลการปฏิบัติราชการ รวมทั้งการจัดแบ่งหน่วยงานภายในกอง/สำนัก หรือส่วนราชการที่เรียกชื่ออย่างอื่น และหน่วยงานที่ขึ้นตรงกับหัวหน้าส่วนราชการ จะต้องมีเอกภาพในการบริหารงาน

๖) การถ่วงดุลอำนาจ การตรวจสอบเท่าที่จำเป็น ความชอบธรรมในการใช้อำนาจและความรับผิดชอบต่อผลการปฏิบัติงาน การจัดแบ่งหน่วยงานภายในกอง/สำนัก หรือส่วนราชการที่เรียกชื่ออย่างอื่น และหน่วยงานที่ขึ้นกับหัวหน้าส่วนราชการ ให้สามารถทำหน้าที่ในการตรวจสอบ ประเมินผลการใช้ทรัพยากรการบริหารเพื่อที่สามารถเป็นกลไกควบคุมการบริหารงานของส่วนราชการต่างๆ ได้อย่างเข้มแข็งและมีอิสระพอเพียงในการตรวจสอบ ตลอดจนการใช้ดุลยพินิจในการชี้ข้อบกพร่องและปัญหาที่พบจากการตรวจสอบได้อย่างมีประสิทธิภาพและประสิทธิผล

๗) การปรับปรุงกระบวนการทำงาน การปรับปรุงกระบวนการงานให้มีความสะดวกรวดเร็วต่อการปฏิบัติงาน โดยลดขั้นตอนการทำงานให้เหลือเท่าที่จำเป็น พัฒนาเทคนิควิธีการทำงาน และนำเทคโนโลยีสมัยใหม่ช่วยในการปฏิบัติงาน รวมทั้งปรับปรุงระบบการจัดการ และการจัดสรรทรัพยากรให้มีประสิทธิภาพ

๒.๒ แนวทางการแบ่งงานภายในของส่วนราชการที่ต่ำกว่าระดับกรม

การจัดโครงสร้างการแบ่งงานภายในของส่วนราชการที่ต่ำกว่าระดับกรม เป็นการแบ่งหน่วยงานภายในที่ต่ำกว่ากอง/สำนัก ๑-๒ ระดับ หรือหน่วยงานที่ขึ้นตรงต่อหัวหน้าส่วนราชการ เพื่อประโยชน์ในการบริหารงานของส่วนราชการ เช่น การมอบหมายงานและการควบคุมงาน การบรรจุและแต่งตั้งบุคคลให้เหมาะสมกับงาน การทำให้เกิดความชำนาญเฉพาะด้านของผู้ปฏิบัติงาน เป็นต้น ซึ่งก่อนพระราชบัญญัติระเบียบข้าราชการพลเรือน พ.ศ. ๒๕๕๑ มีผลใช้บังคับ ก.พ. จะเป็นผู้พิจารณาให้ความเห็นชอบการแบ่งหน่วยงานภายในที่ต่ำกว่ากอง/สำนัก ๑-๒ ระดับ และเนื่องจากพระราชบัญญัติดังกล่าวมุ่งเน้นการกระจายอำนาจในการบริหารทรัพยากรบุคคลให้กับส่วนราชการ ดังนั้น ในการดำเนินการเรื่องดังกล่าว ก.พ. จึงมีมติให้ อ.ก.พ. กระทรวงเป็นผู้พิจารณาให้ความเห็นชอบ โดยหนังสือสำนักงาน ก.พ. ที่ นร ๑๐๐๘/ว ๑๗ ลงวันที่ ๒ กรกฎาคม ๒๕๕๒ ได้กำหนดหลักเกณฑ์และเงื่อนไขการกำหนดตำแหน่งประเภทวิชาการ ระดับชำนาญการพิเศษ และประเภททั่วไป ระดับอาวุโส ไว้ว่า “เป็นกลุ่มงานที่เกิดจากการจัดแบ่งงานภายในส่วนราชการที่มีฐานะเป็นกองหรือเทียบกองออกเป็นกลุ่มงานต่างๆ ซึ่งมีผลทำให้เกิดตำแหน่งประเภทวิชาการ ระดับชำนาญการพิเศษ หรือตำแหน่งประเภททั่วไป ระดับอาวุโส การจัดแบ่งงานดังกล่าว ต้องเป็นไปตามมาตรา ๓/๑ แห่งพระราชบัญญัติระเบียบบริหารราชการแผ่นดิน พ.ศ. ๒๕๓๔ ซึ่งแก้ไขเพิ่มเติมโดยพระราชบัญญัติระเบียบบริหารราชการแผ่นดิน (ฉบับที่ ๕) พ.ศ. ๒๕๔๕ และมาตรา ๓๔ แห่งพระราชบัญญัติระเบียบข้าราชการพลเรือน พ.ศ. ๒๕๕๑ โดยเคร่งครัด และการจัดแบ่งงานนั้น อ.ก.พ. กระทรวง ได้เห็นชอบด้วยแล้ว” กล่าวคือ การจัดแบ่งงานนั้นต้องเป็นไปเพื่อผลสัมฤทธิ์ต่อภารกิจของรัฐ ความมีประสิทธิภาพ และความคุ้มค่าในเชิงภารกิจแห่งรัฐเป็นสำคัญ

เมื่อส่วนราชการมีการปรับบทบาทภารกิจ หน้าที่ความรับผิดชอบตามแนวทางในการแบ่งส่วนราชการ และกฎกระทรวงแบ่งส่วนราชการมีผลใช้บังคับแล้ว หรือมีเหตุผลความจำเป็น ส่วนราชการอาจแบ่งหน่วยงานภายในของส่วนราชการที่ต่ำกว่าระดับกรม ซึ่งเป็นการแบ่งหน่วยงานภายในใต้กอง/สำนัก หรือส่วนราชการที่เรียกชื่ออย่างอื่น และหน่วยงานที่ขึ้นตรงกับหัวหน้าส่วนราชการ เพื่อประโยชน์ในการบริหารงานซึ่งมีสาระสำคัญ ดังนี้

๒.๒.๑ วัตถุประสงค์ของการแบ่งหน่วยงานภายในของส่วนราชการที่ต่ำกว่าระดับกรม

- ๑) เพื่อให้เกิดความสะดวกในการมอบหมายและควบคุมงาน
- ๒) เพื่อให้ผู้ปฏิบัติงานเกิดความชำนาญเฉพาะด้าน
- ๓) เพื่อให้สามารถบรรจุแต่งตั้งบุคคลให้เหมาะสมกับงาน
- ๔) เพื่อให้การปฏิบัติงานมีประสิทธิภาพ
- ๕) เพื่อให้สอดคล้องกับแนวนโยบายของรัฐและการพัฒนาประเทศ
- ๖) เพื่อให้เหมาะสมกับสภาพแวดล้อมทางเศรษฐกิจ สังคม การเมือง ทั้งภายในประเทศและ

ต่างประเทศ

- ๗) เพื่อประหยัดงบประมาณรายจ่ายภาครัฐ

๒.๒.๒ เหตุผลความจำเป็นในการแบ่งหน่วยงานภายในของส่วนราชการที่ต่ำกว่ากรม

๑) การจัดโครงสร้างการแบ่งงานภายในเดิมไม่เหมาะสม มีความซ้ำซ้อน ทำให้การปฏิบัติงานล่าช้า ไม่คล่องตัว และขาดประสิทธิภาพ

- ๒) การปรับบทบาทภารกิจ หรือมีขอบเขตอำนาจหน้าที่และความรับผิดชอบ เปลี่ยนแปลงไป
- ๓) ปริมาณงานมีการเปลี่ยนแปลงไปจากเดิมมาก
- ๔) มีการใช้เทคนิค ระบบ รูปแบบ หรือวิธีการปฏิบัติงานเปลี่ยนแปลงไปจากเดิม

๕) สภาพแวดล้อมทางเศรษฐกิจ สังคม การเมือง หรือนโยบายในการบริหารประเทศเปลี่ยนแปลงไป

๒.๒.๓ แนวทางในการแบ่งหน่วยงานภายในของส่วนราชการที่ต่ำกว่าระดับกรม

เมื่อกฎกระทรวงแบ่งส่วนราชการมีผลใช้บังคับ หรือส่วนราชการมีเหตุผลความจำเป็นที่จะต้องมีการแบ่งหน่วยงานภายในที่อยู่ภายใต้กอง/สำนัก หรือส่วนราชการที่เรียกชื่ออย่างอื่น และหน่วยงานที่ขึ้นตรงกับหัวหน้าส่วนราชการ โดยแบ่งเป็นกลุ่ม/กลุ่มงาน/ส่วน/ฝ่าย หรือหน่วยงานที่เรียกชื่ออย่างอื่น ซึ่งการวิเคราะห์เพื่อกำหนดหน่วยงานดังกล่าว มีแนวทางดังนี้

๑) การจัดกลุ่มงานต้องสัมพันธ์และสอดคล้องกัน หน่วยงานที่มีอำนาจหน้าที่สัมพันธ์กันหรือคล้ายคลึงกันควรจัดรวมอยู่ด้วยกัน ทั้งนี้ เพื่อให้เกิดการประสานงานและปฏิบัติงานมีความชำนาญในงาน ซึ่งจะส่งผลทำให้การปฏิบัติงานมีประสิทธิภาพยิ่งขึ้น และในทางกลับกันส่วนราชการที่มีอำนาจหน้าที่ไม่สัมพันธ์หรือไม่คล้ายคลึงกันก็ควรแยกกัน

๒) หน้าที่ความรับผิดชอบ คุณภาพ และประมาณงาน โดยพิจารณาว่างานนั้นจะต้องดำเนินการอย่างต่อเนื่อง มีคุณภาพและปริมาณงานสูงมากเพียงพอที่จะจัดเป็นกลุ่ม/กลุ่มงาน/ส่วน/ฝ่าย หรือหน่วยงานที่เรียกชื่ออย่างอื่นได้ (พิจารณาจากปริมาณงานย้อนหลัง ๓-๕ ปี หากเป็นส่วนราชการที่จัดตั้งขึ้นใหม่อาจใช้ปริมาณงานที่คาดว่าจะเกิดขึ้นใน ๓-๕ ปี ข้างหน้า)

๓) ความซ้ำซ้อนของงาน ต้องพิจารณาว่างานนั้นมีความซ้ำซ้อนในหรือระหว่างกอง/สำนักหรือไม่ ถ้างานมีความซ้ำซ้อนกัน ต้องพิจารณาว่างานนั้นควรกำหนดไว้ที่หน่วยงานใดให้ชัดเจน การมีงานซ้ำซ้อนจะทำให้เกิดผลเสียหลายประการ ดังนี้

๓.๑) ทำให้เกิดการแย่งงานกันทำในส่วนที่ซ้ำซ้อนกัน ทำให้เกิดการขัดแย้งและแตกความสามัคคีกัน

๓.๒) ทำให้เกี่ยวกันทำงานหรือละเลยงานในส่วนที่ซ้อนกัน และไม่มีใครรับผิดชอบในส่วนที่ซ้ำซ้อนกัน และอาจทำให้ผู้ปฏิบัติงานเกิดความสับสน ไม่ทราบว่าตนมีหน้าที่อย่างไร

๓.๓) เป็นการกระจายทรัพยากรทางการบริหาร ทำให้เกิดความสิ้นเปลืองงบประมาณ

๔) ความสำคัญของงาน ต้องพิจารณาว่างานนั้นมีความสำคัญมากน้อยเพียงใด และส่งผลทำให้บรรลุวิสัยทัศน์ พันธกิจ และเป้าหมาย ของส่วนราชการ หรือเป็นนโยบายที่สำคัญของรัฐบาลที่จำเป็นต้องมีหน่วยงานเพื่อรับผิดชอบงานนั้นๆ

๕) การจัดระบบงาน เป็นการจัดระเบียบกระบวนการทำงาน และวิธีการในการปฏิบัติงานให้มีประสิทธิภาพ เช่น การมอบอำนาจการตัดสินใจ การอนุมัติ อนุญาต ไปให้เจ้าหน้าที่ระดับล่าง ให้มากที่สุด การจ้างให้เอกชนดำเนินการ การใช้เทคโนโลยีทันสมัยช่วยในการปฏิบัติงาน เป็นต้น การปรับปรุงระบบวิธีการทำงาน อาจดำเนินการโดย

๕.๑) การลด ตัดทอน ยุบงานหรือขั้นตอนส่วนที่ไม่จำเป็นออกไป (Elimination)

๕.๒) การรวมส่วนที่เหลือหรือส่วนที่จำเป็นเข้าด้วยกัน (Combination)

๕.๓) การลำดับขั้นตอนการปฏิบัติงานใหม่ (Rearrangement)

๕.๔) การปรับปรุงการทำงานให้ง่ายหรือดีขึ้น (Simplification)

๕.๖) เอกภาพในการบังคับบัญชา การจัดแบ่งหน่วยงานภายในกอง/สำนัก หรือส่วนราชการที่เรียกชื่ออย่างอื่น และหน่วยงานที่ขึ้นตรงกับหัวหน้าส่วนราชการ ควรสร้างกลไกให้เจ้าหน้าที่ปฏิบัติงานคนหนึ่งรับคำสั่งจากผู้บังคับบัญชาเพียงคนเดียว หรือมีเอกภาพในการบังคับบัญชา (Unity of

Command) ซึ่งจะช่วยให้การให้คำปรึกษาแนะนำ ตรวจสอบ ควบคุม มีประสิทธิภาพ และมีผลสัมฤทธิ์ของงานตามที่ส่วนราชการกำหนดไว้

๕.๗) อัตรากำลัง การจัดแบ่งหน่วยงานภายในส่วนราชการระดับกอง/สำนัก หรือส่วนราชการที่เรียกชื่ออย่างอื่น และหน่วยงานที่ขึ้นตรงกับหัวหน้าส่วนราชการ ในแต่ละกลุ่ม/กลุ่มงาน/ส่วน/ฝ่าย หรือหน่วยงานที่เรียกชื่ออย่างอื่น ผู้บังคับบัญชาที่เป็นผู้อำนวยการหรือหัวหน้ากลุ่ม/กลุ่มงาน/ส่วน/ฝ่าย หรือหน่วยงานที่เรียกชื่ออย่างอื่น ควรมิผู้ใต้บังคับบัญชาที่เหมาะสมไม่น้อยและไม่มากจนเกินความจำเป็น เพราะจะทำให้การควบคุม กำกับ ดูแลงานไม่ทั่วถึง ถ้าเป็นงานที่ปฏิบัติเป็นประจำหรืองานที่มีแนวปฏิบัติชัดเจนหรืองานบริการอาจมีจำนวนผู้ใต้บังคับบัญชาจำนวนมาก แต่ถ้าเป็นงานวิชาการอาจมีจำนวนผู้ใต้บังคับบัญชาไม่มากนัก ทั้งนี้ การกำหนดจำนวนผู้ใต้บังคับบัญชาขึ้นอยู่กับลักษณะงานปริมาณงานเป็นหลัก โดยในหน่วยงานดังกล่าวควรมีตำแหน่งผู้ใต้บังคับบัญชาไม่น้อยกว่า ๔ ตำแหน่ง โดยเป็นตำแหน่งข้าราชการไม่น้อยกว่า ๒ ตำแหน่ง และอาจมีพนักงานราชการหรือลูกจ้างประจำด้วยก็ได้

๒.๒.๔ รูปแบบการแบ่งงานภายในของส่วนราชการที่ต่ำกว่าระดับกรม มี ๗ แบบ ดังนี้

๑) การจัดกลุ่มงานตามความมุ่งหมายหรือผลผลิต (Purpose of product) เป็นวิธีการจัดกลุ่มงานโดยรวมหน้าที่ความรับผิดชอบ ลักษณะงาน และกิจกรรมที่จะช่วยให้ส่วนราชการบรรลุวัตถุประสงค์อย่างเดียวกันเข้าด้วยกัน

ข้อดี

(๑) ผู้บริหารและเจ้าหน้าที่ผู้ปฏิบัติงานเข้าใจความมุ่งหมายของหน่วยงานร่วมกัน ทำให้การปฏิบัติงานมีทิศทางที่แน่นอน และสามารถบรรลุวัตถุประสงค์ได้

(๒) เจ้าหน้าที่ผู้ปฏิบัติงานในหน่วยงานนั้นๆ เข้าใจถึงขอบเขตหน้าที่ความรับผิดชอบของหน่วยงานชัดเจน ไม่มีการแบ่งงานกันทำหรือละเลยงานในหน้าที่ความรับผิดชอบ

(๓) การจัดกลุ่มงานย่อยๆ ทำได้ง่าย

ข้อเสีย

(๑) การจัดกลุ่มงานตามความมุ่งหมาย จะมีปัญหาด้านการประสานงาน เนื่องจากแต่ละหน่วยงานจะมีการปฏิบัติงานที่เป็นอิสระต่อกัน

(๒) การสับเปลี่ยนโยกย้ายอาจทำได้ยาก เนื่องจากเจ้าหน้าที่ผู้ปฏิบัติงานในแต่ละหน่วยงานมีความรู้ความชำนาญเฉพาะด้าน จะมอบหมายให้ปฏิบัติงานแทนกันได้ยาก

(๓) บางกรณีอาจทำให้มีการแบ่งกลุ่มงานเพิ่มมากขึ้นตามความมุ่งหมายที่แตกต่างกัน ทำให้มีหน่วยงานภายในมากเกินไปจนเกิดความจำเป็น

๒) การจัดแบ่งตามกระบวนการของงาน (Process) เป็นวิธีการจัดกลุ่มงานตามขั้นตอนการปฏิบัติงาน

ข้อดี

(๑) ทำให้เจ้าหน้าที่ผู้ปฏิบัติงานมีความชำนาญงานเฉพาะด้าน และมีผลทำให้วิทยาการและเทคโนโลยีที่ก้าวหน้าและทันสมัยอยู่เสมอ

(๒) ทำให้การปฏิบัติงานรวดเร็วและประหยัด เพราะผู้ปฏิบัติงานมีความชำนาญ และสามารถควบคุมงานได้ง่าย การจัดกลุ่มงานวิธีนี้นิยมใช้ในวงการอุตสาหกรรม

(๓) การประสานงานภายในหน่วยงานดีขึ้น เพราะแต่ละหน่วยงานมีผู้ปฏิบัติงานที่มีความรู้ความชำนาญ ความสนใจคล้ายคลึงกัน ทำให้มีความร่วมมือและประสานงานได้ดี

(๔) เป็นวิธีการจัดกลุ่มงานที่ส่งเสริมความก้าวหน้าของผู้ปฏิบัติงานตามสายงานหรือตามความรู้ความชำนาญงานแต่ละด้าน ตลอดจนเสริมสร้างความภูมิใจในวิชาชีพให้แก่ผู้ปฏิบัติงานแต่ละกลุ่มด้วย

ข้อเสีย

(๑) ทำให้เจ้าหน้าที่ผู้ปฏิบัติงานไม่เข้าใจจุดมุ่งหมายของส่วนราชการ เพราะการจัดกลุ่มงานวิธีนี้จะทำให้ผู้ปฏิบัติงานแต่ละคนหรือหน่วยงานย่อยจะให้ความสนใจที่จะปฏิบัติงานที่ได้รับมอบหมายให้เสร็จเท่านั้น โดยไม่คำนึงถึงวัตถุประสงค์ในการปฏิบัติงาน ซึ่งจะมีผลทำให้ขาดความร่วมมือในการปรับปรุงงานในระดับสูง เช่น การปรับปรุงนโยบาย การวางแผน การควบคุม การติดตามและประเมินผล เป็นต้น

(๒) ทำให้ความสัมพันธ์ระหว่างส่วนราชการซับซ้อน จนบางครั้งผู้ปฏิบัติงานแต่ละคนไม่ทราบว่าตนเองมีบทบาทอะไรต่อความสำเร็จของส่วนราชการ ซึ่งจะมีผลทำให้ไม่อาจปรับตัวให้เหมาะสมกับงานในหน้าที่ของตนได้อย่างสมบูรณ์ เพราะไม่ทราบขอบข่ายจุดมุ่งหมายที่แท้จริงของส่วนราชการ

๓) การจัดกลุ่มงานตามเขตพื้นที่ (Area) เป็นการจัดกลุ่มงานโดยยึดพื้นที่ตามเขตภูมิศาสตร์เป็นหลัก โดยมีการจัดแบ่งงานภายในของศูนย์ เขต ภาค และจังหวัด ในการจัดกลุ่มงานวิธีนี้ควรดำเนินการ ดังนี้

(๑) ควรมีการมอบอำนาจให้เหมาะสมกับอำนาจหน้าที่ของส่วนราชการในเขตพื้นที่ต่างๆ เพราะถ้าไม่มีการมอบอำนาจอาจจะทำให้งานล่าช้า แต่ถ้ามอบอำนาจมากเกินไปอาจจะทำให้การควบคุมไม่ได้ผลดีเท่าที่ควร

(๒) ควรจัดสายการบังคับบัญชาให้ชัดเจน เพื่อให้เกิดเอกภาพในการบังคับบัญชาตามสมควร

(๓) ควรจัดให้มีวิธีการแนะนำตรวจสอบอย่างเหมาะสมจากส่วนกลาง เพราะหน่วยงานในเขตพื้นที่อยู่ไกลจากส่วนกลาง ซึ่งอาจมีบางหน่วยงานอาจจะไม่ปฏิบัติงานตามเป้าหมายของส่วนกลาง โดยส่วนกลางไม่ทราบสภาพที่แท้จริง

(๔) ควรมีการศึกษาความต้องการและสภาพแวดล้อมของพื้นที่ เพื่อจะได้จัดกลุ่มงานและระบบงานให้เหมาะสมกับความต้องการของพื้นที่นั้นๆ

๔) การจัดกลุ่มงานตามผู้รับบริการ (Clientele) เป็นวิธีการจัดกลุ่มงานโดยจัดผู้รับบริการออกเป็นกลุ่มๆ แล้วจัดกลุ่มตามชนิดของผู้รับบริการ

ข้อดี

สามารถให้บริการแก่ผู้รับบริการได้รวดเร็ว ทำให้ความสัมพันธ์และการติดต่อระหว่างส่วนราชการกับผู้รับบริการเป็นไปด้วยดี

ข้อเสีย

อาจทำให้สิ้นเปลือง และอาจมีปัญหาอุปสรรคในการปรับปรุงงานด้านวิชาการ และนอกจากนั้นอาจทำให้เกิดกลุ่มวิชาชีพกลุ่มย่อยๆ มากขึ้น ซึ่งอาจเป็นอุปสรรคในความก้าวหน้าของเจ้าหน้าที่ผู้ปฏิบัติงานในวิชาชีพนั้นๆ

๕) การจัดกลุ่มงานตามเวลาหรือกะ (Shift) เป็นการจัดกลุ่มงานโดยยึดถือเวลาเพื่อสะดวกแก่การผลัดเปลี่ยนกันปฏิบัติงานโดยจัดแบ่งเป็น “เวร” หรือ “กะ” การจัดกลุ่มงานโดยวิธีนี้มักจัดในกรณีที่ต้องปฏิบัติงานเกิดกว่าเวลาราชการปกติ เช่น ต้องอยู่ปฏิบัติงานตลอด ๒๔ ชั่วโมง และลักษณะงานที่สามารถให้บุคลากรกลุ่มเดียวกันผลัดเปลี่ยนกันได้ ได้แก่ งานด้านการพยากรณ์อากาศการบินของกรมอุตุนิยมวิทยา จำเป็นต้องมีเจ้าหน้าที่พยากรณ์อากาศอยู่ปฏิบัติงานตลอด ๒๔ ชั่วโมง การจัดกลุ่มงานด้านพยากรณ์อากาศการบิน จึงจัดเป็นผลัดหรือกะ โดยแต่ละผลัดจะมีเจ้าหน้าที่ประจำปฏิบัติหน้าที่ เป็นต้น

๖) การจัดกลุ่มงานตามปริมาณงาน เป็นวิธีการจัดกลุ่มงานโดยพิจารณาจากปริมาณงานที่รับผิดชอบเป็นหลัก เช่น สำนักงานบริหารที่ราชพัสดุ ๑ กรมธนารักษ์ มีหน้าที่ความรับผิดชอบเกี่ยวกับการบริหารจัดการเกี่ยวกับการใช้ที่ราชพัสดุ การจัดหาประโยชน์และการทำนิติกรรมเกี่ยวกับที่ราชพัสดุ มีการแบ่งหน่วยงานภายในออกเป็น ส่วนจัดการที่ราชพัสดุ ๑ ส่วนจัดการที่ราชพัสดุ ๒ ส่วนจัดการที่ราชพัสดุ ๓ เป็นต้น

๗) การจัดกลุ่มแบบผสมผสาน เนื่องจากการจัดกลุ่มงานภายในกอง/สำนัก หรือส่วนราชการที่เรียกชื่ออย่างอื่น และหน่วยงานที่ขึ้นตรงกับหัวหน้าส่วนราชการ ของส่วนราชการต่างๆ ต้องคำนึงถึงเหตุผล สภาพปัญหา สภาพแวดล้อมต่างๆ รวมทั้งลูกค้าผู้รับบริการ ดังนั้น ในการจัดแบ่งงานภายใต้กอง/สำนัก หรือส่วนราชการที่เรียกชื่ออย่างอื่น และหน่วยงานที่ขึ้นตรงกับหัวหน้าส่วนราชการ ไม่อาจใช้วิธีการจัดกลุ่มงานวิธีใดวิธีหนึ่งเพียงวิธีเดียวได้ อาจต้องใช้หลายวิธีประกอบกัน เช่น ใช้วิธีการจัดกลุ่มงานตามกระบวนการงาน (Process) และตามพื้นที่ (Area) เป็นต้น

๒.๒.๕ ขั้นตอนการแบ่งหน่วยงานภายในของส่วนราชการที่ต่ำกว่าระดับกรม มีดังนี้

๑) ศึกษา รวบรวมข้อมูล เพื่อนำมาประกอบการวิเคราะห์การแบ่งงานภายใน ซึ่งประกอบด้วย

๑.๑) กฎกระทรวงแบ่งส่วนราชการ (เดิมและใหม่)

๑.๒) การแบ่งหน่วยงานภายในกอง/สำนัก (เดิม) และหน้าที่ความรับผิดชอบของ

หน่วยงาน

๑.๓) กฎหมายที่เกี่ยวข้องกับส่วนราชการ

๑.๔) แผนนโยบาย ทิศทางที่เกี่ยวข้องกับการปฏิบัติงาน และแผนงาน/โครงการ

๑.๕) ระบบงานและกระบวนการงาน

๑.๖) ปริมาณงาน

๑.๗) อัตรากำลัง

๑.๘) สภาพปัญหาการดำเนินงาน

๑.๙) ข้อมูลอื่นๆ ที่เกี่ยวข้อง

๒) การวิเคราะห์เพื่อการแบ่งหน่วยงานภายใน โดยนำข้อมูลที่รวบรวมได้มาวิเคราะห์ตามหลักการจัดกลุ่มงาน (Grouping of Work) ดังกล่าวข้างต้น โดยอาจทำเป็นตารางเปรียบเทียบการแบ่งหน่วยงานภายในเดิมและการแบ่งหน่วยงานภายในใหม่ กลุ่มงานใดที่เพิ่มขึ้น หรือมีการยุบรวมกลุ่ม หรือยุบเลิกงานใด โดยต้องระบุเหตุผล พร้อมทั้งจัดทำรายละเอียดลักษณะหน้าที่ความรับผิดชอบของกลุ่ม/กลุ่มงาน/ส่วน/ฝ่าย หรือหน่วยงานที่เรียกชื่ออย่างอื่น ที่กำหนดใหม่ให้ชัดเจน

๓) จัดทำบันทึกการวิเคราะห์ (วาระการพิจารณา) เพื่อเสนอ อ.ก.พ. กระทรวง ซึ่งประกอบไปด้วย หัวข้อคำขอ เหตุผลความจำเป็น รายละเอียดประกอบการพิจารณา การวิเคราะห์ ข้อเสนอเพื่อพิจารณา

๔) นำเสนอ อ.ก.พ. กระทรวงพิจารณาให้ความเห็นชอบ เพื่อให้สอดคล้องกับหลักเกณฑ์และเงื่อนไขการกำหนดตำแหน่งประเภทวิชาการ ระดับชำนาญการพิเศษ และประเภททั่วไป ระดับอาวุโส สำหรับตำแหน่งหัวหน้างาน ซึ่งหมายถึงตำแหน่งหัวหน้าหรือผู้อำนวยการกลุ่ม/กลุ่มงาน/ส่วน/ฝ่าย หรือหน่วยงานที่เรียกชื่ออย่างอื่น ต้องเป็นกลุ่มงานที่เกิดจากการจัดแบ่งงานภายในส่วนราชการที่มีฐานะเป็นกองหรือเทียบกองเป็นกลุ่มงานต่างๆ ซึ่งมีผลทำให้เกิดตำแหน่งประเภทวิชาการ ระดับชำนาญการพิเศษ และประเภททั่วไป ระดับอาวุโส การจัดแบ่งงานดังกล่าว ต้องเป็นไปตามมาตรา ๓/๑ แห่งพระราชบัญญัติระเบียบบริหารราชการแผ่นดิน พ.ศ. ๒๕๓๔ ซึ่งแก้ไขเพิ่มเติมโดยพระราชบัญญัติระเบียบบริหารราชการแผ่นดิน (ฉบับที่ ๕) พ.ศ. ๒๕๔๕ และมาตรา ๓๔ แห่งพระราชบัญญัติระเบียบข้าราชการพลเรือน พ.ศ. ๒๕๕๑ โดยเคร่งครัด และการ

จัดแบ่งงานนั้น อ.ก.พ. กระทรวง ได้เห็นชอบด้วยแล้ว ดังนั้น ในการจัดโครงสร้างการแบ่งหน่วยงานภายในของ ส่วนราชการจึงต้องเป็นไปเพื่อผลสัมฤทธิ์ต่อภารกิจของรัฐ ความมีประสิทธิภาพและความคุ้มค่า รวมทั้งจะต้อง เสนอให้ อ.ก.พ. กระทรวงให้ความเห็นชอบด้วย

ทั้งนี้ ส่วนราชการอาจมีการตั้งคณะทำงานกลั่นกรอง ซึ่งประกอบด้วย ผู้บริหาร ผู้อำนวยการ กอง/สำนัก ผู้แทนสำนักงาน ก.พ. และหัวหน้าหน่วยงานการเจ้าหน้าที่ทำหน้าที่เป็นฝ่ายเลขานุการ ทำหน้าที่ ศึกษา วิเคราะห์ เกี่ยวกับการแบ่งหน่วยงานภายในกอง/สำนัก หรือส่วนราชการที่เรียกชื่ออย่างอื่น และ หน่วยงานที่ขึ้นตรงกับหัวหน้าส่วนราชการ แล้วเสนอ อ.ก.พ. กรม ก่อนนำเสนอ อ.ก.พ. กระทรวงพิจารณา ให้ความเห็นชอบ หลังจากนั้นส่วนราชการจะต้องดำเนินการ ดังนี้

(๑) จัดอัตรากำลัง เป็นการจัดอัตรากำลังตามการแบ่งหน่วยงานภายในกอง/สำนัก หรือส่วนราชการที่เรียกชื่ออย่างอื่น และหน่วยงานที่ขึ้นตรงกับหัวหน้าส่วนราชการ ตามที่ อ.ก.พ. กระทรวง ให้ความเห็นชอบ ซึ่งอาจนำเสนอทั้งการแบ่งหน่วยงานภายในและการจัดอัตรากำลังในคราวเดียวกันก็ได้ ในการจัดอัตรากำลังจะต้องพิจารณาจากหน้าที่ความรับผิดชอบ คุณภาพ และปริมาณงานของหน่วยงาน

ทั้งนี้ กรณีที่ อ.ก.พ. กระทรวงให้ความเห็นชอบการแบ่งหน่วยงานภายในแล้ว กรณีมี การเกลี้ยอัตรากำลังภายในกรมเพื่อกำหนดในหน่วยงานที่แบ่งภายในใหม่ โดยไม่มีการเปลี่ยนแปลง สายงาน และระดับตำแหน่ง ให้นำเสนอ อ.ก.พ. กรมพิจารณา

(๒) การเขียนแบบบรรยายลักษณะงาน ซึ่งจะกำหนดหน้าที่ความรับผิดชอบของ ตำแหน่งต่างๆ โดยพิจารณาจากหน้าที่ความรับผิดชอบของกอง/สำนัก หรือส่วนราชการที่เรียกชื่ออย่างอื่น และหน่วยงานที่ขึ้นตรงกับหัวหน้าส่วนราชการ ตามกฎกระทรวงแบ่งส่วนราชการ และของกรม/กลุ่มงาน/ ส่วน/ฝ่าย หรือหน่วยงานที่เรียกชื่ออย่างอื่นเป็นหลัก

๒.๒.๖ การกำหนดชื่อและความหมายของหน่วยงานในระดับต่างๆ

๑) ส่วนราชการระดับกระทรวง กรม กอง หรือส่วนราชการที่เรียกชื่ออย่างอื่น ตามหนังสือ สำนักงาน ก.พ.ร. ที่ นร ๑๒๐๔/ว ๖ ลงวันที่ ๘ ธันวาคม ๒๕๔๗ เรื่อง การแบ่งส่วนราชการภายในกรม ได้กำหนดแนวทางการกำหนดชื่อตำแหน่งและความหมายของหน่วยงานต่างๆ ดังนี้

๑.๑) ส่วนราชการระดับกระทรวง

๑.๑.๑) กระทรวง (Ministry) หมายถึง ส่วนราชการที่ดำเนินการตามภารกิจของรัฐ ในราชการฝ่ายบริหารที่มีระดับสูงสุด มีอำนาจหน้าที่ตามที่กำหนดไว้ในกฎหมายว่าด้วยการปรับปรุงกระทรวง ทรวง กรม ในกระทรวงมีปลัดกระทรวงทำหน้าที่รับผิดชอบการกำหนดยุทธศาสตร์ การจัดสรรทรัพยากร การ บริหารงบประมาณในภาพรวมของกระทรวง กำกับ เร่งรัด และติดตามการปฏิบัติงานภายในกระทรวงเป็นไป ตามเป้าหมาย นโยบายของรัฐบาล และเป็นผู้บังคับบัญชาข้าราชการประจำในกระทรวง ส่วนราชการระดับ กระทรวง อาจเรียกชื่อเป็น

(๑) สำนักนายกรัฐมนตรี

(๒) กระทรวง

๑.๑.๒) กลุ่มภารกิจ ไม่ใช่ส่วนราชการแต่เป็นกลุ่มงานหรือกลุ่มของหน่วยงานที่มี ภารกิจที่สัมพันธ์เชื่อมโยงกัน จัดไว้เพื่อให้เป็นหน่วยบริหาร ในกระทรวงที่มีภารกิจหลายด้านอาจจัดกลุ่ม ภารกิจได้หลายกลุ่มภารกิจ ทั้งนี้ ขึ้นอยู่กับความหลากหลายและจำนวนภารกิจเฉพาะในกระทรวงนั้นๆ การ จัดตั้งกลุ่มภารกิจทำโดยประกาศเป็นกฎกระทรวง ทั้งนี้ เพื่อให้กระทรวงสามารถกำหนดเป้าหมายการทำงาน ร่วมกันได้และมีผู้รับผิดชอบกำกับการบริหารงานของกลุ่มภารกิจนั้นโดยตรงเพื่อให้งานเป็นไปอย่างมี ประสิทธิภาพและรวดเร็ว รวมทั้งให้มีการประสานการปฏิบัติงาน และการใช้งบประมาณร่วมกัน ผู้บังคับบัญชา

สูงสุดของกลุ่มภารกิจ คือ รองปลัดกระทรวงหัวหน้ากลุ่มภารกิจ รับผิดชอบวางแผนและประสานกิจกรรมให้มีการใช้ทรัพยากรของส่วนราชการต่างๆ ในกลุ่มภารกิจให้มีประสิทธิภาพ

๑.๒) ส่วนราชการระดับกรม หมายถึง ส่วนราชการในลำดับรองลงมาจากกระทรวงที่มีภารกิจรองรับงานหลักของกระทรวง หรือภารกิจที่มีกฎหมายกำหนดเป็นการเฉพาะ และต้องการมีเอกภาพในการบริหาร มีฐานะเป็นนิติบุคคล หน่วยงานระดับนี้ปกติจะเรียกว่า กรม แต่อาจมีชื่อเรียกอย่างอื่นตามลักษณะงานได้ เช่น สำนักงานคณะกรรมการ สำนักเลขาธิการ สถาบัน มหาวิทยาลัย เป็นต้น

๑.๒.๑) กรม (Department) หมายถึง ส่วนราชการที่มีภารกิจหลักในการปฏิบัติการหรือบริการเป็นส่วนใหญ่ ปกครองบังคับบัญชาโดยบุคคลคนเดียว มีชื่อหัวหน้าส่วนราชการเรียกว่า “อธิบดี”

๑.๒.๒) สำนักงานปลัดกระทรวง (Office of the Permanent Secretary) เป็นชื่อเฉพาะของส่วนราชการในกระทรวงที่ทำหน้าที่อำนวยความสะดวกและประสานงานระหว่างหน่วยงานต่างๆ ภายในกระทรวงและระหว่างฝ่ายการเมืองกับหน่วยงานระดับรองลงมาจากรวม

๑.๒.๓) สำนักงานคณะกรรมการ (Office of the...Commission) หมายถึง ส่วนราชการที่มีภารกิจหลักในงานนโยบาย งานให้คำปรึกษา งานวิชาการ หรืองานหน่วยงานกลางการบริหาร เป็นส่วนราชการที่เป็นเลขานุการของคณะกรรมการกฎหมายเฉพาะของส่วนราชการ มีชื่อหัวหน้าส่วนราชการเรียกว่า “เลขาธิการ”

๑.๒.๔) สำนักเลขาธิการ (Secretariat of the...) เป็นชื่อเฉพาะของส่วนราชการที่มีภารกิจหลักในฐานะฝ่ายเลขานุการของคณะรัฐมนตรี หรือนายกรัฐมนตรี มีชื่อหัวหน้าส่วนราชการเรียกว่า “เลขาธิการ”

๑.๒.๕) สำนักงาน (Office) หมายถึง ส่วนราชการที่มีภารกิจหลักในงานนโยบาย งานให้คำปรึกษา หรืองานวิชาการ มีชื่อหัวหน้าส่วนราชการเรียกว่า “ผู้อำนวยการ”

๑.๒.๖) มหาวิทยาลัย (University) คือ สถาบันการศึกษาของทางราชการที่จัดการศึกษาในระดับอุดมศึกษา ในกรณีที่จัดการศึกษาเฉพาะสาขาหรือเฉพาะทางอาจใช้ชื่อว่า “สถาบัน” สำหรับชื่อ “สำนัก” และ “สถาบัน” ไม่ควรใช้เป็นคำนำหน้าชื่อหน่วยงานระดับกรม

๑.๓) ส่วนราชการระดับต่ำกว่ากรม หมายถึง ส่วนราชการระดับรองลงมาจากรวม มีสายการบังคับบัญชาโดยตรงต่อผู้บริหารระดับกรม งานตามภารกิจที่มีลักษณะเป็นงานประจำตามวัตถุประสงค์ของการจัดตั้งกรมนั้น มีชื่อเรียก ดังนี้

๑.๓.๑) สำนัก (Bureau) หมายถึง ส่วนราชการที่มีภารกิจหลักในงานปฏิบัติการ งานบริการ งานนโยบาย งานให้คำปรึกษา และงานวิชาการ สำหรับชื่อกอง “กอง (Division)” ซึ่งปัจจุบันใช้เรียกชื่อส่วนราชการที่มีภารกิจในงานสนับสนุน หรืองานปฏิบัติการ/งานบริการ ในลักษณะเดียวกับ “สำนัก” เพียงแต่แตกต่างกันที่ปริมาณงาน โดยมีเหตุผลของการที่ใช้แตกต่างกันก็เพื่อกำหนดระดับตำแหน่งที่สูงขึ้นนั้น ดังนั้น อาจใช้ชื่อเรียกส่วนราชการที่มีลักษณะงานดังกล่าวว่า “สำนัก” หรือ “กอง” ก็ได้ โดยไม่ผูกพันกับระดับตำแหน่งของผู้บริหาร

๑.๓.๒) สำนักงานเลขานุการ (Office of the Secretary) เป็นชื่อเฉพาะของส่วนราชการในราชการบริหารส่วนกลางของกรมที่มีภารกิจหลักในงานสนับสนุนที่ให้บริการแก่ส่วนราชการระดับต่ำกว่ากรมอื่นๆ

๑.๓.๓) ศูนย์ (Center) หมายถึง ส่วนราชการที่เป็นศูนย์กลางทางวิชาการหรือการให้บริการในสาขาเฉพาะทั้งในราชการบริหารส่วนกลางและราชการบริหารส่วนภูมิภาค ซึ่งจะมุ่งให้บริการต่อหน่วยงานต่างๆ ในสังกัดเดียวกันเป็นหลัก แต่บางครั้งอาจให้บริการต่อหน่วยงานต่างๆ นอกสังกัดและประชาชนด้วย

๑.๓.๔) สำนักงาน...เขต/สำนักงาน...ภาค (Regional Office) หมายถึง ส่วนราชการในราชการบริหารส่วนกลางที่ไปดำเนินงานวิชาการตามภารกิจของส่วนราชการระดับกรมเพื่อสนับสนุนการปฏิบัติงานของราชการบริหารส่วนภูมิภาค

๑.๓.๕) สถาบัน (Institute) หมายถึง ส่วนราชการที่มีภารกิจหลักในงานการศึกษา ฝึกอบรม และ/หรือ การวิจัย อาจารย์รวมถึงการให้บริการที่ใช้ความรู้ทางวิชาการหรืองานวิชาชีพเฉพาะ

นอกจากนี้คณะรัฐมนตรีในการประชุมเมื่อวันที่ ๑๗ กรกฎาคม ๒๕๕๐ ได้มีมติให้จัดตั้งกลุ่มตรวจสอบภายใน กลุ่มพัฒนาระบบบริหาร และกลุ่มงานด้านวิชาการเป็นส่วนราชการตามมาตรา ๓๑ วรรค ๒ แห่งพระราชบัญญัติระเบียบบริหารราชการแผ่นดิน พ.ศ. ๒๕๓๔ ทั้งนี้ กลุ่มงานด้านวิชาการดังกล่าวต้องมีลักษณะ ๔ ประการ ดังต่อไปนี้

(๑) เป็นงานวิชาการที่สนับสนุนภารกิจหลักของส่วนราชการที่มีความจำเป็นต้องจัดตั้ง โดยมีลักษณะเฉพาะและมีขอบเขตการปฏิบัติหน้าที่ที่ชัดเจน เป็นการเสริมให้ส่วนราชการมีเป้าหมายการปฏิบัติงานที่มีเอกภาพ มีประสิทธิภาพและประสิทธิผลในการทำงาน

(๒) เป็นภารกิจขนาดเล็ก ที่ต้องการผู้ปฏิบัติงานที่มีประสบการณ์สูง มีความเชี่ยวชาญชำนาญเฉพาะด้านทางวิชาการตามภารกิจหลักของส่วนราชการ แต่ปริมาณงานและรูปแบบสายการบังคับบัญชาไม่เหมาะสมที่จะจัดตั้งเป็นส่วนราชการตามมาตรา ๓๑ วรรค ๑ (๒) แห่งพระราชบัญญัติระเบียบบริหารราชการแผ่นดิน พ.ศ. ๒๕๓๔ และที่แก้ไขเพิ่มเติม

(๓) ลักษณะงานที่ต้องปฏิบัติต้องการความอิสระในทางวิชาการ เพื่อให้ข้อเสนอแนะและข้อคิดเห็นในทางวิชาการโดยตรงไปตรงมา ไม่ถูกครอบงำจากการบริหารในรูปแบบบังคับบัญชาตามโครงสร้างการบริหารงานรูปแบบกอง ดังนั้น ส่วนราชการดังกล่าวจะต้องขึ้นตรงต่ออธิบดีหรือหัวหน้าส่วนราชการ

(๔) ต้องมีการกำหนดส่วนราชการนั้นไว้ในกฎกระทรวงแบ่งส่วนราชการด้วย เพื่อให้เกิดความชัดเจนถึงฐานะและอำนาจหน้าที่ของกลุ่มงานด้านวิชาการ และความสัมพันธ์ในเชิงโครงสร้างการบริหารงานและการปฏิบัติหน้าที่กับส่วนราชการอื่นๆ ภายในกรม

๒) หน่วยงานระดับต่ำกว่ากอง/สำนัก หรือส่วนราชการที่เรียกชื่ออย่างอื่น หมายถึง หน่วยงานระดับรองลงมาจากกอง/สำนัก หรือส่วนราชการที่เรียกชื่ออย่างอื่น มีสายการบังคับบัญชาขึ้นตรงต่อผู้อำนวยการกอง/สำนัก หรือส่วนราชการที่เรียกชื่ออย่างอื่น และหน่วยงานที่ขึ้นตรงกับหัวหน้าส่วนราชการ หมายถึง หน่วยงานที่รายงานตรงต่ออธิบดีหรือปลัดกระทรวง

แนวทางการกำหนดชื่อกลุ่ม/กลุ่มงาน/ส่วน/ฝ่าย/งาน หรือหน่วยงานที่เรียกชื่ออย่างอื่น ควรกำหนด ให้สั้น กะทัดรัด สะท้อนหน้าที่ความรับผิดชอบของกลุ่ม/กลุ่มงาน/ส่วน/ฝ่าย/งาน หรือหน่วยงานที่เรียกชื่ออย่างอื่น หรือลักษณะสำคัญของงานนั้นอย่างชัดเจน ชื่อหน่วยงานนั้นควรเป็นข้อความที่สรุปหน้าที่ความรับผิดชอบที่สำคัญๆ ของหน่วยงานนั้นไว้อย่างสั้นที่สุด เช่น กลุ่มวิชาการ กลุ่มวิจัยและพัฒนา เป็นต้น งานที่มีลักษณะเหมือนกัน ในส่วนราชการต่างๆ ควรใช้ชื่อเหมือนกัน เพื่อให้เป็นมาตรฐานเดียวกัน และเพื่อไม่ให้เกิดความเข้าใจสับสนหรือความเข้าใจที่ไม่ตรงกับงาน เช่น กลุ่มงานการเจ้าหน้าที่ กลุ่มงานคลัง เป็นต้น โดยหน่วยงานระดับต่ำกว่ากอง/สำนัก หรือหน่วยงานที่เรียกชื่ออย่างอื่น และหน่วยงานที่ขึ้นตรงกับหัวหน้าส่วนราชการ อาจมีชื่อเรียก ดังนี้

๒.๑) กลุ่ม/กลุ่มงาน/ส่วน/สำนักงาน คือ หน่วยงานที่มีการปฏิบัติงานด้านวิชาการหรือกึ่งวิชาการ ปริมาณและคุณภาพของงานสูงมาก แต่ยังไม่มียปริมาณงานและคุณภาพของงานไม่เพียงพอที่จะจัดเป็นส่วนราชการ ระดับกอง/สำนัก โดยมีหัวหน้าส่วนราชการเป็นผู้อำนวยการกลุ่ม/กลุ่มงาน/ส่วน/สำนักงานเป็นผู้บังคับบัญชา

๒.๒) ฝ่าย คือ หน่วยงานที่มีการปฏิบัติงานประจำ (งานด้านปฏิบัติการ งานให้บริการ หรือ งานสนับสนุน) เป็นส่วนใหญ่ ปริมาณและคุณภาพของงานมาก โดยมีหัวหน้าฝ่ายเป็นผู้บังคับบัญชา

๒.๓) ศูนย์ คือ หน่วยงานที่ไปตั้งในพื้นที่ปฏิบัติการเพื่อทำการวิจัย ค้นคว้า ทดลอง โดยคำนึงถึงสภาพแวดล้อมของพื้นที่ที่จะมีผลต่อการทดลองนั้นๆ เช่น ศูนย์วิจัยพื้นสวนจันทบุรี ศูนย์วิจัยและพัฒนาประมงชายฝั่งสงขลา เป็นต้น โดยมีผู้อำนวยการศูนย์เป็นผู้บังคับบัญชา

๒.๔) สถานี คือ หน่วยงานขนาดใหญ่ซึ่งตั้งสถานที่ทำการในห้องที่จำเป็นต้องให้บริการต่อประชาชนอย่างใกล้ชิด เช่น สถานีพัฒนาที่ดิน เป็นต้น โดยมีหัวหน้าสถานีเป็นผู้บังคับบัญชา

๒.๕) ด้าน คือ หน่วยงานที่ทำหน้าที่ตรวจตราตามที่กฎหมายกำหนด เช่น ด้านตรวจพืช ด้านตรวจโรคสัตว์ เป็นต้น โดยมีหัวหน้าด้านเป็นผู้บังคับบัญชา

๒.๖) งาน คือ หน่วยงานที่มีการปฏิบัติงานประจำ (งานด้านปฏิบัติการ งานให้บริการ หรือ งานสนับสนุน) เป็นส่วนใหญ่ และมีปริมาณและคุณภาพของงานไม่มากนัก เช่น งานธุรการ งานห้องสมุด เป็นต้น โดยมีหัวหน้างานเป็นผู้บังคับบัญชา

๒.๒.๗) การกำหนดหน้าที่ความรับผิดชอบของหน่วยงานภายในกอง/สำนัก หรือหน่วยงานที่เรียกชื่ออย่างอื่น และหน่วยงานที่ขึ้นตรงกับหัวหน้าส่วนราชการ

ในการกำหนดหน้าที่ความรับผิดชอบของหน่วยงานภายในกอง/สำนัก หรือหน่วยงานที่เรียกชื่ออย่างอื่น และหน่วยงานที่ขึ้นตรงกับหัวหน้าส่วนราชการ มีแนวทางดังนี้

๑) การกำหนดหน้าที่ความรับผิดชอบต้องอยู่ภายใต้ขอบเขตอำนาจหน้าที่ตามกฎหมายกระทรวง แบ่งส่วนราชการของกรม และหน้าที่ความรับผิดชอบของกอง/สำนัก หรือตามกฎหมายว่าด้วยอำนาจหน้าที่ของกรมนั้น เพื่อกำหนดหน้าที่ความรับผิดชอบของหน่วยงานภายในกอง/สำนัก หรือหน่วยงานที่เรียกชื่ออย่างอื่น และหน่วยงานที่ขึ้นตรงกับหัวหน้าส่วนราชการ

๒) ศึกษา วิเคราะห์ ว่างานนั้นๆ ประกอบด้วยงานใดบ้าง โดยการกำหนดหน้าที่ความรับผิดชอบต้องเขียนหน้าที่หลักๆ ไม่แยกย่อยมากเกินไป ให้มีความชัดเจน ครอบคลุม และครบถ้วน

๓) หน้าที่ความรับผิดชอบต้องไม่ซ้ำซ้อนกับหน่วยงานอื่น

๔) ควรเขียนหน้าที่ความรับผิดชอบเป็นข้อๆ งานที่มีลักษณะเหมือนๆ กันควรเขียนไว้ข้อเดียวกัน โดยอาจเรียงลำดับตามกระบวนการหรือขั้นตอนในการปฏิบัติงาน หรือตามลำดับความสำคัญของงานก็ได้

๒.๒.๘) การกำหนดตำแหน่งและการกำหนดชื่อตำแหน่งในการบริหารงาน

๑) การกำหนดตำแหน่งในหน่วยงานที่ต่ำกว่ากอง/สำนัก หรือส่วนราชการที่เรียกชื่ออย่างอื่น และหน่วยงานที่ขึ้นตรงต่อหัวหน้าส่วนราชการ ให้เป็นไปตามแนวทางตามหนังสือสำนักงาน ก.พ. ที่ นร ๑๐๐๗/ว ๑๗ ลงวันที่ ๒ กรกฎาคม ๒๕๖๒ และหนังสือเวียนที่เกี่ยวข้อง (ปัจจุบันใช้หลักเกณฑ์และเงื่อนไขการกำหนดตำแหน่ง ตามหนังสือสำนักงาน ก.พ. ที่ นร ๑๐๐๘/ว ๒ ลงวันที่ ๑๙ กุมภาพันธ์ ๒๕๕๘)

๒) การกำหนดชื่อตำแหน่งทางการบริหารงานของหัวหน้าหน่วยงานที่ต่ำกว่ากอง/สำนัก หรือหน่วยงานที่เรียกชื่ออย่างอื่น และหน่วยงานที่ขึ้นตรงกับหัวหน้าส่วนราชการ ตามแนวทางการกำหนดชื่อตำแหน่งในการบริหารงาน ของสำนักงาน ก.พ.

๒.๓ แนวทางการกำหนดชื่อตำแหน่งในการบริหารงาน

ตามพระราชบัญญัติระเบียบข้าราชการพลเรือน พ.ศ. ๒๕๕๑ มาตรา ๔๔ บัญญัติให้การกำหนดชื่อตำแหน่งในการบริหารงาน นอกจากตำแหน่งที่กำหนดในกฎหมายว่าด้วยระเบียบบริหารราชการแผ่นดินแล้ว อ.ก.พ. กระทรวงอาจกำหนดตำแหน่งที่มีชื่ออื่น เพื่อประโยชน์ในการบริหารงานและแจ้งให้ ก.พ. ทราบด้วย ดังนั้นเพื่อให้การกำหนดชื่อตำแหน่งในการบริหารงานของส่วนราชการเป็นไปในทิศทางและมาตรฐานเดียวกัน ก.พ. จึงได้จัดทำแนวทางการกำหนดชื่อตำแหน่งในการบริหารงานกรณีตำแหน่งผู้บังคับบัญชาหรือหัวหน้างาน กรณีตำแหน่งผู้ปฏิบัติงาน และกรณีตำแหน่งอื่นๆ เพื่อให้ส่วนราชการใช้เป็นแนวทางในการพิจารณากำหนด ชื่อตำแหน่งตามความเหมาะสมและประโยชน์ในการบริหารงานของแต่ละส่วนราชการ โดยให้นำเสนอ อ.ก.พ. กระทรวงพิจารณากำหนดตำแหน่งและแจ้งให้ ก.พ. ทราบต่อไป ซึ่งหนังสือสำนักงาน ก.พ. ที่ นร ๑๐๐๘.๓.๓/๒๓๖ ลงวันที่ ๒๙ กันยายน ๒๕๕๓ ได้กำหนดแนวทางการกำหนดชื่อตำแหน่งในการบริหารงานไว้ดังนี้

๒.๓.๑ ตำแหน่ง

ตำแหน่งเป็นหน่วยงานย่อยที่เล็กที่สุดของส่วนราชการและเป็นที่ยอมรับของงานหรือกลุ่มของหน้าที่ ความรับผิดชอบอันสัมพันธ์และคล้ายคลึงกันซึ่งเพียงพอที่จะมอบหมายให้บุคคลหนึ่งปฏิบัติได้อย่างมีประสิทธิภาพ โดยกลุ่มของหน้าที่ความรับผิดชอบอันประกอบขึ้นเป็นตำแหน่งดังกล่าวนั้น จะกำหนดขึ้นมาจากหน้าที่และความรับผิดชอบของส่วนราชการตั้งแต่กระทรวงและกรม ตำแหน่งซึ่งมีลักษณะงานใกล้เคียงกันหลาย ๆ ตำแหน่งเมื่อรวมกลุ่มการปฏิบัติงานก็อาจรวมกันเป็นงาน เป็นฝ่าย เป็นกลุ่มงานเพื่อประโยชน์ในการบริหารงานและบังคับบัญชาเป็นลำดับขั้นต่อไป ทั้งนี้ ตำแหน่งแต่ละตำแหน่งจะมีความสมบูรณ์ได้ จะต้องมียุทธศาสตร์ประกอบ ดังต่อไปนี้

๑) ชื่อตำแหน่ง ตำแหน่งทุกตำแหน่งจะต้องมีชื่อกำกับไว้เพื่อใช้ในการบริหารงานบุคคล และอาจมีชื่อหลายชื่อแล้วแต่ความเหมาะสม

๒) หน้าที่ความรับผิดชอบของตำแหน่ง

๓) คุณสมบัติหรือคุณสมบัติที่ต้องการสำหรับผู้ดำรงตำแหน่ง

๔) อัตราเงินเดือน

๕) เลขที่ตำแหน่ง

๒.๓.๒ การกำหนดชื่อตำแหน่ง

ชื่อตำแหน่งในราชการพลเรือน จะประกอบด้วยชื่อตำแหน่งที่มีอยู่ ๒ ชื่อ คือ ชื่อตำแหน่งในการบริหารงานและชื่อตำแหน่งในสายงาน

๑) การกำหนดชื่อตำแหน่งในสายงาน จะเป็นชื่อที่กำหนดตามมาตรฐานกำหนดตำแหน่ง ซึ่งขณะนี้ ก.พ. ได้กำหนดมาตรฐานกำหนดตำแหน่งตามมาตรา ๔๘ แห่งพระราชบัญญัติระเบียบข้าราชการพลเรือน พ.ศ. ๒๕๕๑ จำนวน ๒๔๕ สายงาน แยกเป็น

๑.๑) ตำแหน่งประเภททั่วไป จำนวน ๘๙ สายงานเช่น สายงานปฏิบัติงานธุรการ ชื่อตำแหน่งเจ้าพนักงานธุรการ สายงานปฏิบัติงานคลัง ชื่อตำแหน่งเจ้าพนักงานคลัง ฯลฯ เป็นต้น

๑.๒) ตำแหน่งประเภทวิชาการ จำนวน ๑๔๙ สายงานเช่น สายงานนิติการ ชื่อตำแหน่งนิติกร สายงานนักทรัพยากรบุคคล ชื่อตำแหน่งนักทรัพยากรบุคคล สายงานวิชาการพัสดุ ชื่อตำแหน่งนักวิชาการพัสดุ ฯลฯ เป็นต้น

๑.๓) ตำแหน่งประเภทอำนวยการ จำนวน ๓ สายงาน คือ สายงานอำนวยการ ชื่อตำแหน่งผู้อำนวยการ สายงานอำนวยการเฉพาะด้าน ชื่อตำแหน่งผู้อำนวยการเฉพาะด้าน (ระบุชื่อสายงาน) และสายงานตรวจราชการกรม ชื่อตำแหน่งผู้ตรวจราชการกรม

๑.๔) ตำแหน่งประเภทบริหาร จำนวน ๔ สายงาน คือ สายงานบริหารชื่อตำแหน่ง นักบริหาร ชื่อสายงานบริหารงานปกครอง ชื่อตำแหน่งนักปกครองชื่อสายงานบริหารการทูต ชื่อตำแหน่ง นักบริหารการทูต และสายงานตรวจราชการกระทรวง ชื่อตำแหน่งผู้ตรวจราชการกระทรวง

๒) การกำหนดชื่อตำแหน่งในการบริหารงานเป็นชื่อที่กำหนดขึ้นเพื่อใช้ประโยชน์ทั่วไป ในทางการบริหาร จะประกอบด้วย

๒.๑) ชื่อตำแหน่งตามกฎหมายว่าด้วยระเบียบบริหารราชการแผ่นดิน เช่น ปลัดกระทรวง อธิบดี เลขาธิการ ผู้ว่าราชการจังหวัด นายอำเภอ ฯลฯ

๒.๒) ชื่อตำแหน่งตามที่กฎหมายกำหนดให้มีอำนาจหน้าที่ตามกฎหมายฉบับนั้น ๆ เช่น ชื่อตำแหน่งปลัดอำเภอ ผู้บังคับการเรือ ต้นกลเรือ เสมียนตราจังหวัด หรือเจ้าพนักงานตามกฎหมายอื่น ๆ ฯลฯ

๒.๓) ชื่อตำแหน่งผู้บริหารระดับต่ำกว่ากรม ตามกฎกระทรวงแบ่งส่วนราชการ ประกอบด้วย

๒.๓.๑) ส่วนราชการในราชการบริหารส่วนกลาง ใช้ชื่อตำแหน่งผู้อำนวยการ เช่น ผู้อำนวยการสำนัก... ผู้อำนวยการกอง/ สถาบัน /ศูนย์/ เขต /พื้นที่/โรงพยาบาล.. ผู้บัญชาการ... ฯลฯ

๒.๓.๒) ส่วนราชการในราชการบริหารส่วนภูมิภาค เช่น หัวหน้าส่วนราชการประจำ จังหวัด/อำเภอ ใช้ชื่อตำแหน่งเช่น เกษตรและสหกรณ์จังหวัด...ประมงอำเภอ... ฯลฯ

๒.๔) ชื่อตำแหน่งในการบริหารงานสำหรับตำแหน่งประเภทวิชาการในระดับเชี่ยวชาญ และระดับผู้ทรงคุณวุฒิ และชื่อตำแหน่งในการบริหารงานสำหรับตำแหน่งประเภททั่วไปในระดับทักษะพิเศษ จะกำหนดชื่อตำแหน่งในการบริหารงานดังนี้

๒.๔.๑) ใช้ชื่อตำแหน่งในการบริหารงานเช่นเดียวกับชื่อตำแหน่งในสายงาน เช่น นายสัตวแพทย์ ฯลฯ

๒.๔.๒) ใช้ชื่อตำแหน่งในการบริหารงานโดยใช้ชื่อตำแหน่งในสายงานโดยระบุด้าน หรือสาขาตามความเชี่ยวชาญหรือลักษณะงานหรือส่วนราชการ เช่น นายแพทย์ทรงคุณวุฒิด้าน... ที่ปรึกษา กฎหมาย ที่ปรึกษาด้านการผังเมือง ที่ปรึกษาสำนักงบประมาณ

ดังนั้น การกำหนดชื่อตำแหน่งในการบริหารงานและชื่อตำแหน่งในสายงานของตำแหน่งต่าง ๆ ตามบัญชีการจัดตำแหน่งตามโครงสร้างตำแหน่งในราชการ โดยหลักการแล้ว หากมิใช่ตำแหน่งผู้บังคับบัญชา หรือตำแหน่งหัวหน้าหน่วยงาน การกำหนดชื่อตำแหน่งในการบริหารงานจะใช้ชื่อเดียวกับชื่อตำแหน่ง ในสายงาน นอกจากชื่อตำแหน่งในการบริหารงานตามที่กฎหมายกำหนด หรือ ก.พ. ได้กำหนดไว้แล้วเป็นการเฉพาะก็จะ กำหนดชื่อตำแหน่งไว้ตามเดิม

นอกจากบางตำแหน่งหากมีการมอบหมายให้มีการบริหารหน่วยงานในระดับที่ต่ำกว่าระดับ สำนักหรือกอง และส่วนราชการเห็นว่าเพื่อประโยชน์ทางการบริหาร เช่น ตำแหน่งนักกฎหมายภาครัฐ ชื่อตำแหน่งในการบริหารงาน คือนิติกรชื่อตำแหน่งในสายงานตามมาตรฐานกำหนดตำแหน่ง คือนิติกร เช่นเดียวกัน หรือตำแหน่งหัวหน้างานการเงิน ฝ่ายการคลัง ใช้ชื่อตำแหน่งในการบริหารงาน เจ้าพนักงาน การเงินและบัญชี ใช้ชื่อตำแหน่งในสายงาน เจ้าพนักงานการเงินและบัญชี เป็นต้น ตำแหน่งเหล่านี้หาก ส่วนราชการมีเหตุผลความจำเป็นที่ต้องการแสดงให้เห็นถึงฐานะของการเป็นหัวหน้างานหรือผู้บังคับบัญชา ก็อาจกำหนดชื่อตำแหน่งในการบริหารงานจาก “นิติกร” เป็น “หัวหน้างานนิติการ” หรือกรณีส่วนราชการ ประสงค์ที่จะมีให้เกิดความสับสนในการเรียกชื่อตำแหน่งที่มีหน้าที่ต่างกันระหว่างตำแหน่ง “ผู้อำนวยการ สำนักงาน” ระดับกรม หรือ “ผู้อำนวยการสำนักงาน” ระดับต่ำกว่ากรม ส่วนราชการจะกำหนดให้แตกต่างกันได้ โดยส่งเรื่องให้ ก.พ. พิจารณาตามกฎหมายว่าด้วยระเบียบข้าราชการพลเรือนฉบับเดิม

๒.๓.๓ การกำหนดชื่อตำแหน่งในการบริหารงานตามพระราชบัญญัติระเบียบข้าราชการพลเรือน พ.ศ. ๒๕๕๑

๑) กฎหมายระเบียบที่เกี่ยวข้อง

มาตรา ๔๗ บัญญัติว่า ตำแหน่งข้าราชการพลเรือนสามัญจะมีในส่วนราชการใด จำนวนเท่าใด และเป็นตำแหน่งประเภทใด สายงานใด ระดับใดให้เป็นไปตามที่ อ.ก.พ.กระทรวงกำหนด โดยต้องคำนึงถึง ประสิทธิภาพ ประสิทธิผลความไม่ซ้ำซ้อนและประหยัดเป็นหลัก ทั้งนี้ตามหลักเกณฑ์และเงื่อนไขที่ ก.พ. กำหนด และต้องเป็นไปตามมาตรฐานกำหนดตำแหน่งตามมาตรา ๔๘

มาตรา ๔๘ บัญญัติว่า นอกจากตำแหน่งที่กำหนดในกฎหมายว่าด้วยระเบียบบริหารราชการแผ่นดินแล้ว อ.ก.พ. กระทรวงอาจกำหนดตำแหน่งที่มีชื่ออย่างอื่นเพื่อประโยชน์ในการบริหารงานและแจ้งให้ ก.พ. ทราบ

จากบทบัญญัติของกฎหมายทั้ง ๒ มาตรา ดังกล่าวเป็นผลให้ อ.ก.พ. กระทรวงเป็นผู้มีอำนาจ ในการกำหนดชื่อตำแหน่งในการบริหารงานของส่วนราชการได้ตามหลักเกณฑ์และเงื่อนไขที่ ก.พ. กำหนด โดยส่วนราชการไม่ต้องขอให้ ก.พ. พิจารณา

มาตรา ๔๙ บัญญัติว่า ตำแหน่งใดบังคับบัญชาข้าราชการพลเรือนในส่วนราชการใด หรือ หน่วยงานใดตำแหน่ง ในฐานะใด ให้เป็นไปตามที่ผู้บังคับบัญชาซึ่งมีอำนาจสั่งบรรจุตามมาตรา ๕๗ กำหนด เพื่อประโยชน์ในการบริหารงานได้คล่องตัวยิ่งขึ้น

ดังนั้น เพื่อให้การกำหนดชื่อตำแหน่งในการบริหารงานที่มีชื่ออย่างอื่นของส่วนราชการ ได้พิจารณาโดยคำนึงถึงประสิทธิภาพ ประสิทธิผล เกิดประโยชน์ต่อการปฏิบัติราชการ เกิดผลสัมฤทธิ์ต่อ ภารกิจของรัฐ และประโยชน์ในการบริหารงานของหน่วยงาน ตลอดจนเพื่อให้การกำหนดชื่อตำแหน่ง ข้าราชการที่ทำหน้าที่บังคับบัญชาข้าราชการในส่วนราชการได้อย่างเหมาะสม เป็นมาตรฐานอ้างอิงได้ จึงกำหนดเป็นแนวทางปฏิบัติในการกำหนดชื่อตำแหน่งในการบริหารงานของหน่วยงานตามเอกสารฉบับนี้ ขึ้นมา เพื่อให้ส่วนราชการใช้เป็นแนวทางในการนำเสนอ อ.ก.พ.กระทรวงพิจารณาและแจ้งให้ ก.พ.ทราบตาม มาตรา ๔๘ ต่อไป

๒) แนวทางการกำหนดชื่อตำแหน่งในการบริหารงาน

๒.๑) กรณีการกำหนดชื่อตำแหน่งในการบริหารงานสำหรับตำแหน่งที่ปรากฏตาม โครงสร้างส่วนราชการและการแบ่งงานภายในที่ ก.พ. หรือ อ.ก.พ. กระทรวงให้ความเห็นชอบไว้แล้วตามบัญชี ตำแหน่งข้าราชการพลเรือนสามัญของส่วนราชการ เมื่อวันที่ ๑๑ ธันวาคม ๒๕๕๑ ก็กำหนดไว้ตามเดิม

๒.๒) กรณีตำแหน่งที่มีกฎหมายกำหนดชื่อตำแหน่งในการบริหารงานไว้เป็นการเฉพาะ เช่น กฎหมายว่าด้วยระเบียบบริหารราชการแผ่นดินและกฎหมายว่าด้วยการปรับปรุงกระทรวง ทบวง กรม การกำหนดให้มีตำแหน่งปลัดกระทรวง รองปลัดกระทรวง อธิบดี ผู้อำนวยการกอง ผู้อำนวยการสำนัก ผู้ว่า ราชการจังหวัด ก็ให้กำหนดชื่อตำแหน่งในการบริหารงานให้สอดคล้องกับกฎหมายดังกล่าว

๒.๓) กรณีตำแหน่งที่ไม่มีกฎหมายกำหนดชื่อตำแหน่งในการบริหารงานไว้เป็นการเฉพาะ การจะกำหนดให้ตำแหน่งใดมีชื่อตำแหน่งในการบริหารเป็นชื่อใด ให้พิจารณา ดังนี้

๒.๓.๑) พิจารณาถึงบทบาท ภารกิจ หน้าที่ ความรับผิดชอบและลักษณะงานของ ตำแหน่ง และการจัดโครงสร้างการแบ่งงานภายในส่วนราชการเป็นสำคัญ

๒.๓.๒) พิจารณากำหนดให้สอดคล้องกับหลักการและแนวปฏิบัติที่ได้กำหนดไว้เป็น มาตรฐาน ดังนี้

- หลักการและแนวปฏิบัติเกี่ยวกับการกำหนดชื่อและความหมายของหน่วยงานในระดับต่างๆ ตามหนังสือสำนักเลขาธิการคณะรัฐมนตรี ที่ สร ๐๒๐๓/ว ๘๒ ลงวันที่ ๒๔ พฤษภาคม ๒๕๒๕

- แนวทางการกำหนดชื่อและความหมายของหน่วยงานระดับต่างๆ ตามที่กำหนดในหนังสือสำนักงาน ก.พ.ร. ที่ นร ๑๒๐๔/ว ๖ ลงวันที่ ๘ ธันวาคม ๒๕๔๗

- การกำหนดชื่อตำแหน่งในการบริหารสำหรับตำแหน่งประเภทบริหารและประเภทอำนวยการตาม กฎ ก.พ. ว่าด้วยหลักเกณฑ์การจัดประเภทตำแหน่งและระดับตำแหน่ง พ.ศ. ๒๕๕๑ ซึ่งได้รับรองไว้

๒.๔) กรณีตำแหน่งที่ประจำในต่างประเทศ ให้พิจารณาให้สอดคล้องกับระเบียบสำนักนายกรัฐมนตรีว่าด้วยการบริหารราชการในต่างประเทศ และธรรมเนียมปฏิบัติทางการทูต

๓) เงื่อนไขการกำหนดชื่อตำแหน่งในการบริหารงาน

เพื่อประโยชน์ในการบริหารงานของส่วนราชการและความชัดเจนในการติดต่อขอรับบริการ การกำหนดชื่อตำแหน่งในการบริหารงานให้แตกต่างจากชื่อตำแหน่งสายงาน ควรพิจารณาภายใต้เงื่อนไขดังต่อไปนี้

๓.๑) การกำหนดชื่อตำแหน่งในการบริหารงานให้แตกต่างจากชื่อตำแหน่งในสายงาน ควรกระทำเท่าที่จำเป็น โดยต้องคำนึงถึงความสอดคล้องระหว่างตำแหน่งต่างๆ ภายในกระทรวงเดียวกัน และต้องระบุนำที่ความรับผิดชอบและลักษณะงานของตำแหน่งให้ชัดเจน

๓.๒) การกำหนดชื่อตำแหน่งในการบริหารงานต้องคำนึงถึงความยืดหยุ่นคล่องตัวในการบริหารจัดการภายในส่วนราชการ

๓.๓) การกำหนดชื่อตำแหน่งในการบริหารงานจะต้องคำนึงถึงความยืดหยุ่นในการมอบหมายงาน การบังคับบัญชาภายในส่วนราชการ และต้องไม่มีผลเป็นการเพิ่มสายการบังคับบัญชาภายในหน่วยงาน หรือเพิ่มขึ้นตอนในการปฏิบัติราชการ

๓.๔) ชื่อตำแหน่งในการบริหารงานใดที่ได้ถูกยกเลิกโดยบทบัญญัติของกฎหมายไปแล้ว เพื่อป้องกันไม่ให้เกิดความสับสน ไม่ให้นำชื่อตำแหน่งในการบริหารดังกล่าวมาใช้ เช่น ตำแหน่งผู้ช่วยปลัดกระทรวง เป็นต้น

๓.๕) การกำหนดชื่อตำแหน่งในการบริหารงานให้แตกต่างจากชื่อตำแหน่งในสายงานตาม มาตรา ๔๔ แห่งพระราชบัญญัติระเบียบข้าราชการพลเรือน พ.ศ. ๒๕๕๑ นี้เป็นไปเพื่อประโยชน์ในการบริหารงานภายในส่วนราชการเท่านั้น ไม่อาจนำไปใช้แก่กุลหรือเป็นส่วนหนึ่งในการพิจารณาคุณสมบัติของบุคคลตามที่กำหนดในมาตรฐานกำหนดตำแหน่งหรือใช้เพื่อประโยชน์ในการแต่งตั้งให้ดำรงตำแหน่งได้

๔) รายละเอียดการกำหนดชื่อตำแหน่งในการบริหารงาน

การกำหนดชื่อตำแหน่งในการบริหารงาน สำหรับตำแหน่งข้าราชการพลเรือนสามัญ ซึ่งมี ๔ ประเภท ประกอบไปด้วย ตำแหน่งประเภทบริหาร ตำแหน่งประเภทอำนวยการ ตำแหน่งประเภทวิชาการ และตำแหน่งประเภททั่วไป การกำหนดชื่อตำแหน่งได้จำแนกการพิจารณาออกเป็น ๒ กลุ่ม ตามลักษณะหน้าที่ความรับผิดชอบที่กำหนดไว้ในมาตรฐานกำหนดตำแหน่ง ประกอบด้วย ตำแหน่งสำหรับผู้บังคับบัญชาหรือตำแหน่งหัวหน้างาน และตำแหน่งสำหรับผู้ปฏิบัติงาน ทั้งภายในโครงสร้างส่วนราชการที่กำหนดในราชการบริหารส่วนกลาง ราชการส่วนกลางที่ไปตั้งหน่วยงานในภูมิภาค ราชการบริหารส่วนภูมิภาค และราชการบริหารในต่างประเทศ

ตัวอย่างการกำหนดชื่อตำแหน่งในการบริหารงาน

บริหาร	อำนวยการ	วิชาการ	ทั่วไป
ปลัดกระทรวง	ผู้อำนวยการ (กอง/สำนัก/ ศูนย์/โรงพยาบาล)	ผู้อำนวยการ (กลุ่ม/ส่วน/สถาบัน)	หัวหน้า (ฝ่าย/งาน/ศูนย์/สถานี/ โครงการ)
รองปลัดกระทรวง	ผู้บัญชาการ (เรือนจำ/ทัณฑสถาน)	หัวหน้า (ฝ่าย/งาน/กลุ่ม/ศูนย์/ โครงการ)	นายด่าน/นายท่า/ นายสถานี
อธิบดี	อุตสาหกรรมจังหวัด	ผู้ปกครอง	ปศุสัตว์อำเภอ
เลขาธิการ	หัวหน้าสำนักงานรัฐมนตรี	อัครราชทูตที่ปรึกษา	เป็นต้น
ผู้อำนวยการสำนักงาน เอกอัครราชทูต	เกษตรอำเภอ	เป็นต้น	
ผู้ว่าราชการจังหวัด	เป็นต้น		
เป็นต้น			

๒.๔ หลักเกณฑ์และเงื่อนไขการกำหนดตำแหน่งประเภทอำนวยการ กรณีที่ส่วนราชการมีกฎกระทรวง แบ่งส่วนราชการใหม่

หนังสือสำนักงาน ก.พ. ที่ นร ๑๐๐๘/๔๘ ลงวันที่ ๒๔ พฤษภาคม ๒๕๖๒ ชักซ้อมแนวทางการดำเนินการตามหลักเกณฑ์และเงื่อนไขการกำหนดตำแหน่งประเภทอำนวยการ กรณีที่ส่วนราชการมีกฎกระทรวงแบ่งส่วนราชการใหม่ โดยให้ส่วนราชการกำหนดตำแหน่งประเภทอำนวยการ รวมทั้งจัดตำแหน่งและจัดคนลงตามกฎกระทรวงแบ่งส่วนราชการใหม่ ตามหลักเกณฑ์การกำหนดตำแหน่งประเภทอำนวยการ กรณีที่ส่วนราชการมีกฎกระทรวงแบ่งส่วนราชการใหม่ที่ ก.พ. กำหนดในหนังสือ สำนักงาน ก.พ. ที่ นร ๑๐๐๘/ว ๕ ลงวันที่ ๒๐ กุมภาพันธ์ ๒๕๖๒ และให้การกำหนดตำแหน่งตามกฎกระทรวงแบ่งส่วนราชการใหม่ มีผลไม่ก่อนวันที่กฎกระทรวงแบ่งส่วนราชการใช้บังคับ ทั้งนี้เป็นไปตามหลักเกณฑ์และเงื่อนไขการกำหนดตำแหน่ง ตามหนังสือสำนักงาน ก.พ. ที่ นร ๑๐๐๘/ว ๒ ลงวันที่ ๑๙ กุมภาพันธ์ ๒๕๕๘ โดยให้ส่วนราชการดำเนินการจัดตำแหน่งและจัดคนลงตามกฎกระทรวงแบ่งส่วนราชการใหม่ ภายหลังจากกฎกระทรวงแบ่งส่วนราชการประกาศในราชกิจจานุเบกษาและมีผลใช้บังคับ เสนอต่อ อ.ก.พ. กระทรวงพิจารณาให้แล้วเสร็จภายใน ๑๘๐ วัน (๖ เดือน) ทั้งนี้ เพื่อป้องกันปัญหาและผลกระทบด้านการบริหารทรัพยากรบุคคลของส่วนราชการที่อาจเกิดขึ้นจากผลของการปรับบทบาท ภารกิจ และโครงสร้างส่วนราชการ

หนังสือสำนักงาน ก.พ. ที่ นร ๑๐๐๘/ว ๕ ลงวันที่ ๒๐ กุมภาพันธ์ ๒๕๖๒ กำหนดหลักเกณฑ์และเงื่อนไขการกำหนดตำแหน่งประเภทอำนวยการ กรณีที่ส่วนราชการมีกฎกระทรวงแบ่งส่วนราชการใหม่ ให้ดำเนินการกำหนดตำแหน่งหัวหน้าส่วนราชการที่ต่ำกว่ากรม ตามกฎกระทรวงแบ่งส่วนราชการใหม่ตามหลักเกณฑ์และเงื่อนไข ดังนี้

๒.๔.๑ ตำแหน่งหัวหน้าส่วนราชการที่มีฐานะเป็นกองหรือส่วนราชการที่มีฐานะเทียบกอง ที่เป็นการจัดโครงสร้างแบ่งส่วนราชการตามหลักการมอบอำนาจการแบ่งส่วนราชการภายในกรม ตามมติคณะรัฐมนตรี เมื่อวันที่ ๔ ธันวาคม ๒๕๖๑ เฉพาะกรณี ดังต่อไปนี้

๑) การจัดโครงสร้างส่วนราชการระดับกอง (rearrange) เพื่อรองรับภารกิจหลักหรือภารกิจใหม่ๆ ตามยุทธศาสตร์ นโยบาย และภารกิจที่มีความสำคัญเร่งด่วนของรัฐบาล โดยไม่เพิ่มจำนวนกอง ในภาพรวมของส่วนราชการ และจำนวนกองที่ปรากฏในกฎกระทรวงแบ่งส่วนราชการยังคงเท่าเดิม เช่น การยุบ/ยุบรวมกองเดิมและจัดตั้งกองใหม่ เป็นต้น

การกำหนดตำแหน่งหัวหน้าส่วนราชการที่ต่ำกว่าระดับกรม ให้กำหนดได้ตามจำนวนกองหรือส่วนราชการที่มีฐานะเทียบเท่า ตามกฎหมายว่าด้วยระเบียบบริหารราชการแผ่นดินที่ปรากฏในกฎกระทรวงแบ่งส่วนราชการ ที่รับผิดชอบภารกิจหลักของส่วนราชการ โดยให้คงการกำหนดตำแหน่งประเภทอำนวยการตามจำนวนตำแหน่งและระดับตำแหน่งที่ส่วนราชการมีอยู่เดิมก่อนวันที่กฎกระทรวงแบ่งส่วนราชการใหม่มีผลใช้บังคับ

สำหรับการจัดตำแหน่งหัวหน้าส่วนราชการที่ต่ำกว่าระดับกรม ตำแหน่งประเภทอำนวยการว่าตำแหน่งใดเป็นตำแหน่งประเภทอำนวยการ ระดับสูง หรือตำแหน่งใดเป็นตำแหน่งประเภทอำนวยการระดับต้น ให้พิจารณาจัดตำแหน่งให้สอดคล้องกับบทบาทภารกิจหลัก หน้าที่และอำนาจของส่วนราชการที่ได้ปรับปรุงโครงสร้าง ทั้งนี้ การจัดตำแหน่งจะต้องไม่กระทบกับผู้ดำรงตำแหน่งประเภทอำนวยการและระดับตำแหน่งที่ผู้นั้นได้รับแต่งตั้งให้ดำรงตำแหน่งอยู่เดิม ก่อนวันที่กฎกระทรวงแบ่งส่วนราชการใหม่มีผลใช้บังคับ และเป็นผู้มีคุณสมบัติเฉพาะสำหรับตำแหน่งตรงตามมาตรฐานกำหนดตำแหน่งที่ ก.พ. กำหนด

๒) การจัดหน่วยงานราชการบริหารส่วนกลางที่ตั้งในภูมิภาคใหม่ โดยไม่เพิ่มจำนวนหน่วยงาน เช่น การจัดพื้นที่จังหวัดที่อยู่ในความรับผิดชอบใหม่ รวมถึงการย้ายสถานที่ตั้งของสำนักงานจาก จังหวัดหนึ่งไปยังอีกจังหวัดหนึ่ง ตามการจัดพื้นที่จังหวัดที่อยู่ในความรับผิดชอบใหม่และเป็นหน่วยงานที่ปรากฏในกฎกระทรวงแบ่งส่วนราชการ

การกำหนดตำแหน่งหัวหน้าหน่วยงานที่เป็นราชการบริหารส่วนกลางที่ตั้งในภูมิภาค และมีหัวหน้าหน่วยงานเป็นตำแหน่งประเภทอำนวยการ ให้กำหนดได้ตามจำนวนหน่วยงานที่ปรากฏในกฎกระทรวงแบ่งส่วนราชการ ที่รับผิดชอบภารกิจหลักของส่วนราชการ โดยให้คงการกำหนดตำแหน่งประเภทอำนวยการตามจำนวนตำแหน่งและระดับตำแหน่งที่ส่วนราชการมีอยู่เดิมก่อนวันที่กฎกระทรวงแบ่งส่วนราชการใหม่มีผลใช้บังคับ

สำหรับการจัดตำแหน่งหัวหน้าหน่วยงานที่เป็นราชการบริหารส่วนกลางที่ตั้งในภูมิภาคและเป็นตำแหน่งประเภทอำนวยการ ว่าตำแหน่งใดเป็นตำแหน่งประเภทอำนวยการ ระดับสูง หรือตำแหน่งใดเป็นตำแหน่งประเภทอำนวยการ ระดับต้น ให้พิจารณาจัดตำแหน่งให้สอดคล้องกับบทบาทภารกิจหลัก หน้าที่และอำนาจของส่วนราชการที่ได้ปรับปรุงโครงสร้าง ทั้งนี้ การจัดตำแหน่งจะต้องไม่กระทบกับผู้ดำรงตำแหน่งประเภทอำนวยการและระดับตำแหน่งที่ผู้นั้นได้รับแต่งตั้งให้ดำรงตำแหน่งอยู่เดิม ก่อนวันที่กฎกระทรวงแบ่งส่วนราชการใหม่มีผลใช้บังคับ และเป็นผู้มีคุณสมบัติเฉพาะสำหรับตำแหน่งตรงตามมาตรฐานกำหนดตำแหน่งที่ ก.พ. กำหนด

๒.๔.๒ ตำแหน่งหัวหน้าส่วนราชการที่มีฐานะเป็นกองหรือส่วนราชการที่มีฐานะเทียบกองที่เป็นการจัดตั้งกองหรือส่วนราชการที่มีฐานะเทียบกองเพิ่มใหม่ ตามกฎหมายว่าด้วยระเบียบบริหารราชการแผ่นดินที่ปรากฏในกฎกระทรวงแบ่งส่วนราชการ ซึ่งรับผิดชอบภารกิจหลักหรือภารกิจสนับสนุนของส่วนราชการ

การกำหนดตำแหน่งหัวหน้าส่วนราชการที่มีฐานะเป็นกองหรือส่วนราชการที่มีฐานะเทียบกองที่จัดตั้งใหม่ ให้กำหนดเป็นตำแหน่งประเภทอำนวยการ ระดับต้น

ทั้งนี้ หากส่วนราชการที่มีฐานะเป็นกองหรือเทียบกองที่จัดตั้งเพิ่มใหม่ดังกล่าว มีภารกิจเปลี่ยนแปลงไปทั้งในด้านคุณภาพ ความยุ่งยากซับซ้อนของงาน ภารกิจรับผิดชอบ ตลอดจนผลผลิต ผลลัพธ์ ผลกระทบของงานที่ส่งผลต่อการขับเคลื่อนนโยบาย ยุทธศาสตร์ของส่วนราชการและเป็นไปตามหลักเกณฑ์ และเงื่อนไขการกำหนดตำแหน่งตามหนังสือสำนักงาน ก.พ. ที่ นร ๑๐๐๘/ว ๒ ลงวันที่ ๑๙ กุมภาพันธ์ ๒๕๕๘ ก็อาจเสนอให้ อ.ก.พ. กระทรวงพิจารณาปรับปรุงการกำหนดตำแหน่งให้เป็นตำแหน่งประเภทอำนวยการ ระดับสูง ได้ โดยจะต้องประเมินคุณภาพงานของตำแหน่งตามหลักเกณฑ์การประเมินค่างานที่ ก.พ. กำหนด หลังจากที่ได้ดำเนินการจัดคนลงตามกฎกระทรวงแบ่งส่วนราชการใหม่เสร็จเรียบร้อยแล้ว และมีคุณภาพของงาน เป็นไปตามหลักเกณฑ์ที่กำหนด

๒.๔.๓ ตำแหน่งหัวหน้าส่วนราชการที่มีฐานะเป็นกองหรือส่วนราชการที่มีฐานะเทียบกองที่เป็นการจัดโครงสร้างส่วนราชการของภารกิจสนับสนุนที่มีการปรับบทบาทภารกิจของกองหรือส่วนราชการที่ฐานะเทียบกองลดลงจากเดิม หรือภารกิจลดลงจากเดิมและมีภารกิจเพิ่มใหม่ ซึ่งกำหนดตำแหน่งหัวหน้าส่วนราชการเป็นตำแหน่งประเภทอำนวยการ ระดับสูง ไว้เดิม ประกอบด้วย งานยุทธศาสตร์และแผนงาน งานเทคโนโลยีสารสนเทศ งานตรวจราชการ งานบริหารทรัพยากรบุคคล งานบริหารการคลัง งานกฎหมาย งานการต่างประเทศ งานพัฒนาบุคลากร และงานเผยแพร่ประชาสัมพันธ์ ซึ่งมีการจัดแบ่งส่วนราชการภายในกรม และส่งผลให้ต้องแยกภารกิจออกไปจัดตั้งเป็นกองหรือส่วนราชการที่มีฐานะเทียบกองใหม่ หรือตัดภารกิจบางส่วนไปให้กองหรือส่วนราชการที่มีฐานะเทียบกองอื่นที่ปฏิบัติภารกิจหลักหรือภารกิจสนับสนุนของส่วนราชการ หรือมีการกำหนดภารกิจเพิ่มใหม่ และมีผลทำให้ภารกิจ หน้าที่และอำนาจของกองหรือส่วนราชการที่มีฐานะเทียบกองเดิม เกิดการเปลี่ยนแปลงไปอย่างมีนัยสำคัญทั้งในเชิงผลผลิต ผลลัพธ์ ผลกระทบในการดำเนินงานของกองและส่วนราชการที่มีฐานะเทียบกองดังกล่าว

การกำหนดตำแหน่งหัวหน้าส่วนราชการที่มีฐานะเป็นกอง หรือหัวหน้าส่วนราชการที่มีฐานะเทียบกอง ให้กำหนดตำแหน่งเป็นตำแหน่งประเภทอำนวยการ ระดับต้น แต่หากตำแหน่งดังกล่าวมีผู้ดำรงตำแหน่งประเภทอำนวยการ ระดับสูง อยู่เดิม ให้กำหนดตำแหน่งเป็นประเภทอำนวยการ ระดับสูง เป็นการเฉพาะราย ทั้งนี้ เมื่อกฎกระทรวงแบ่งส่วนราชการใหม่มีผลใช้บังคับ และหากส่วนราชการมีตำแหน่งอื่นในประเภทและระดับเดียวกันว่างอยู่ และข้าราชการผู้นั้นมีคุณสมบัติตรงตามมาตรฐานกำหนดตำแหน่งให้แต่งตั้งข้าราชการผู้นั้นในโอกาสแรกที่กระทำได้ และเมื่อตำแหน่งที่กำหนดไว้เป็นการเฉพาะรายดังกล่าวว่างลง ให้กำหนดตำแหน่งเป็นประเภทอำนวยการ ระดับต้น

ทั้งนี้ หากส่วนราชการที่มีฐานะเป็นกองหรือเทียบกองที่จัดตั้งเพิ่มใหม่ดังกล่าว มีภารกิจเปลี่ยนแปลงไปทั้งในด้านคุณภาพ ความยุ่งยากซับซ้อนของงาน ภารกิจรับผิดชอบ ตลอดจนผลผลิต ผลลัพธ์ ผลกระทบของงานที่ส่งผลต่อการขับเคลื่อนนโยบาย ยุทธศาสตร์ของส่วนราชการและเป็นไปตามหลักเกณฑ์ และเงื่อนไขการกำหนดตำแหน่งตามหนังสือสำนักงาน ก.พ. ที่ นร ๑๐๐๘/ว ๒ ลงวันที่ ๑๙ กุมภาพันธ์ ๒๕๕๘ ก็อาจเสนอให้ อ.ก.พ. กระทรวงพิจารณาปรับปรุงการกำหนดตำแหน่งให้เป็นตำแหน่งประเภทอำนวยการ ระดับสูง ได้ โดยจะต้องประเมินคุณภาพงานของตำแหน่งตามหลักเกณฑ์การประเมินค่างานที่ ก.พ. กำหนด หลังจากที่ได้ดำเนินการจัดคนลงตามกฎกระทรวงแบ่งส่วนราชการใหม่เสร็จเรียบร้อยแล้ว และมีคุณภาพของงานเป็นไปตามหลักเกณฑ์ที่กำหนด

๒.๔.๔ ตำแหน่งหัวหน้าส่วนราชการที่มีฐานะเป็นกองหรือส่วนราชการที่มีฐานะเทียบกองที่มีการปรับบทบาทภารกิจของส่วนราชการที่มีฐานะเป็นกองหรือส่วนราชการที่มีฐานะเทียบกองในลักษณะอื่น ดังต่อไปนี้

๑) ส่วนราชการที่มีฐานะเป็นกองหรือส่วนราชการที่มีฐานะเทียบกองที่มีการเปลี่ยนชื่อแต่ภารกิจยังคงเดิม

๔.๒ ส่วนราชการที่มีฐานะเป็นกองหรือส่วนราชการที่มีฐานะเทียบกองที่มีการเปลี่ยนชื่อและมีภารกิจเพิ่มขึ้นจากภารกิจเดิม

๔.๓ ส่วนราชการที่มีฐานะเป็นกองหรือส่วนราชการที่มีฐานะเทียบกองที่ยังคงชื่อเดิมแต่มีภารกิจเพิ่มขึ้นจากภารกิจเดิม

ให้คงการกำหนดตำแหน่งหัวหน้าส่วนราชการที่มีฐานะเป็นกองหรือส่วนราชการที่มีฐานะเทียบกอง เป็นตำแหน่งประเภทอำนวยการ ตามจำนวนตำแหน่งและระดับตำแหน่งที่ส่วนราชการมีอยู่เดิมก่อนวันที่กฎกระทรวงแบ่งส่วนราชการใหม่มีผลใช้บังคับ

๒.๕ หลักเกณฑ์และเงื่อนไขการกำหนดตำแหน่ง

พระราชบัญญัติระเบียบข้าราชการพลเรือน พ.ศ. ๒๕๕๑ ลักษณะ ๔ ซึ่งประกาศใช้เมื่อวันที่ ๑๑ ธันวาคม ๒๕๕๑ ได้กำหนดหลักการที่สำคัญเกี่ยวกับการกำหนดตำแหน่งไว้ใน มาตรา ๔๗ ว่าการกำหนดตำแหน่งข้าราชการพลเรือนสามัญจะมีในส่วนราชการใด จำนวนเท่าใด และเป็นตำแหน่งประเภทใด สายงานใด ระดับใด ให้เป็นไปตามที่ อ.ก.พ. กระทรวงกำหนด โดยต้องคำนึงถึงประสิทธิภาพ ประสิทธิผล ความไม่ซ้ำซ้อน และประหยัดเป็นหลัก ทั้งนี้ ตามหลักเกณฑ์และเงื่อนไขที่ ก.พ. กำหนด และต้องเป็นไปตามมาตรฐานกำหนดตำแหน่งตามมาตรา ๔๘ ทั้งนี้ การกำหนดตำแหน่งในหน่วยงานที่ต่ำกว่ากอง/สำนัก หรือหน่วยงานที่เรียกชื่ออย่างอื่น และหน่วยงานที่ขึ้นตรงกับหัวหน้าส่วนราชการ ให้เป็นไปตามแนวทางตามหนังสือสำนักงาน ก.พ. ที่ นร ๑๐๐๘/ว ๒ ลงวันที่ ๑๘ กุมภาพันธ์ ๒๕๕๘

หนังสือสำนักงาน ก.พ. ที่ นร ๑๐๐๘/ว ๒ ลงวันที่ ๑๘ กุมภาพันธ์ ๒๕๕๘ กำหนดหลักเกณฑ์การจัดตำแหน่งตามโครงสร้างส่วนราชการใหม่ กรณีที่มีกฎหมายจัดตั้งหรือปรับปรุงโครงสร้างกระทรวง ทบวง กรม จังหวัด และอำเภอใหม่ หากเป็นการเกลี้ยอัตรากำลังระหว่างส่วนราชการภายในกระทรวง หรือเป็นการเกลี้ยอัตรากำลังระหว่างส่วนราชการภายในกรม โดยไม่เป็นการเปลี่ยนประเภท สายงาน และระดับตำแหน่ง ให้ อ.ก.พ. กระทรวง หรือ อ.ก.พ. กรม ซึ่งมีอำนาจตามกฎหมายว่าด้วยระเบียบข้าราชการพลเรือน จัดตำแหน่งที่มีอยู่เดิมของส่วนราชการ ลงตามโครงสร้างส่วนราชการใหม่ สำหรับกรณีที่มีกฎหมายจัดตั้งหรือปรับปรุงโครงสร้างกระทรวง ทบวง กรม จังหวัด และอำเภอใหม่ หากเป็นการเกลี้ยอัตรากำลังระหว่างส่วนราชการภายในกระทรวง หรือเป็นการเกลี้ยอัตรากำลังระหว่างส่วนราชการภายในกรม โดยเป็นการเปลี่ยนประเภท สายงาน และระดับตำแหน่ง ให้ อ.ก.พ. กระทรวง ดำเนินการจัดตำแหน่งของส่วนราชการ ลงตามโครงสร้างส่วนราชการใหม่ ตามหลักเกณฑ์และเงื่อนไขที่ ก.พ. กำหนด

บทที่ ๓ ผลการดำเนินการ

๓.๑ การจัดโครงสร้างการแบ่งงานภายใน

ดำเนินการจัดโครงสร้างการแบ่งงานภายในหน่วยงานที่มีฐานะเป็นกองหรือเทียบกองตามกฎกระทรวงแบ่งส่วนราชการกรมควบคุมโรค กระทรวงสาธารณสุข พ.ศ. ๒๕๖๒ และจัดพื้นที่รับผิดชอบของสำนักงานป้องกันควบคุมโรคที่ ๑-๑๒ ให้ตรงกับพื้นที่รับผิดชอบของเขตสุขภาพที่ ๑ - ๑๒ รวมทั้งกำหนดหน้าที่ความรับผิดชอบของหน่วยงานระดับต่ำกว่ากอง จำนวน ๓๑ หน่วยงาน

๓.๑.๑ หน่วยงานที่รายงานตรงต่ออธิบดีกรมควบคุมโรค จำนวน ๒ หน่วยงาน ได้แก่ ๑) กลุ่มตรวจสอบภายใน ๒) กลุ่มพัฒนาระบบบริหาร

๓.๑.๒ ส่วนราชการที่มีฐานะเป็นกองหรือส่วนราชการที่มีฐานะเทียบเท่ากองที่จัดตั้งเพิ่มเติม จำนวน ๔ หน่วยงาน ได้แก่ ๑) กองกฎหมาย ๒) กองควบคุมโรคและภัยสุขภาพในภาวะฉุกเฉิน ๓) กองงานคณะกรรมการควบคุมผลิตภัณฑ์ยาสูบ ๔) กองวินโรค

๓.๑.๓ ส่วนราชการที่มีฐานะเป็นกองหรือส่วนราชการที่มีฐานะเทียบเท่ากองที่มีการเปลี่ยนชื่อ จาก “สำนัก” เป็น “กอง” จำนวน ๙ หน่วยงาน ได้แก่ ๑) กองบริหารการคลัง ๒) กองบริหารทรัพยากรบุคคล ๓) กองยุทธศาสตร์และแผนงาน ๔) กองระบาดวิทยา ๕) กองโรคจากการประกอบอาชีพและสิ่งแวดล้อม ๖) กองโรคติดต่อทั่วไป ๗) กองโรคติดต่อมาโดยแมลง ๘) กองโรคไม่ติดต่อ ๙) กองโรคเอดส์และโรคติดต่อทางเพศสัมพันธ์

๓.๑.๔ ส่วนราชการที่มีฐานะเป็นกองหรือส่วนราชการที่มีฐานะเทียบเท่ากองที่ยังคงชื่อเดิม จำนวน ๑๖ หน่วยงาน ได้แก่ ๑) สำนักงานเลขานุการกรม ๒) สถาบันบำราศนราดูร ๓) สถาบันราชประชาสมาสัย ๔) สำนักงานคณะกรรมการควบคุมเครื่องดื่มแอลกอฮอล์ ๕-๑๖) สำนักงานป้องกันควบคุมโรคที่ ๑-๑๒

ตารางที่ ๑ รายละเอียดการจัดโครงสร้างการแบ่งงานหน่วยงานภายในกรมควบคุมโรค ตามกฎกระทรวง
แบ่งส่วนราชการกรมควบคุมโรค กระทรวงสาธารณสุข พ.ศ.๒๕๖๒

หน่วยงานตามกฎกระทรวงฯ ๒๕๕๔	หน่วยงานตามกฎกระทรวงฯ ๒๕๖๒
<ol style="list-style-type: none"> ๑. กลุ่มตรวจสอบภายใน ๒. กลุ่มพัฒนาระบบบริหาร ๓. สำนักงานเลขานุการกรม ๔. กองคลัง ๕. กองแผนงาน ๖. กองการเจ้าหน้าที่ ๗. สำนักระบาคติวิทยา ๘. สำนักโรคจากการประกอบอาชีพและสิ่งแวดล้อม ๙. สำนักโรคติดต่อทั่วไป ๑๐. สำนักโรคติดต่ออุบัติใหม่ ๑๑. สำนักโรคไม่ติดต่อ ๑๒. สำนักโรคเอดส์ วัณโรคและโรคติดต่อทางเพศสัมพันธ์ ๑๓. สำนักงานคณะกรรมการควบคุมเครื่องสำอางค์ ๑๔. สถาบันบำราศนราดูร ๑๕. สถาบันราชประชาสมาสัย ๑๖. สำนักงานป้องกันควบคุมโรคที่ ๑ กรุงเทพมหานคร ๑๗. สำนักงานป้องกันควบคุมโรคที่ ๒ จังหวัดสระบุรี ๑๘. สำนักงานป้องกันควบคุมโรคที่ ๓ จังหวัดชลบุรี ๑๙. สำนักงานป้องกันควบคุมโรคที่ ๔ จังหวัดราชบุรี ๒๐. สำนักงานป้องกันควบคุมโรคที่ ๕ จังหวัดนครราชสีมา ๒๑. สำนักงานป้องกันควบคุมโรคที่ ๖ จังหวัดขอนแก่น ๒๒. สำนักงานป้องกันควบคุมโรคที่ ๗ จังหวัดอุบลราชธานี ๒๓. สำนักงานป้องกันควบคุมโรคที่ ๘ จังหวัดนครสวรรค์ ๒๔. สำนักงานป้องกันควบคุมโรคที่ ๙ จังหวัดพิษณุโลก ๒๕. สำนักงานป้องกันควบคุมโรคที่ ๑๐ จังหวัดเชียงใหม่ ๒๖. สำนักงานป้องกันควบคุมโรคที่ ๑๑ จังหวัดนครศรีธรรมราช ๒๗. สำนักงานป้องกันควบคุมโรคที่ ๑๒ จังหวัดสงขลา 	<ol style="list-style-type: none"> ๑. กลุ่มตรวจสอบภายใน ๒. กลุ่มพัฒนาระบบบริหาร ๓. สำนักงานเลขานุการกรม ๔. กองกฎหมาย ๕. กองควบคุมโรคและภัยสุขภาพในภาวะฉุกเฉิน ๖. กองงานคณะกรรมการควบคุมผลิตภัณฑ์ยาสูบ ๗. กองบริหารการคลัง ๘. กองบริหารทรัพยากรบุคคล ๙. กองยุทธศาสตร์และแผนงาน ๑๐. กองระบาคติวิทยา ๑๑. กองโรคจากการประกอบอาชีพและสิ่งแวดล้อม ๑๒. กองโรคติดต่อทั่วไป ๑๓. กองโรคติดต่ออุบัติใหม่ ๑๔. กองโรคไม่ติดต่อ ๑๕. กองโรคเอดส์และโรคติดต่อทางเพศสัมพันธ์ ๑๖. กองวัณโรค ๑๗. สถาบันบำราศนราดูร ๑๘. สถาบันราชประชาสมาสัย ๑๙. สำนักงานคณะกรรมการควบคุมเครื่องสำอางค์ ๒๐. สำนักงานป้องกันควบคุมโรคที่ ๑ จังหวัดเชียงใหม่ ๒๑. สำนักงานป้องกันควบคุมโรคที่ ๒ จังหวัดพิษณุโลก ๒๒. สำนักงานป้องกันควบคุมโรคที่ ๓ จังหวัดนครสวรรค์ ๒๓. สำนักงานป้องกันควบคุมโรคที่ ๔ จังหวัดสระบุรี ๒๔. สำนักงานป้องกันควบคุมโรคที่ ๕ จังหวัดราชบุรี ๒๕. สำนักงานป้องกันควบคุมโรคที่ ๖ จังหวัดชลบุรี ๒๖. สำนักงานป้องกันควบคุมโรคที่ ๗ จังหวัดขอนแก่น ๒๗. สำนักงานป้องกันควบคุมโรคที่ ๘ จังหวัดอุบลราชธานี ๒๘. สำนักงานป้องกันควบคุมโรคที่ ๙ จังหวัดนครราชสีมา ๒๙. สำนักงานป้องกันควบคุมโรคที่ ๑๐ จังหวัดอุบลราชธานี ๓๐. สำนักงานป้องกันควบคุมโรคที่ ๑๑ จังหวัดนครศรีธรรมราช ๓๑. สำนักงานป้องกันควบคุมโรคที่ ๑๒ จังหวัดสงขลา

ตารางที่ ๒ รายละเอียดการจัดโครงสร้างการแบ่งงานภายในหน่วยงานระดับกองหรือเทียบกอง
ตามกฎกระทรวงการแบ่งส่วนราชการกรมควบคุมโรค พ.ศ. ๒๕๖๒

ลำดับที่	กฎกระทรวงฯ (เดิม)	กฎกระทรวงฯ (ใหม่)
	กลุ่มตรวจสอบภายใน	กลุ่มตรวจสอบภายใน
	กลุ่มพัฒนาระบบบริหาร	กลุ่มพัฒนาระบบบริหาร
๑	สำนักงานเลขานุการกรม ๑) ฝ่ายบริหารทั่วไป ๒) ฝ่ายประชาสัมพันธ์ ๓) ฝ่ายรายงานและประสานราชการ ๔) ฝ่ายช่วยอำนวยความสะดวก	สำนักงานเลขานุการกรม ๑) กลุ่มบริหารทั่วไป ๒) กลุ่มยุทธศาสตร์และพัฒนาองค์กร ๓) กลุ่มช่วยอำนวยความสะดวกและประสานราชการ ๔) กลุ่มประชาสัมพันธ์ ๕) กลุ่มสวัสดิการและที่ราชพัสดุ
๒	กองกฎหมาย	กองกฎหมาย ๑) กลุ่มบริหารทั่วไป ๒) กลุ่มยุทธศาสตร์และพัฒนาองค์กร ๓) กลุ่มพัฒนาและปรับปรุงกฎหมาย ๔) กลุ่มบังคับใช้และเผยแพร่ข้อกฎหมาย ๕) กลุ่มคดีและกฎหมายทั่วไป ๖) กลุ่มนิติกรรมสัญญา
๓	กองควบคุมโรคและภัยสุขภาพในภาวะฉุกเฉิน	กองควบคุมโรคและภัยสุขภาพในภาวะฉุกเฉิน ๑) กลุ่มบริหารทั่วไป ๒) กลุ่มยุทธศาสตร์และพัฒนาองค์กร ๓) กลุ่มพัฒนาแผนรับมือภาวะฉุกเฉิน ๔) กลุ่มตระหนักรู้สถานการณ์ ๕) กลุ่มพัฒนาข้อมูลสารสนเทศ ๖) กลุ่มศูนย์ปฏิบัติการภาวะฉุกเฉินทาง สาธารณสุข ๗) กลุ่มพัฒนาเครือข่ายด้านการจัดการภาวะ ฉุกเฉินทางสาธารณสุข ๘) กลุ่มจัดการคลังเวชภัณฑ์ ทรัพยากรและสิ่ง กำลังบำรุง

ลำดับที่	กฎกระทรวงฯ (เดิม)	กฎกระทรวงฯ (ใหม่)
๔	กองงานคณะกรรมการควบคุมผลิตภัณฑ์ยาสูบ	กองงานคณะกรรมการควบคุมผลิตภัณฑ์ยาสูบ ๑) กลุ่มบริหารทั่วไป ๒) กลุ่มยุทธศาสตร์และพัฒนางานองค์กร ๓) กลุ่มพัฒนาวิชาการ ๔) กลุ่มพัฒนากฎหมาย ๕) กลุ่มพัฒนาภาคีเครือข่ายและสื่อสาร สาธารณะ ๖) กลุ่มพัฒนาและขับเคลื่อนงานควบคุมยาสูบ
๕	กองคลัง ๑) ฝ่ายบริหารทั่วไป ๒) ฝ่ายการเงิน ๓) ฝ่ายบัญชี ๔) ฝ่ายงบประมาณ ๕) ฝ่ายพัสดุ	กองบริหารการคลัง ๑) กลุ่มบริหารทั่วไป ๒) กลุ่มยุทธศาสตร์และพัฒนางานองค์กร ๓) กลุ่มบัญชี ๔) กลุ่มการเงิน ๕) กลุ่มงบประมาณ ๖) กลุ่มพัสดุ ๗) กลุ่มตรวจสอบใบสำคัญ
๖	กองการเจ้าหน้าที่ ๑) ฝ่ายบริหารทั่วไป ๒) ฝ่ายสรรหาและบรรจุแต่งตั้ง ๓) กลุ่มงานพัฒนาระบบงานและอัตรากำลัง ๔) ฝ่ายทะเบียนประวัติและบำเหน็จความชอบ ๕) กลุ่มงานวินัยและพัฒนาบุคคล	กองบริหารทรัพยากรบุคคล ๑) กลุ่มบริหารทั่วไป ๒) กลุ่มยุทธศาสตร์และพัฒนางานองค์กร ๓) กลุ่มสรรหาและบรรจุแต่งตั้ง ๔) กลุ่มอัตรากำลังและพัฒนาระบบงาน ๕) กลุ่มประเมินผลการปฏิบัติงานและบำเหน็จ ความชอบ ๖) กลุ่มวินัย ๗) กลุ่มพัฒนาทรัพยากรบุคคล ๘) กลุ่มข้อมูลการบริหารงานบุคคล ๙) กลุ่มคุ้มครองจริยธรรม
๗	กองแผนงาน ๑) ฝ่ายบริหารทั่วไป ๒) กลุ่มงานส่งเสริมสนับสนุนวิชาการ ๓) กลุ่มงานนโยบายและแผน ๔) กลุ่มงานติดตามและประเมินผล ๕) กลุ่มงานประสานความร่วมมือระหว่าง ประเทศ ๖) ศูนย์สารสนเทศ	กองยุทธศาสตร์และแผนงาน ๑) กลุ่มบริหารทั่วไป ๒) กลุ่มยุทธศาสตร์และพัฒนางานองค์กร ๓) กลุ่มพัฒนาและบริหารยุทธศาสตร์ ๔) กลุ่มงบประมาณและแผนงาน ๕) กลุ่มติดตามและประเมินผล ๖) กลุ่มข้อมูลและสารสนเทศ ๗) กลุ่มประสานความร่วมมือระหว่างประเทศ ๘) กลุ่มส่งเสริมสนับสนุนวิชาการ

ลำดับที่	กฎกระทรวงฯ (เดิม)	กฎกระทรวงฯ (ใหม่)
๘	<p>สำนักกระบาดวิทยา</p> <p>๑) ฝ่ายบริหารทั่วไป</p> <p>๒) กลุ่มส่งเสริมสนับสนุนวิชาการ</p> <p>๓) กลุ่มพัฒนาระบบและมาตรฐานงานระบาดวิทยา</p> <p>๔) กลุ่มเฝ้าระวังสอบสวนทางระบาดวิทยา</p> <p>๕) ศูนย์ข้อมูลทางระบาดวิทยา</p>	<p>กองระบาดวิทยา</p> <p>๑) กลุ่มบริหารทั่วไป</p> <p>๒) กลุ่มยุทธศาสตร์และพัฒนาองค์กร</p> <p>๓) กลุ่มเผยแพร่วิชาการ</p> <p>๔) กลุ่มพัฒนานักกระบาดวิทยาภาคสนามและเครือข่าย</p> <p>๕) กลุ่มสารสนเทศทางระบาดวิทยา</p> <p>๖) กลุ่มสอบสวน ทอบัติโรคระบาดและภัยสุขภาพ</p> <p>๗) กลุ่มความร่วมมือและประสานกฏอนามัยระหว่างประเทศ</p> <p>๘) กลุ่มพัฒนาระบบเฝ้าระวังทางระบาดวิทยาโรคติดต่อ</p> <p>๙) กลุ่มพัฒนาระบบเฝ้าระวังทางระบาดวิทยาโรคไม่ติดต่อ</p> <p>๑๐) กลุ่มพัฒนาระบบเฝ้าระวังทางระบาดวิทยาโรคเอดส์</p> <p>วัณโรค ไวรัสตับอักเสบบ และโรคติดต่อทางเพศสัมพันธ์</p>
๙	<p>สำนักโรคจากการประกอบอาชีพและสิ่งแวดล้อม</p> <p>๑) ฝ่ายบริหารทั่วไป</p> <p>๒) กลุ่มส่งเสริมสนับสนุนวิชาการ</p> <p>๓) กลุ่มวิจัยและพัฒนาวิชาการ</p> <p>๔) กลุ่มจัดการเทคโนโลยี</p> <p>๕) ศูนย์อ้างอิงทางห้องปฏิบัติการและพิษวิทยา</p>	<p>กองโรคจากการประกอบอาชีพและสิ่งแวดล้อม</p> <p>๑) กลุ่มบริหารทั่วไป</p> <p>๒) กลุ่มยุทธศาสตร์</p> <p>๓) กลุ่มพัฒนาองค์กร</p> <p>๔) กลุ่มพัฒนานวัตกรรมและวิจัย</p> <p>๕) กลุ่มพัฒนามาตรการ</p> <p>๖) กลุ่มระบาดวิทยาและทอบัติภาวะฉุกเฉิน</p> <p>๗) ศูนย์พัฒนาวิชาการอาชีวอนามัยและสิ่งแวดล้อม จังหวัดระยอง</p> <p>๘) ศูนย์พัฒนาวิชาการอาชีวอนามัยและสิ่งแวดล้อม จังหวัดสมุทรปราการ</p> <p>๙) ศูนย์อ้างอิงทางห้องปฏิบัติการและพิษวิทยา</p>
๑๐	<p>สำนักโรคติดต่อทั่วไป</p> <p>๑) ฝ่ายบริหารทั่วไป</p> <p>๒) กลุ่มส่งเสริมสนับสนุนวิชาการ</p> <p>๓) กลุ่มโรคติดต่อระหว่างสัตว์และคน</p> <p>๔) กลุ่มโรคติดต่อที่ป้องกันได้ด้วยวัคซีน</p> <p>๕) กลุ่มโรคติดเชื้อเฉียบพลันของระบบหายใจในเด็ก</p>	<p>กองโรคติดต่อทั่วไป</p> <p>๑) กลุ่มบริหารทั่วไป</p> <p>๒) กลุ่มยุทธศาสตร์และพัฒนาองค์กร</p> <p>๓) กลุ่มบริหารเวชภัณฑ์และโลจิสติกส์</p> <p>๔) กลุ่มพัฒนานวัตกรรมและเทคโนโลยีสารสนเทศ</p>

ลำดับที่	กฎกระทรวงฯ (เดิม)	กฎกระทรวงฯ (ใหม่)
	๖) กลุ่มโรคติดต่ออาหารและน้ำ ๗) กลุ่มโรคติดต่อระหว่างประเทศ ๘) กลุ่มโรคติดต่ออุบัติใหม่อุบัติซ้ำ	๕) กลุ่มเตรียมความพร้อมตอบโต้ภาวะฉุกเฉินและสื่อสารความเสี่ยง ๖) กลุ่มพัฒนาวิชาการโรคติดต่อ ๗) กลุ่มโรคติดต่อระหว่างประเทศ ๘) กลุ่มโรคติดต่อที่ป้องกันได้ด้วยวัคซีน ๙) กลุ่มโครงการตามพระราชดำริ ๑๐) สำนักงานเลขานุการคณะกรรมการโรคติดต่อแห่งชาติ ๑๑) สำนักงานด้านควบคุมโรคติดต่อระหว่างประเทศ
๑๑	สำนักโรคติดต่อหน้าโดยแมลง ๑) ฝ่ายบริหารทั่วไป ๒) กลุ่มส่งเสริมสนับสนุนวิชาการ ๓) กลุ่มมาลาเรีย ๔) กลุ่มโรคเท้าช้าง ๕) กลุ่มโรคไข้เลือดออก ๖) กลุ่มเทคโนโลยีการควบคุมแมลงนำโรค ๗) ศูนย์อ้างอิงทางห้องปฏิบัติการโรคติดต่อหน้าโดยแมลง	กองโรคติดต่อหน้าโดยแมลง ๑) กลุ่มบริหารทั่วไป ๒) กลุ่มยุทธศาสตร์ ๓) กลุ่มพัฒนาองค์กร ๔) กลุ่มมาตรฐานการตรวจวินิจฉัย ๕) กลุ่มมาลาเรีย ๖) กลุ่มโรคติดต่อหน้าโดยยุงลาย ๗) กลุ่มโรคติดต่อหน้าโดยแมลงอื่นๆ ๘) กลุ่มกัญญาวิทยาและควบคุมแมลงนำโรค
๑๒	สำนักโรคไม่ติดต่อ ๑) ฝ่ายบริหารทั่วไป ๒) กลุ่มส่งเสริมสนับสนุนวิชาการ ๓) กลุ่มควบคุมการบริโภคยาสูบ ๔) กลุ่มควบคุมป้องกันการบาดเจ็บและปัญหาจากสุรา ๕) กลุ่มควบคุมความเสี่ยงในวิถีชีวิตและสังคม ๖) ศูนย์ข้อมูลควบคุมโรคไม่ติดต่อ	กองโรคไม่ติดต่อ ๑) กลุ่มบริหารทั่วไป ๒) กลุ่มยุทธศาสตร์ ๓) กลุ่มพัฒนาองค์กร ๔) กลุ่มพัฒนานโยบายสาธารณะและสื่อสารความเสี่ยง ๕) กลุ่มเทคโนโลยีระบาดวิทยาและมาตรการชุมชน ๖) กลุ่มพัฒนาคุณภาพบริการ ๗) กลุ่มป้องกันการบาดเจ็บจากการจราจร ๘) กลุ่มป้องกันการบาดเจ็บทั่วไป
๑๓	สำนักโรคเอดส์ วัณโรค และโรคติดต่อทางเพศสัมพันธ์ ๑) ฝ่ายบริหารทั่วไป ๒) กลุ่มส่งเสริมสนับสนุนวิชาการ ๓) กลุ่มโรคเอดส์ ๔) กลุ่มวัณโรค ๕) กลุ่มโรคติดต่อทางเพศสัมพันธ์	กองโรคเอดส์และโรคติดต่อทางเพศสัมพันธ์ ๑) กลุ่มบริหารทั่วไป ๒) กลุ่มยุทธศาสตร์และพัฒนาองค์กร ๓) กลุ่มสื่อสารและสนับสนุนวิชาการ ๔) ศูนย์อำนวยการบริหารจัดการปัญหาเอดส์แห่งชาติ ๕) กลุ่มความร่วมมือระหว่างประเทศ

ลำดับที่	กฎกระทรวงฯ (เดิม)	กฎกระทรวงฯ (ใหม่)
	๖) ศูนย์อำนวยการบริหารจัดการปัญหาเอดส์แห่งชาติ	๖) กลุ่มโครงการพระดำริและกิจการพิเศษ ๗) กลุ่มโรคตับอักเสบจากไวรัส ๘) กลุ่มโรคเอดส์ ๙) กลุ่มโรคติดต่อทางเพศสัมพันธ์
๑๔	กองวิณโรค	กองวิณโรค ๑) กลุ่มบริหารทั่วไป ๒) กลุ่มยุทธศาสตร์และพัฒนางค์กร ๓) กลุ่มพัฒนาวิชาการและนวัตกรรม ๔) กลุ่มสื่อสารสาธารณะ ๕) กลุ่มระบาดวิทยาและตอบโต้ภาวะฉุกเฉิน ๖) กลุ่มเภสัชกรรมและคลังยาชาติ ๗) กลุ่มปฏิบัติการอ้างอิงชั้นสูงวิณโรคแห่งชาติ ๘) กลุ่มวิจัยและพัฒนาการรักษาวิณโรค ๙) กลุ่มปฏิบัติการป้องกันควบคุมวิณโรค
๑๕	สถาบันบำราศนราดูร ๑) กลุ่มอำนวยการ ๒) กลุ่มวิจัยและพัฒนาโรคเอดส์และโรคติดต่อ ๓) กลุ่มบริการเฉพาะทาง ๔) กลุ่มการพยาบาล	สถาบันบำราศนราดูร ๑) กลุ่มอำนวยการ ๒) กลุ่มยุทธศาสตร์และพัฒนางค์กร ๓) กลุ่มพัฒนาวิชาการด้านโรคติดต่อ ๔) กลุ่มป้องกันและควบคุมโรคติดต่อในโรงพยาบาล ๕) กลุ่มสนับสนุนระบบบริการสุขภาพ ๖) กลุ่มปฏิบัติการเทคนิคการแพทย์และอ้างอิงด้านโรคติดต่อ ๗) กลุ่มบริการทางการแพทย์ ๘) กลุ่มการพยาบาล
๑๖	สถาบันราชประชาสมาสัย ๑) กลุ่มอำนวยการ ๒) กลุ่มควบคุมและป้องกันโรคเรื้อน ๓) กลุ่มวิจัยและพัฒนาโรคเรื้อน ๔) กลุ่มการพยาบาล ๕) กลุ่มบริการเฉพาะทาง	สถาบันราชประชาสมาสัย ๑) กลุ่มอำนวยการ ๒) กลุ่มยุทธศาสตร์และพัฒนางค์กร ๓) กลุ่มควบคุมโรคเรื้อน ๔) กลุ่มเวชศาสตร์ฟื้นฟู ๕) กลุ่มอาชีวเวชกรรมและบริการทางการแพทย์ ๖) กลุ่มสนับสนุนระบบบริการสุขภาพ ๗) กลุ่มการพยาบาล

ลำดับที่	กฎกระทรวงฯ (เดิม)	กฎกระทรวงฯ (ใหม่)
๑๗	<p>สำนักงานคณะกรรมการควบคุมเครื่องดื่มแอลกอฮอล์</p> <p>๑) ฝ่ายบริหารทั่วไป</p> <p>๒) กลุ่มส่งเสริมสนับสนุนวิชาการ</p> <p>๓) กลุ่มเฝ้าระวังและบังคับใช้กฎหมาย</p> <p>๔) กลุ่มพัฒนาวิชาการ</p> <p>๕) กลุ่มพัฒนากฎหมาย</p> <p>๖) กลุ่มสื่อสารสาธารณะและเครือข่าย</p> <p>๗) ศูนย์รับเรื่องร้องทุกข์</p>	<p>สำนักงานคณะกรรมการควบคุมเครื่องดื่มแอลกอฮอล์</p> <p>๑) กลุ่มบริหารทั่วไป</p> <p>๒) กลุ่มยุทธศาสตร์และพัฒนาองค์กร</p> <p>๓) กลุ่มพัฒนาวิชาการ</p> <p>๔) กลุ่มภาคีเครือข่ายและสื่อสารสาธารณะ</p> <p>๕) กลุ่มเฝ้าระวังและบังคับใช้กฎหมาย</p> <p>๖) กลุ่มพัฒนากฎหมาย</p>
๑๘	<p>สำนักงานป้องกันควบคุมโรคที่ ๑ -๑๒</p> <p>๑) กลุ่มบริหารทั่วไป</p> <p>๒) กลุ่มแผนงานและประเมินผล</p> <p>๓) กลุ่มพัฒนาองค์กร</p> <p>๔) กลุ่มพัฒนาวิชาการ</p> <p>๕) กลุ่มพัฒนาภาคีเครือข่าย</p> <p>๖) กลุ่มสื่อสารความเสี่ยงและพัฒนาพฤติกรรมสุขภาพ</p> <p>๗) กลุ่มระบาดวิทยาและข่าวกรอง</p> <p>๘) กลุ่มปฏิบัติการควบคุมโรคและตอบโต้ภาวะฉุกเฉินทางด้านสาธารณสุข</p>	<p>สำนักงานป้องกันควบคุมโรคที่ ๑ -๑๒</p> <p>๑) กลุ่มบริหารทั่วไป</p> <p>๒) กลุ่มยุทธศาสตร์ แผนงาน และเครือข่าย</p> <p>๓) กลุ่มพัฒนาองค์กร</p> <p>๔) กลุ่มพัฒนานวัตกรรมและวิจัย</p> <p>๕) กลุ่มสื่อสารความเสี่ยงโรคและภัยสุขภาพ</p> <p>๖) กลุ่มห้องปฏิบัติการทางการแพทย์ด้านควบคุมโรค</p> <p>๗) กลุ่มระบาดวิทยาและตอบโต้ภาวะฉุกเฉินทางสาธารณสุข</p> <p>๘) กลุ่มโรคไม่ติดต่อ</p> <p>๙) กลุ่มโรคติดต่อ</p>

ตารางที่ ๓ รายละเอียดการเปลี่ยนแปลงลำดับที่สำนักงานป้องกันควบคุมโรค และการปรับปรุงพื้นที่เขตจังหวัด
ที่ได้รับผิดชอบ

ลำดับ ที่	เดิม		ใหม่	
	หน่วยงาน	พื้นที่รับผิดชอบ	หน่วยงาน	พื้นที่รับผิดชอบ
๑	สำนักงานป้องกันควบคุมโรค ที่ ๑๐ จังหวัดเชียงใหม่	เชียงใหม่ เชียงราย น่าน พะเยา แพร่ แม่ฮ่องสอน ลำปาง ลำพูน	สำนักงานป้องกันควบคุมโรค ที่ ๑ จังหวัดเชียงใหม่	เชียงใหม่ เชียงราย น่าน พะเยา แพร่ แม่ฮ่องสอน ลำปาง ลำพูน
๒	สำนักงานป้องกันควบคุมโรค ที่ ๙ จังหวัดพิษณุโลก	พิษณุโลก ตาก เพชรบูรณ์ สุโขทัย อุตรดิตถ์	สำนักงานป้องกันควบคุมโรค ที่ ๒ จังหวัดพิษณุโลก	พิษณุโลก ตาก เพชรบูรณ์ สุโขทัย อุตรดิตถ์
๓	สำนักงานป้องกันควบคุมโรค ที่ ๘ จังหวัดนครสวรรค์	นครสวรรค์ กำแพงเพชร ชัยนาท พิจิตร อุทัยธานี	สำนักงานป้องกันควบคุมโรค ที่ ๓ จังหวัดนครสวรรค์	นครสวรรค์ กำแพงเพชร ชัยนาท พิจิตร อุทัยธานี
๔	สำนักงานป้องกันควบคุมโรค ที่ ๑ กรุงเทพฯ ----- สำนักงานป้องกันควบคุมโรค ที่ ๒ จังหวัดสระบุรี	นนทบุรี ปทุมธานี พระนครศรีอยุธยา ----- สระบุรี นครนายก ลพบุรี สิงห์บุรี อ่างทอง	สำนักงานป้องกันควบคุมโรค ที่ ๔ จังหวัดสระบุรี	สระบุรี นครนายก ลพบุรี สิงห์บุรี อ่างทอง นนทบุรี ปทุมธานี พระนครศรีอยุธยา
๕	สำนักงานป้องกันควบคุมโรค ที่ ๔ จังหวัดราชบุรี	ราชบุรี กาญจนบุรี นครปฐม เพชรบุรี ประจวบคีรีขันธ์ สมุทรสงคราม สมุทรสาคร สุพรรณบุรี	สำนักงานป้องกันควบคุมโรค ที่ ๕ จังหวัดราชบุรี	ราชบุรี กาญจนบุรี นครปฐม เพชรบุรี ประจวบคีรีขันธ์ สมุทรสงคราม สมุทรสาคร สุพรรณบุรี
๖	สำนักงานป้องกันควบคุมโรค ที่ ๓ จังหวัดชลบุรี	ชลบุรี จันทบุรี ฉะเชิงเทรา ตราด ปราจีนบุรี ระยอง สระแก้ว สมุทรปราการ	สำนักงานป้องกันควบคุมโรค ที่ ๖ จังหวัดชลบุรี	ชลบุรี จันทบุรี ฉะเชิงเทรา ตราด ปราจีนบุรี ระยอง สระแก้ว สมุทรปราการ
๗	สำนักงานป้องกันควบคุมโรค ที่ ๖ จังหวัดขอนแก่น	ขอนแก่น กาฬสินธุ์ มหาสารคาม ร้อยเอ็ด	สำนักงานป้องกันควบคุมโรค ที่ ๗ จังหวัดขอนแก่น	ขอนแก่น กาฬสินธุ์ มหาสารคาม ร้อยเอ็ด
๘	สำนักงานป้องกันควบคุมโรค ที่ ๖ จังหวัดขอนแก่น ----- สำนักงานป้องกันควบคุมโรค ที่ ๗ จังหวัดอุบลราชธานี	อุดรธานี บึงกาฬ เลย หนองคาย หนองบัวลำภู ----- นครพนม สกลนคร	สำนักงานป้องกันควบคุมโรค ที่ ๘ จังหวัดอุดรธานี	อุดรธานี บึงกาฬ เลย หนองคาย หนองบัวลำภู ----- นครพนม สกลนคร
๙	สำนักงานป้องกันควบคุมโรค ที่ ๕ จังหวัดนครราชสีมา	นครราชสีมา ชัยภูมิ บุรีรัมย์ สุรินทร์	สำนักงานป้องกันควบคุมโรค ที่ ๙ จังหวัดนครราชสีมา	นครราชสีมา ชัยภูมิ บุรีรัมย์ สุรินทร์
๑๐	สำนักงานป้องกันควบคุมโรค ที่ ๗ จังหวัดอุบลราชธานี	อุบลราชธานี มุกดาหาร ยโสธร ศรีสะเกษ อำนาจเจริญ	สำนักงานป้องกันควบคุมโรค ที่ ๑๐ จังหวัดอุบลราชธานี	อุบลราชธานี มุกดาหาร ยโสธร ศรีสะเกษ อำนาจเจริญ
๑๑	สำนักงานป้องกันควบคุมโรค ที่ ๑๑ จังหวัด นครศรีธรรมราช	นครศรีธรรมราช กระบี่ ชุมพร พังงา ภูเก็ต ระนอง สุราษฎร์ธานี	สำนักงานป้องกันควบคุมโรค ที่ ๑๑ จังหวัด นครศรีธรรมราช	นครศรีธรรมราช กระบี่ ชุมพร พังงา ภูเก็ต ระนอง สุราษฎร์ธานี
๑๒	สำนักงานป้องกันควบคุมโรค ที่ ๑๒ จังหวัดสงขลา	สงขลา ตรัง นราธิวาส ปัตตานี พัทลุง ยะลา สตูล	สำนักงานป้องกันควบคุมโรค ที่ ๑๒ จังหวัดสงขลา	สงขลา ตรัง นราธิวาส ปัตตานี พัทลุง ยะลา สตูล

๓.๒ การจัดตำแหน่งข้าราชการพลเรือนสามัญ

ดำเนินการจัดทำบัญชีจัดตำแหน่งข้าราชการพลเรือนสามัญ ลงโครงสร้างตามกฎกระทรวงแบ่งส่วนราชการกรมควบคุมโรค กระทรวงสาธารณสุข พ.ศ. ๒๕๖๒ ณ วันที่ ๒๐ มิถุนายน ๒๕๖๒ โดยการเกลี่ยอัตรากำลังภายในกรมและจัดตำแหน่งและจัดคนลงตามโครงสร้างส่วนราชการระดับกอง ตามกฎกระทรวงแบ่งส่วนราชการใหม่ โดยยังคงดำรงตำแหน่งในสายงานเดิม ระดับเดิม และสถานที่ปฏิบัติราชการเดิม จำนวน ๓,๐๘๒ ตำแหน่ง ดังนี้

๓.๒.๑ จัดตำแหน่งหัวหน้าส่วนราชการที่มีฐานะเป็นกองหรือส่วนราชการที่มีฐานะเทียบกอง ดังนี้

๑) ตำแหน่งหัวหน้าส่วนราชการระดับกองที่เป็นการจัดตั้งกองเพิ่มใหม่ จัดเป็นตำแหน่งประเภทอำนวยการ ระดับต้น จำนวน ๔ หน่วยงาน ได้แก่ กองกฎหมาย กองควบคุมโรคและภัยสุขภาพ ในภาวะฉุกเฉิน กองงานคณะกรรมการควบคุมผลิตภัณฑ์ยาสูบ และกองวินโรค

๒) ตำแหน่งหัวหน้าส่วนราชการระดับกองในภารกิจสนับสนุน ที่มีการปรับบทบาทภารกิจ ลดลงจากเดิม จัดเป็นตำแหน่งประเภทอำนวยการ ระดับสูง ตามที่กำหนดไว้เดิมเป็นการเฉพาะราย โดยมีเงื่อนไขว่าเมื่อตำแหน่งว่างลงให้กำหนดเป็นตำแหน่งประเภทอำนวยการ ระดับต้น จำนวน ๑ หน่วยงาน ได้แก่ กองบริหารทรัพยากรบุคคล

๓) ตำแหน่งหัวหน้าส่วนราชการระดับกองที่มีการเปลี่ยนชื่อแต่ภารกิจยังคงเดิม ตำแหน่งหัวหน้าส่วนราชการระดับกองที่มีการเปลี่ยนชื่อและมีภารกิจเพิ่มขึ้นจากภารกิจเดิม และตำแหน่งหัวหน้าส่วนราชการระดับกองที่ยังคงชื่อเดิมแต่มีภารกิจเพิ่มขึ้นจากเดิม จำนวน ๒๔ หน่วยงาน จัดเป็นตำแหน่งตำแหน่งประเภทอำนวยการ ระดับต้น ตำแหน่งประเภทอำนวยการ ระดับสูง และตำแหน่งประเภทอำนวยการเฉพาะด้าน (แพทย์) ระดับสูง ตามที่กำหนดไว้เดิม แล้วแต่กรณี ตามหลักเกณฑ์การกำหนดตำแหน่งประเภทอำนวยการ กรณีที่ส่วนราชการมีกฎกระทรวงแบ่งส่วนราชการใหม่ ที่ ก.พ. กำหนดไว้ในหนังสือ สำนักงาน ก.พ. ที่ นร ๑๐๐๘/ว ๕ ลงวันที่ ๒๐ กุมภาพันธ์ ๒๕๖๒

๓.๒.๒ ยุบเลิกสำนักงานป้องกันควบคุมโรคที่ ๑ กรุงเทพฯ และเกลี่ยอัตรากำลังของสำนักงานป้องกันควบคุมโรค ที่ ๑ กรุงเทพฯ ไปกำหนดไว้ที่กองโรคติดต่อทั่วไป กองโรคไม่ติดต่อ และสำนักงานป้องกันควบคุมโรคที่ ๔ จังหวัดสระบุรี

๓.๒.๓ เกลี่ยอัตรากำลังจากหน่วยงานต่างๆ ให้แก่หน่วยงานตั้งใหม่ จำนวน ๔ หน่วยงาน คือ กองกฎหมาย กองควบคุมโรคและภัยสุขภาพในภาวะฉุกเฉิน กองงานคณะกรรมการควบคุมผลิตภัณฑ์ยาสูบ และกองวินโรค

๓.๒.๔ เกลี่ยอัตรากำลังจากสำนักงานป้องกันควบคุมโรคที่ ๗ จังหวัดขอนแก่น และ สำนักงานป้องกันควบคุมโรคที่ ๑๐ จังหวัดอุบลราชธานี ไปกำหนดไว้ที่สำนักงานป้องกันควบคุมโรคที่ ๘ จังหวัดอุดรธานี

ตารางที่ ๔ รายละเอียดการกำหนดตำแหน่งหัวหน้าส่วนราชการที่มีฐานะเป็นกองหรือเทียบกอง

ชื่อหน่วยงานตามกฎกระทรวงแบ่งส่วนราชการ	ตำแหน่งผู้บริหารเดิม	ตำแหน่งผู้บริหารใหม่
๑) สำนักงานเลขาธิการกรม	ผู้อำนวยการ ระดับต้น	ผู้อำนวยการ ระดับต้น
๒) กองกฎหมาย	-	ผู้อำนวยการ ระดับต้น
๓) กองควบคุมโรคและภัยสุขภาพในภาวะฉุกเฉิน	-	ผู้อำนวยการ ระดับต้น
๔) กองงานคณะกรรมการควบคุมผลิตภัณฑ์ยาสูบ	-	ผู้อำนวยการเฉพาะด้าน (แพทย์) ระดับต้น
๕) กองบริหารการคลัง	ผู้อำนวยการ ระดับสูง	ผู้อำนวยการ ระดับสูง
๖) กองบริหารทรัพยากรบุคคล	ผู้อำนวยการ ระดับสูง	ผู้อำนวยการ ระดับต้น*
๗) กองยุทธศาสตร์และแผนงาน	ผู้อำนวยการ ระดับสูง	ผู้อำนวยการ ระดับสูง
๘) กองระบาดวิทยา	ผู้อำนวยการเฉพาะด้าน (แพทย์) ระดับสูง	ผู้อำนวยการเฉพาะด้าน (แพทย์) ระดับสูง
๙) กองโรคจากการประกอบอาชีพและสิ่งแวดล้อม	ผู้อำนวยการเฉพาะด้าน (แพทย์) ระดับสูง	ผู้อำนวยการเฉพาะด้าน (แพทย์) ระดับสูง
๑๐) กองโรคติดต่อทั่วไป	ผู้อำนวยการเฉพาะด้าน (แพทย์) ระดับสูง	ผู้อำนวยการเฉพาะด้าน (แพทย์) ระดับสูง
๑๑) กองโรคติดต่อหน้าโดยแมลง	ผู้อำนวยการเฉพาะด้าน (แพทย์) ระดับสูง	ผู้อำนวยการเฉพาะด้าน (แพทย์) ระดับสูง
๑๒) กองโรคไม่ติดต่อ	ผู้อำนวยการเฉพาะด้าน (แพทย์) ระดับสูง	ผู้อำนวยการเฉพาะด้าน (แพทย์) ระดับสูง
๑๓) กองโรคเอดส์และโรคติดต่อทางเพศสัมพันธ์	ผู้อำนวยการเฉพาะด้าน (แพทย์) ระดับสูง	ผู้อำนวยการเฉพาะด้าน (แพทย์) ระดับสูง
๑๔) กองวัณโรค	-	ผู้อำนวยการเฉพาะด้าน (แพทย์) ระดับต้น
๑๕) สถาบันบำราศนราดูร	ผู้อำนวยการเฉพาะด้าน (แพทย์) ระดับสูง	ผู้อำนวยการเฉพาะด้าน (แพทย์) ระดับสูง
๑๖) สถาบันราชประชาสมาสัย	ผู้อำนวยการเฉพาะด้าน (แพทย์) ระดับสูง	ผู้อำนวยการเฉพาะด้าน (แพทย์) ระดับสูง
๑๗) สำนักงานคณะกรรมการควบคุมเครื่องดื่มแอลกอฮอล์	ผู้อำนวยการเฉพาะด้าน (แพทย์) ระดับสูง	ผู้อำนวยการเฉพาะด้าน (แพทย์) ระดับสูง
๑๘) สำนักงานป้องกันควบคุมโรคที่ ๑ จังหวัดเชียงใหม่	ผู้อำนวยการเฉพาะด้าน (แพทย์) ระดับสูง	ผู้อำนวยการเฉพาะด้าน (แพทย์) ระดับสูง
๑๙) สำนักงานป้องกันควบคุมโรคที่ ๒ จังหวัดพิษณุโลก	ผู้อำนวยการเฉพาะด้าน (แพทย์) ระดับสูง	ผู้อำนวยการเฉพาะด้าน (แพทย์) ระดับสูง

ชื่อหน่วยงานตามกฎหมายกระทรวงแบ่งส่วนราชการ	ตำแหน่งผู้บริหารเดิม	ตำแหน่งผู้บริหารใหม่
๒๐) สำนักงานป้องกันควบคุมโรคที่ ๓ จังหวัดนครสวรรค์	ผู้อำนวยการเฉพาะด้าน (แพทย์) ระดับสูง	ผู้อำนวยการเฉพาะด้าน (แพทย์) ระดับสูง
๒๑) สำนักงานป้องกันควบคุมโรคที่ ๔ จังหวัดสระบุรี	ผู้อำนวยการเฉพาะด้าน (แพทย์) ระดับสูง	ผู้อำนวยการเฉพาะด้าน (แพทย์) ระดับสูง
๒๒) สำนักงานป้องกันควบคุมโรคที่ ๕ จังหวัดราชบุรี	ผู้อำนวยการเฉพาะด้าน (แพทย์) ระดับสูง	ผู้อำนวยการเฉพาะด้าน (แพทย์) ระดับสูง
๒๓) สำนักงานป้องกันควบคุมโรคที่ ๖ จังหวัดชลบุรี	ผู้อำนวยการเฉพาะด้าน (แพทย์) ระดับสูง	ผู้อำนวยการเฉพาะด้าน (แพทย์) ระดับสูง
๒๔) สำนักงานป้องกันควบคุมโรคที่ ๗ จังหวัดขอนแก่น	ผู้อำนวยการเฉพาะด้าน (แพทย์) ระดับสูง	ผู้อำนวยการเฉพาะด้าน (แพทย์) ระดับสูง
๒๕) สำนักงานป้องกันควบคุมโรคที่ ๘ จังหวัดอุดรธานี	ผู้อำนวยการเฉพาะด้าน (แพทย์) ระดับสูง	ผู้อำนวยการเฉพาะด้าน (แพทย์) ระดับสูง
๒๖) สำนักงานป้องกันควบคุมโรคที่ ๙ จังหวัดนครราชสีมา	ผู้อำนวยการเฉพาะด้าน (แพทย์) ระดับสูง	ผู้อำนวยการเฉพาะด้าน (แพทย์) ระดับสูง
๒๗) สำนักงานป้องกันควบคุมโรคที่ ๑๐ จังหวัดอุบลราชธานี	ผู้อำนวยการเฉพาะด้าน (แพทย์) ระดับสูง	ผู้อำนวยการเฉพาะด้าน (แพทย์) ระดับสูง
๒๘) สำนักงานป้องกันควบคุมโรคที่ ๑๑ จังหวัดนครศรีธรรมราช	ผู้อำนวยการเฉพาะด้าน (แพทย์) ระดับสูง	ผู้อำนวยการเฉพาะด้าน (แพทย์) ระดับสูง
๒๙) สำนักงานป้องกันควบคุมโรคที่ ๑๒ จังหวัดสงขลา	ผู้อำนวยการเฉพาะด้าน (แพทย์) ระดับสูง	ผู้อำนวยการเฉพาะด้าน (แพทย์) ระดับสูง

* กำหนดตำแหน่งเป็นประเภทอำนวยการ ระดับสูง เป็นการเฉพาะราย

ตารางที่ ๕ รายละเอียดการเกลี่ยอัตรากำลังข้าราชการพลเรือนสามัญลงโครงสร้างตามกฎกระทรวง
แบ่งส่วนราชการกรมควบคุมโรค กระทรวงสาธารณสุข พ.ศ. ๒๕๖๒

ลำดับ ที่	หน่วยงานตามกฎกระทรวง แบ่งส่วนราชการ กรมควบคุมโรค พ.ศ. ๒๕๖๒	จำนวน	เกลี่ยอัตรากำลังมาจาก		หมายเหตุ
			หน่วยงาน	จำนวน	
๑	กรมควบคุมโรค	๒๕	กรมควบคุมโรค	๑๓	เกลี่ย อัตรากำลัง ระดับ ทว.
			สำนักกระบวนวิชา	๑	
			สำนักโรคจากการประกอบอาชีพและ สิ่งแวดล้อม	๑	
			สำนักโรคติดต่อทั่วไป	๑	
			สำนักโรคติดต่อทางแมลง	๑	
			สำนักโรคไม่ติดต่อ	๑	เกลี่ย อัตรากำลัง ระดับ ทว. ๕ ตำแหน่ง และ ชช. ๑ ตำแหน่ง (วิมโรค)
			สำนักโรคเอดส์และโรคติดต่อทาง เพศสัมพันธ์	๖	
			กองการเจ้าหน้าที่	๑	เกลี่ย อัตรากำลัง ระดับ ชช.
๒	กลุ่มตรวจสอบภายใน	๑๐	กลุ่มตรวจสอบภายใน	๑๐	
๓	กลุ่มพัฒนาระบบบริหาร	๖	กลุ่มพัฒนาระบบบริหาร	๖	
๔	สำนักงานเลขานุการกรม	๓๐	สำนักงานเลขานุการกรม	๓๐	
๕	กองกฎหมาย	๑๐	กองการเจ้าหน้าที่	๙	
			สำนักโรคเอดส์ วิมโรค และ โรคติดต่อทางเพศสัมพันธ์	๑	
๖	กองควบคุมโรคและภัยสุขภาพใน ภาวะฉุกเฉิน	๒๒	กองแผนงาน	๑	
			สำนักงานป้องกันควบคุมโรคที่ ๑ กรุงเทพฯ	๑	
			สำนักกระบวนวิชา	๔	
			สำนักโรคติดต่อทั่วไป	๑๖	
๗	กองงานคณะกรรมการควบคุม ผลิตภัณฑ์ยาสูบ	๑๗	สำนักงานป้องกันควบคุมโรคที่ ๗ จังหวัดอุบลราชธานี	๑	เกลี่ย อัตรากำลัง
			สำนักโรคไม่ติดต่อ	๑๖	
๘	กองบริหารการคลัง	๔๗	กองคลัง	๔๗	
๙	กองบริหารทรัพยากรบุคคล	๕๒	กองการเจ้าหน้าที่	๕๒	
๑๐	กองยุทธศาสตร์และแผนงาน	๕๓	กองแผนงาน	๕๓	

ลำดับ ที่	หน่วยงานตามกฎกระทรวง แบ่งส่วนราชการ กรมควบคุมโรค พ.ศ. ๒๕๖๒	จำนวน	เกลี่ยอัตรากำลังมาจาก		หมายเหตุ
			หน่วยงาน	จำนวน	
๑๑	กองระบาดวิทยา	๘๔	สำนักระบาดวิทยา	๘๔	
๑๒	กองโรคจากการประกอบอาชีพและ สิ่งแวดล้อม	๘๓	สำนักโรคจากการประกอบอาชีพและ สิ่งแวดล้อม	๘๓	
๑๓	กองโรคติดต่อทั่วไป	๑๕๖	สำนักงานป้องกันควบคุมโรคที่ ๑ กรุงเทพฯ	๓๑	เกลี่ย อัตรากำลัง
			สำนักโรคติดต่อทั่วไป	๑๒๕	
๑๔	กองโรคติดต่อหน้าโดยแมลง	๗๕	สำนักโรคติดต่อหน้าโดยแมลง	๗๕	
๑๕	กองโรคไม่ติดต่อ	๘๒	สำนักงานป้องกันควบคุมโรคที่ ๑ กรุงเทพฯ	๓๒	เกลี่ย อัตรากำลัง
			สำนักโรคไม่ติดต่อ	๕๐	
๑๖	กองโรคเอดส์และโรคติดต่อทาง เพศสัมพันธ์	๑๕๐	สำนักโรคเอดส์ วัณโรค และ โรคติดต่อทางเพศสัมพันธ์	๑๕๐	
๑๗	กองวัณโรค	๗๐	สำนักโรคจากการประกอบอาชีพและ สิ่งแวดล้อม	๑	เกลี่ย อัตรากำลัง
			สำนักโรคเอดส์ วัณโรค และ โรคติดต่อทางเพศสัมพันธ์	๖๙	
๑๘	สถาบันบำราศนราดูร	๓๕๒	สถาบันบำราศนราดูร	๓๕๒	
๑๙	สถาบันราชประชาสมาสัย	๒๓๕	สถาบันราชประชาสมาสัย	๒๓๕	
๒๐	สำนักงานคณะกรรมการควบคุม เครื่องดื่มแอลกอฮอล์	๒๕	สำนักงานคณะกรรมการควบคุม เครื่องดื่มแอลกอฮอล์	๒๕	
๒๑	สำนักงานป้องกันควบคุมโรคที่ ๑ จังหวัดเชียงใหม่	๑๘๐	สำนักงานป้องกันควบคุมโรคที่ ๑๐ จังหวัดเชียงใหม่	๑๘๐	
๒๒	สำนักงานป้องกันควบคุมโรคที่ ๒ จังหวัดพิษณุโลก	๑๑๑	สำนักงานป้องกันควบคุมโรคที่ ๙ จังหวัดพิษณุโลก	๑๑๑	
๒๓	สำนักงานป้องกันควบคุมโรคที่ ๓ จังหวัดนครสวรรค์	๙๓	สำนักงานป้องกันควบคุมโรคที่ ๘ จังหวัดนครสวรรค์	๙๓	
๒๔	สำนักงานป้องกันควบคุมโรคที่ ๔ จังหวัดสระบุรี	๑๓๙	สำนักงานป้องกันควบคุมโรคที่ ๑ กรุงเทพฯ	๓๙	เกลี่ย อัตรากำลัง
			สำนักงานป้องกันควบคุมโรคที่ ๒ จังหวัดสระบุรี	๑๐๐	
๒๕	สำนักงานป้องกันควบคุมโรคที่ ๕ จังหวัดราชบุรี	๑๐๗	สำนักงานป้องกันควบคุมโรคที่ ๔ จังหวัดราชบุรี	๑๐๗	
๒๖	สำนักงานป้องกันควบคุมโรคที่ ๖ จังหวัดชลบุรี	๑๔๙	สำนักงานป้องกันควบคุมโรคที่ ๓ จังหวัดชลบุรี	๑๔๙	
๒๗	สำนักงานป้องกันควบคุมโรคที่ ๗ จังหวัดขอนแก่น	๑๒๑	สำนักงานป้องกันควบคุมโรคที่ ๖ จังหวัดขอนแก่น	๑๒๑	

ลำดับ ที่	หน่วยงานตามกฎกระทรวง แบ่งส่วนราชการ กรมควบคุมโรค พ.ศ. ๒๕๖๒	จำนวน	เกลี่ยอัตรากำลังมาจาก		หมายเหตุ
			หน่วยงาน	จำนวน	
๒๘	สำนักงานป้องกันควบคุมโรคที่ ๘ จังหวัดอุดรธานี	๗๐	สำนักงานป้องกันควบคุมโรคที่ ๑ กรุงเทพฯ	๑	เกลี่ย อัตรากำลัง
			สำนักงานป้องกันควบคุมโรคที่ ๖ จังหวัดขอนแก่น	๕๓	เกลี่ย อัตรากำลัง
			สำนักงานป้องกันควบคุมโรคที่ ๗ จังหวัดอุบลราชธานี	๑๖	เกลี่ย อัตรากำลัง
๒๙	สำนักงานป้องกันควบคุมโรคที่ ๙ จังหวัดนครราชสีมา	๑๓๐	สำนักงานป้องกันควบคุมโรคที่ ๕ จังหวัดนครราชสีมา	๑๓๐	
๓๐	สำนักงานป้องกันควบคุมโรคที่ ๑๐ จังหวัดอุบลราชธานี	๑๑๓	สำนักงานป้องกันควบคุมโรคที่ ๗ จังหวัดอุบลราชธานี	๑๑๓	
๓๑	สำนักงานป้องกันควบคุมโรคที่ ๑๑ จังหวัดนครศรีธรรมราช	๑๓๔	สำนักงานป้องกันควบคุมโรคที่ ๑๑ จังหวัดนครศรีธรรมราช	๑๓๔	
๓๒	สำนักงานป้องกันควบคุมโรคที่ ๑๒ จังหวัดสงขลา	๑๕๑	สำนักงานป้องกันควบคุมโรคที่ ๑๒ จังหวัดสงขลา	๑๕๑	
	รวม	๓,๐๘๒	รวม	๓,๐๘๒	

ตารางที่ ๖ รายละเอียดการจัดกรอบตำแหน่งข้าราชการพลเรือนสามัญลงโครงสร้างตามกฎหมาย
แบ่งส่วนราชการกรมควบคุมโรค กระทรวงสาธารณสุข ปี พ.ศ. ๒๕๖๒

หน่วยงาน	กรอบอัตรากำลัง (เดิม)	กรอบอัตรากำลัง (เดิม)
ส่วนกลาง	๑๓	๒๕
กลุ่มตรวจสอบภายใน	๑๐	๑๐
กลุ่มพัฒนาระบบบริหาร	๖	๖
๑) สำนักงานเลขานุการกรม	๓๐	๓๐
๒) กองกฎหมาย	-	๑๐
๓) กองควบคุมโรคและภัยสุขภาพในภาวะฉุกเฉิน	-	๒๒
๔) กองงานคณะกรรมการควบคุมผลิตภัณฑ์ยาสูบ	-	๑๗
๕) กองบริหารการคลัง	๔๗	๔๗
๖) กองบริหารทรัพยากรบุคคล	๖๒	๕๒
๗) กองยุทธศาสตร์และแผนงาน	๕๔	๕๓
๘) กองระบาดวิทยา	๘๙	๘๔
๙) กองโรคจากการประกอบอาชีพและสิ่งแวดล้อม	๘๕	๘๓
๑๐) กองโรคติดต่อทั่วไป	๑๔๓	๑๕๖
๑๑) กองโรคติดต่อทางน้ำโดยแมลง	๗๖	๗๕
๑๒) กองโรคไม่ติดต่อ	๖๗	๘๒
๑๓) กองโรคเอดส์และโรคติดต่อทางเพศสัมพันธ์	๒๒๖	๑๕๐
๑๔) กองวัณโรค	-	๗๐
๑๕) สถาบันบำราศนราดูร	๓๕๒	๓๕๒
๑๖) สถาบันราชประชาสมาสัย	๒๓๕	๒๓๕
๑๗) สำนักงานคณะกรรมการควบคุมเครื่องดื่มแอลกอฮอล์	๒๕	๒๕
๑๘) สำนักงานป้องกันควบคุมโรคที่ ๑ จังหวัดเชียงใหม่	๑๘๐	๑๘๐
๑๙) สำนักงานป้องกันควบคุมโรคที่ ๒ จังหวัดพิษณุโลก	๑๑๑	๑๑๑
๒๐) สำนักงานป้องกันควบคุมโรคที่ ๓ จังหวัดนครสวรรค์	๙๓	๙๓
๒๑) สำนักงานป้องกันควบคุมโรคที่ ๔ จังหวัดสระบุรี	๑๐๐	๑๓๙
๒๒) สำนักงานป้องกันควบคุมโรคที่ ๕ จังหวัดราชบุรี	๑๐๗	๑๐๗
๒๓) สำนักงานป้องกันควบคุมโรคที่ ๖ จังหวัดชลบุรี	๑๔๙	๑๔๙
๒๔) สำนักงานป้องกันควบคุมโรคที่ ๗ จังหวัดขอนแก่น	๑๗๔	๑๒๑
๒๕) สำนักงานป้องกันควบคุมโรคที่ ๘ จังหวัดอุดรธานี	-	๗๐
๒๖) สำนักงานป้องกันควบคุมโรคที่ ๙ จังหวัดนครราชสีมา	๑๓๐	๑๓๐
๒๗) สำนักงานป้องกันควบคุมโรคที่ ๑๐ จังหวัดอุบลราชธานี	๑๒๙	๑๑๓
๒๘) สำนักงานป้องกันควบคุมโรคที่ ๑๑ จังหวัดนครศรีธรรมราช	๑๓๔	๑๓๔
๒๙) สำนักงานป้องกันควบคุมโรคที่ ๑๒ จังหวัดสงขลา	๑๕๑	๑๕๑
สำนักงานป้องกันควบคุมโรคที่ ๑ กรุงเทพฯ	๑๐๔	-
รวม	๓,๐๘๒	๓,๐๘๒

ตารางที่ ๗ รายละเอียดการจัดตำแหน่งข้าราชการพลเรือนสามัญลงโครงสร้างตามกฎกระทรวง
แบ่งส่วนราชการกรมควบคุมโรค กระทรวงสาธารณสุข ปี พ.ศ. ๒๕๖๒

ลำดับ ที่	ชื่อตำแหน่ง	ประเภท/จำนวน				รวม
		บริหาร	อำนาจการ	วิชาการ	ทั่วไป	
๑	นักบริหาร	๕				๕
๒	ผู้อำนวยการ		๘			๘
๓	ผู้อำนวยการเฉพาะด้าน (แพทย์)		๒๑			๒๑
๔	นายแพทย์			๒๒๖		๒๒๖
๕	นายสัตวแพทย์			๗		๗
๖	ทันตแพทย์			๕		๕
๗	พยาบาลวิชาชีพ			๔๙๕		๔๙๕
๘	เภสัชกร			๕๒		๕๒
๙	นักเทคนิคการแพทย์			๑๑๐		๑๑๐
๑๐	นักวิทยาศาสตร์การแพทย์			๑๙		๑๙
๑๑	นักรังสีการแพทย์			๑๐		๑๐
๑๒	นักกายภาพบำบัด			๖		๖
๑๓	นักจิตวิทยาคลินิก			๑		๑
๑๔	นักจิตวิทยา			๓		๓
๑๕	นักสังคมสงเคราะห์			๓๕		๓๕
๑๖	นักโภชนาการ			๔		๔
๑๗	นักวิชาการสาธารณสุข			๑,๐๕๘		๑,๐๕๘
๑๘	นักวิชาการสถิติ			๔		๔
๑๙	นักวิชาการโสตทัศนศึกษา			๑		๑
๒๐	นักวิเทศสัมพันธ์			๓		๓
๒๑	นักจัดการงานทั่วไป			๑๐๕		๑๐๕
๒๒	นักทรัพยากรบุคคล			๓๙		๓๙
๒๓	นักประชาสัมพันธ์			๔		๔
๒๔	นักวิเคราะห์นโยบายและแผน			๗๒		๗๒
๒๕	นักวิชาการคอมพิวเตอร์			๓		๓
๒๖	นักวิชาการเงินและบัญชี			๖๖		๖๖
๒๗	นักวิชาการตรวจสอบภายใน			๘		๘
๒๘	นักวิชาการเผยแพร่			๑		๑
๒๙	นักวิชาการพัสดุ			๒๙		๒๙
๓๐	นิติกร			๓๑		๓๑
๓๑	บรรณารักษ์			๑		๑
๓๒	พยาบาลเทคนิค				๑๔	๑๔
๓๓	โภชนาการ				๑	๑

ลำดับ ที่	ชื่อตำแหน่ง	ประเภท/จำนวน				รวม
		บริหาร	อำนวยการ	วิชาการ	ทั่วไป	
๓๔	เจ้าพนักงานทันตสาธารณสุข				๑	๑
๓๕	เจ้าพนักงานเภสัชกรรม				๒๕	๒๕
๓๖	เจ้าพนักงานรังสีการแพทย์				๗	๗
๓๗	เจ้าพนักงานวิทยาศาสตร์การแพทย์				๔๕	๔๕
๓๘	เจ้าพนักงานอาชีวบำบัด				๒	๒
๒๙	เจ้าพนักงานเวชสถิติ				๗	๗
๔๐	เจ้าพนักงานสถิติ				๕	๕
๔๑	เจ้าพนักงานสาธารณสุข				๑๗๗	๑๗๗
๔๒	เจ้าพนักงานการเงินและบัญชี				๑๓๑	๑๓๑
๔๓	เจ้าพนักงานพัสดุ				๖๑	๖๑
๔๔	เจ้าพนักงานธุรการ				๑๔๕	๑๔๕
๔๕	เจ้าพนักงานโสตทัศนศึกษา				๖	๖
๔๖	เจ้าพนักงานห้องสมุด				๑	๑
๔๗	ช่างกายอุปกรณ์				๒	๒
๔๘	นายช่างเครื่องกล				๕	๕
๔๙	นายช่างเทคนิค				๑	๑
๕๐	นายช่างไฟฟ้า				๕	๕
๕๑	นายช่างโยธา				๒	๒
๕๒	นายช่างศิลป์				๗	๗
	รวมทั้งสิ้น	๕	๒๙	๒,๓๙๘	๖๕๐	๓,๐๘๒

๓.๓ กำหนดแนวทางการบริหารทรัพยากรบุคคล

ดำเนินการกำหนดแนวการบริหารงานบุคคลหลังการจัดตำแหน่งและแต่งตั้งบุคคลให้ดำรงตำแหน่งตามกฎกระทรวงแบ่งส่วนราชการกรมควบคุมโรค กระทรวงสาธารณสุข พ.ศ. ๒๕๖๒ เพื่อไม่ให้เกิดผลกระทบต่อการทำงานด้านการบริหารงานบุคคล เช่น การส่งผลงานทางวิชาการ คำสั่งเลื่อนระดับ คำสั่งเลื่อนเงินเดือนต่างๆ ซึ่งอาจทำให้การส่งผลงานทางวิชาการหรือคำสั่งต่างๆ มีความคลาดเคลื่อน สำนักงานปลัดกระทรวงได้มีหนังสือ ที่ สธ ๐๒๐๘.๐๒/๑๗๗๔ ลงวันที่ ๒๖ กันยายน ๒๕๖๒ แจ้งให้กรมควบคุมโรคชะลอการดำเนินการปรับปรุงการกำหนดตำแหน่งไว้ก่อน จนกว่าการดำเนินการจัดตำแหน่งและแต่งตั้งบุคคลให้ดำรงตำแหน่งตามกฎกระทรวงแบ่งส่วนราชการกรมควบคุมโรค กระทรวงสาธารณสุข พ.ศ. ๒๕๖๒ จะแล้วเสร็จ เว้นแต่กรณีมีความจำเป็นอย่างยิ่งยวดและเพื่อประโยชน์ของทางราชการ และให้จัดทำแนวทางการบริหารงานบุคคลหลังการจัดตำแหน่งและแต่งตั้งบุคคลให้ดำรงตำแหน่งตามกฎกระทรวงแบ่งส่วนราชการกรมควบคุมโรค กระทรวงสาธารณสุข ปี พ.ศ. ๒๕๖๒

ซึ่งกรมควบคุมโรคได้กำหนดแนวทางการบริหารงานบุคคลหลังการจัดตำแหน่งและแต่งตั้งบุคคลให้ดำรงตำแหน่งตามกฎกระทรวงแบ่งส่วนราชการกรมควบคุมโรค กระทรวงสาธารณสุข พ.ศ. ๒๕๖๒ ในช่วงเวลาการจัดทำโครงสร้างการแบ่งงานภายในและบัญชีตำแหน่งข้าราชการพลเรือนสามัญ ของกรมควบคุมโรค ยังไม่ได้รับความเห็นชอบจาก อ.ก.พ. กระทรวงสาธารณสุข สำหรับการบริหารทรัพยากรบุคคลซึ่งได้รับผลกระทบตั้งแต่วันที่ ๒๐ มิถุนายน ๒๕๖๒ จนกว่าจะออกคำสั่งจัดตำแหน่งแต่งตั้งบุคคลแล้วเสร็จดังนี้

๓.๓.๑ การดำเนินการกำหนดตำแหน่ง (การกำหนดตำแหน่งเป็นระดับสูงขึ้น/ต่ำลง การเปลี่ยนชื่อตำแหน่งในสายงาน การเปลี่ยนด้านความเชี่ยวชาญ การเปลี่ยนชื่อตำแหน่งทางการบริหาร การปรับกรอบระดับตำแหน่ง การเกลี่ยอัตรากำลัง) ของหน่วยงานในสังกัดกรมควบคุมโรค

๑) การปรับปรุงการกำหนดตำแหน่งตามโครงสร้างเดิมที่ อ.ก.พ.กระทรวงสาธารณสุข มีมติแล้ว ๑ ครั้ง จำนวน ๑ ตำแหน่ง เนื่องจากคณะกรรมการการกำหนดตำแหน่งระดับสูงของกระทรวงสาธารณสุข ในการประชุมครั้งที่ ๓/๒๕๖๒ เมื่อวันที่ ๑๕ กรกฎาคม ๒๕๖๒ เห็นชอบผ่านเกณฑ์การประเมินค่างาน และ อ.ก.พ. กระทรวงสาธารณสุข ในการประชุมครั้งที่ ๗/๒๕๖๒ เมื่อวันที่ ๖ กันยายน ๒๕๖๒ มีมติเห็นชอบ ผลการประเมินค่างานของคณะกรรมการการกำหนดตำแหน่งระดับสูงของกระทรวงสาธารณสุข และมีมติอนุมัติให้ปรับปรุงการกำหนดตำแหน่งนอกกรอบระดับตำแหน่งเป็นระดับสูงขึ้น จำนวน ๑ ตำแหน่ง คือ ตำแหน่งเลขที่ ๒๕๕ ตำแหน่งนายแพทย์ ระดับปฏิบัติการ หรือชำนาญการ หรือชำนาญการพิเศษ กลุ่มงานการรักษา กลุ่มบริการเฉพาะทาง สถาบันบาราศนราดรุ เป็นตำแหน่งนายแพทย์ ระดับเชี่ยวชาญ ส่วนราชการเดิม ให้ใช้ชื่อส่วนราชการเป็นไปตามบัญชีการจัดตำแหน่งและแต่งตั้งบุคคลให้ดำรงตำแหน่งตามโครงสร้างกฎกระทรวงฯ พ.ศ. ๒๕๖๒ โดยอนุโลม

๒) กรมควบคุมโรคชะลอการปรับปรุงการกำหนดตำแหน่ง ตามหนังสือสำนักงานปลัดกระทรวงสาธารณสุข ที่ สธ ๐๒๐๘.๐๒/๑๗๗๔ ลงวันที่ ๒๖ กันยายน ๒๕๖๒ ซึ่งแจ้งให้กรมควบคุมโรค ชะลอการดำเนินการปรับปรุงการกำหนดตำแหน่งไว้ก่อน จนกว่าการดำเนินการจัดตำแหน่งและแต่งตั้งบุคคลให้ดำรงตำแหน่งตามกฎกระทรวงแบ่งส่วนราชการกรมควบคุมโรค กระทรวงสาธารณสุข พ.ศ. ๒๕๖๒ จะแล้วเสร็จ

๓.๓.๒ การดำเนินการออกคำสั่งต่าง ๆ ที่เกี่ยวข้องกับหน่วยงานในสังกัดกรมควบคุมโรค ทุกประเภท บุคลากร ตั้งแต่วันที่ ๒๐ มิถุนายน ๒๕๖๒ ที่มีผลบังคับใช้แล้ว และที่มีเพิ่มเติมระหว่างช่วงเปลี่ยนผ่านจนกว่าจะออกคำสั่งจัดตำแหน่งแต่งตั้งบุคคลแล้วเสร็จ ซึ่งเกิดความคลาดเคลื่อนเกี่ยวกับชื่อส่วนราชการ ดังนี้

๑) ประเภทข้าราชการ จำนวน ๒๗๐ คำสั่ง/ ๓๐๔ ราย

๒) ประเภทประเภทอื่น จำนวน ๕๙ คำสั่ง/ ๑๖๖ ราย

ทั้งนี้ เพื่อเป็นการประหยัดทรัพยากรและไม่เป็นการเพิ่มภาระงาน ให้ดำเนินการจัดทำคำสั่งแก้ไขแต่ละประเภทบุคลากรเพียงคำสั่งเดียว ตามผู้มีอำนาจสั่งบรรจุและแต่งตั้ง โดยให้มีผลครอบคลุมทุกคำสั่งที่ได้ส่งไปแล้ว

๓.๓.๓ การดำเนินการประเมินผลงานทางวิชาการ มีแนวทางการดำเนินการ ดังนี้

๑) กรณีคณะกรรมการคัดเลือกหรือคณะกรรมการประเมินผลงาน มีมติให้ผ่านการคัดเลือกหรือผ่านการประเมินผลงาน ตั้งแต่วันที่ ๒๐ มิถุนายน ๒๕๖๒ จนกว่าจะออกคำสั่งจัดตำแหน่งและแต่งตั้งบุคคลแล้วเสร็จ ที่มีคำสั่งไปแล้วให้เป็นไปตามโครงสร้างเดิม

๒) กรณียังไม่มีคำสั่งแต่งตั้งให้ดำเนินการแต่งตั้งตามโครงสร้างใหม่

๓) กรณีที่อยู่ในช่วงระยะเวลาเปลี่ยนผ่านจนกว่าจะออกคำสั่งจัดตำแหน่งแต่งตั้งบุคคลแล้วเสร็จ และได้ดำเนินการคัดเลือกและประเมินผลงานตามโครงสร้างเดิมไปแล้ว ให้ออกมติผลการประเมินตามโครงสร้างใหม่

๔) กรณีที่ดำเนินการตั้งแต่วันที่มิได้คำสั่งจัดตำแหน่งและแต่งตั้งบุคคลให้ดำรงตำแหน่ง การคัดเลือกบุคคลและประเมินผลงานทางวิชาการเพื่อแต่งตั้งให้ดำรงตำแหน่งให้ดำเนินการตามโครงสร้างใหม่

๓.๓.๔ การงานหรือประโยชน์อื่นใดที่บุคคลจะได้รับหรือมีสิทธิได้รับจากทางราชการที่ได้กระทำหรือได้รับไปแล้วโดยสุจริต ตั้งแต่วันที่ ๒๐ มิถุนายน ๒๕๖๒ จนกว่าจะออกคำสั่งจัดคนลงแล้วเสร็จให้เป็นไปตามที่ได้กระทำหรือได้รับไปแล้วโดยไม่ได้รับผลกระทบใด ๆ จากการสั่งแต่งตั้งดังกล่าว

๓.๔ การดำเนินการของ อ.ก.พ. กรมควบคุมโรค

กองบริหารทรัพยากรบุคคล นำเสนอ อ.ก.พ. กรมควบคุมโรค พิจารณาให้ความเห็นชอบโครงสร้างการแบ่งงานภายในหน่วยงานที่มีฐานะเป็นกองหรือเทียบกอง บัญชีจัดตำแหน่งข้าราชการพลเรือนสามัญ และแนวทางการบริหารงานบุคคลหลังการจัดตำแหน่งและแต่งตั้งบุคคลให้ดำรงตำแหน่ง ตามกฎกระทรวงแบ่งส่วนราชการกรมควบคุมโรค กระทรวงสาธารณสุข พ.ศ. ๒๕๖๒ ซึ่ง อ.ก.พ. กรมควบคุมโรค ในการประชุมครั้งที่ ๒/๒๕๖๒ เมื่อวันที่ ๒๔ ตุลาคม ๒๕๖๒ มีมติเห็นชอบการจัดตำแหน่งและจัดคนลงโครงสร้างตามกฎกระทรวงแบ่งส่วนราชการใหม่ และแนวทางการบริหารงานบุคคลหลังการจัดตำแหน่ง และแต่งตั้งบุคคลให้ดำรงตำแหน่ง ตามกฎกระทรวงแบ่งส่วนราชการกรมควบคุมโรค กระทรวงสาธารณสุข พ.ศ. ๒๕๖๒ ตามที่กองบริหารทรัพยากรบุคคลเสนอ

๓.๕ การดำเนินการของ อ.ก.พ. กรมควบคุมโรค

กองบริหารทรัพยากรบุคคล สำนักงานปลัดกระทรวงสาธารณสุข นำเสนอ อ.ก.พ. กระทรวงสาธารณสุข พิจารณาให้ความเห็นชอบการจัดโครงสร้างการแบ่งงานภายใน และบัญชีจัดตำแหน่งข้าราชการพลเรือนสามัญ ตามกฎกระทรวงแบ่งส่วนราชการใหม่ กรมควบคุมโรค กระทรวงสาธารณสุข พ.ศ. ๒๕๖๒ โดยให้มีผลย้อนหลัง ณ วันที่ ๒๐ มิถุนายน พ.ศ. ๒๕๖๒ ซึ่งเป็นวันที่กฎกระทรวงฯ มีผลใช้บังคับ และแนวทางการบริหารงานบุคคลหลังการจัดตำแหน่งและแต่งตั้งบุคคลให้ดำรงตำแหน่งตามกฎกระทรวงแบ่งส่วนราชการกรมควบคุมโรค กระทรวงสาธารณสุข พ.ศ. ๒๕๖๒ ซึ่ง อ.ก.พ. กระทรวงสาธารณสุข ในการประชุมครั้งที่ ๙/๒๕๖๒ เมื่อวันที่ ๒๙ พฤศจิกายน ๒๕๖๒ เห็นชอบตามที่ฝ่ายเลขานุการเสนอ

๓.๖ การแต่งตั้งข้าราชการลูกจ้างประจำ พนักงานราชการ และพนักงานกระทรวงสาธารณสุข ให้ดำรงตำแหน่งใหม่

กองบริหารทรัพยากรบุคคล เสนอกรมควบคุมโรคลงนามในคำสั่งแต่งตั้งข้าราชการ ๓,๐๘๒ ตำแหน่ง ลูกจ้างประจำ จำนวน ๑,๓๒๑ ตำแหน่ง พนักงานราชการ จำนวน ๑,๑๒๙ ตำแหน่ง และพนักงานกระทรวงสาธารณสุข จำนวน ๙๓๐ ตำแหน่ง ให้ดำรงตำแหน่งตามกฎกระทรวงแบ่งส่วนราชการกรมควบคุมโรค กระทรวงสาธารณสุข พ.ศ. ๒๕๖๒ และแจ้งหนังสือเวียนทุกหน่วยงานในสังกัดกรมควบคุมโรคทราบ รายละเอียดการจัดโครงสร้างการแบ่งงานภายในและบัญชีรายละเอียดการแต่งตั้งข้าราชการ ลูกจ้างประจำ พนักงานราชการ และพนักงานกระทรวงสาธารณสุข ให้ดำรงตำแหน่งตามกฎกระทรวงแบ่งส่วนราชการกรมควบคุมโรค กระทรวงสาธารณสุข พ.ศ. ๒๕๖๒ หนังสือกรมควบคุมโรคที่ สช ๑๔๐๖.๓/ว ๓๒๕๗ ลงวันที่ ๒๗ ธันวาคม ๒๕๖๒ เรื่อง การแต่งตั้งข้าราชการ ลูกจ้างประจำ พนักงานราชการ และพนักงานกระทรวงสาธารณสุขให้ดำรงตำแหน่ง ตามกฎกระทรวงแบ่งส่วนราชการกรมควบคุมโรค กระทรวงสาธารณสุข พ.ศ. ๒๕๖๒ ดังนี้

๑) คำสั่งกรมควบคุมโรคที่ ๑๗๐๙/๒๕๖๒ สั่ง ณ วันที่ ๑๙ ธันวาคม พ.ศ. ๒๕๖๒ เรื่อง แต่งตั้งข้าราชการให้ดำรงตำแหน่งตามกฎกระทรวงแบ่งส่วนราชการกรมควบคุมโรค กระทรวงสาธารณสุข พ.ศ. ๒๕๖๒

๒) คำสั่งกรมควบคุมโรคที่ ๑๗๑๐/๒๕๖๒ สั่ง ณ วันที่ ๑๙ ธันวาคม พ.ศ. ๒๕๖๒ เรื่อง แต่งตั้งลูกจ้างประจำให้ดำรงตำแหน่งตามกฎกระทรวงแบ่งส่วนราชการกรมควบคุมโรค กระทรวงสาธารณสุข พ.ศ. ๒๕๖๒

๓) คำสั่งกรมควบคุมโรคที่ ๑๗๑๑/๒๕๖๒ สั่ง ณ วันที่ ๑๙ ธันวาคม พ.ศ. ๒๕๖๒ เรื่อง แต่งตั้งพนักงานราชการให้ดำรงตำแหน่งตามกฎกระทรวงแบ่งส่วนราชการกรมควบคุมโรค กระทรวงสาธารณสุข พ.ศ. ๒๕๖๒

๔) คำสั่งกรมควบคุมโรคที่ ๑๗๑๒/๒๕๖๒ สั่ง ณ วันที่ ๑๙ ธันวาคม พ.ศ. ๒๕๖๒ พ.ศ. เรื่อง แต่งตั้งพนักงานกระทรวงสาธารณสุขให้ดำรงตำแหน่งตามกฎกระทรวงแบ่งส่วนราชการกรมควบคุมโรค กระทรวงสาธารณสุข พ.ศ. ๒๕๖๒

๓.๗ การมอบหมายให้ข้าราชการ ลูกจ้างประจำ และพนักงานราชการ ปฏิบัติราชการเป็นการประจำ

กองบริหารทรัพยากรบุคคล เสนอกรมควบคุมโรคลงนามในคำสั่งมอบหมายให้ข้าราชการ จำนวน ๑๖๑ ราย ลูกจ้างประจำ จำนวน ๒๐ ราย และ พนักงานราชการ จำนวน ๑๒๖ ราย ปฏิบัติราชการเป็นการประจำ ในหน่วยงานที่จัดตั้งเป็นการภายใน จำนวน ๑๑ หน่วยงาน คือ ๑) สำนักสื่อสารความเสี่ยงและพัฒนาพฤติกรรมสุขภาพ ๒) ศูนย์สารสนเทศ ๓) สำนักงานความร่วมมือระหว่างประเทศ ๔) สำนักงานคณะกรรมการผู้ทรงคุณวุฒิ ๕) กลุ่มคุ้มครองจริยธรรม ๖) สถาบันเวชศาสตร์ป้องกันศึกษา กรมควบคุมโรค ๗) กองโรคป้องกันด้วยวัคซีน ๘) สถาบันป้องกันควบคุมโรคเขตเมือง ๙) ศูนย์พัฒนาวิชาการอาชีวอนามัยและสิ่งแวดล้อมจังหวัดสมุทรปราการ ๑๐) กองนวัตกรรมและวิจัย ๑๑) ศูนย์นวัตกรรมด้านสุขภาพและป้องกันควบคุมโรค ดังนี้

๑) คำสั่งกรมควบคุมโรคที่ ๑๐๓/๒๕๖๓ สั่ง ณ วันที่ ๒๒ มกราคม พ.ศ. ๒๕๖๓ เรื่อง ให้ข้าราชการปฏิบัติราชการ

๒) คำสั่งกรมควบคุมโรคที่ ๑๐๔/๒๕๖๓ สั่ง ณ วันที่ ๒๒ มกราคม พ.ศ. ๒๕๖๓ เรื่อง ให้ลูกจ้างประจำปฏิบัติราชการ

๓) คำสั่งกรมควบคุมโรคที่ ๑๐๕/๒๕๖๓ สั่ง ณ วันที่ ๒๒ มกราคม พ.ศ. ๒๕๖๓ เรื่อง ให้พนักงานราชการปฏิบัติราชการ

บทที่ ๔ บทสรุป

๔.๑ บทสรุป

เมื่อกฎกระทรวงแบ่งส่วนราชการกรมควบคุมโรค กระทรวงสาธารณสุข พ.ศ. ๒๕๖๒ ซึ่งประกาศในราชกิจจานุเบกษาและมีผลบังคับใช้ตั้งแต่วันที่ ๒๐ มิถุนายน ๒๕๖๒ เป็นต้นไป กรมควบคุมโรคจึงต้องดำเนินการจัดตำแหน่งและจัดคนลงโครงสร้างตามกฎกระทรวงแบ่งส่วนราชการใหม่ เพื่อเสนอต่อ อ.ก.พ. กระทรวงสาธารณสุข ให้ความเห็นชอบภายใน ๑๘๐ วัน (๖ เดือน) โดยจัดโครงสร้างการแบ่งงานภายในหน่วยงานที่มีฐานะเป็นกองหรือเทียบกอง ตามกฎกระทรวงแบ่งส่วนราชการกรมควบคุมโรค กระทรวงสาธารณสุข พ.ศ. ๒๕๖๒ รวมทั้งกำหนดหน้าที่ความรับผิดชอบของหน่วยงานระดับต่ำกว่ากอง จำนวน ๓๑ หน่วยงาน และจัดตำแหน่งข้าราชการพลเรือนสามัญลงโครงสร้างตามกฎกระทรวงแบ่งส่วนราชการกรมควบคุมโรค กระทรวงสาธารณสุข พ.ศ. ๒๕๖๒ ณ วันที่ ๒๐ มิถุนายน ๒๕๖๒ จำนวน ๓,๐๘๒ ตำแหน่ง สำหรับการจัดตำแหน่งยังคงจัดตำแหน่งที่มีอยู่เดิมของส่วนราชการลงตามโครงสร้างส่วนราชการใหม่ และจัดข้าราชการดำรงตำแหน่งในสายงานเดิมระดับเดิมและสถานที่ปฏิบัติราชการเดิม

ทั้งนี้ยังได้ชะลอการดำเนินการปรับปรุงการกำหนดตำแหน่งไว้ก่อน จนกว่าการดำเนินการจัดตำแหน่งและแต่งตั้งบุคคลให้ดำรงตำแหน่งตามกฎกระทรวงแบ่งส่วนราชการกรมควบคุมโรค กระทรวงสาธารณสุข พ.ศ. ๒๕๖๒ จะแล้วเสร็จ และกำหนดแนวทางการบริหารงานบุคคลหลังการจัดตำแหน่งและแต่งตั้งบุคคลให้ดำรงตำแหน่ง ตามกฎกระทรวงแบ่งส่วนราชการกรมควบคุมโรค กระทรวงสาธารณสุข พ.ศ. ๒๕๖๒ เพื่อไม่ให้เกิดผลกระทบต่อการดำเนินการด้านการบริหารงานบุคคล เช่น การส่งผลงานทางวิชาการ คำสั่งเลื่อนระดับ คำสั่งเลื่อนเงินเดือนต่างๆ ซึ่งอาจทำให้การส่งผลงานทางวิชาการหรือคำสั่งต่างๆ มีความคลาดเคลื่อน และได้ นำเสนอ อ.ก.พ.กรมควบคุมโรค และ อ.ก.พ.กระทรวงสาธารณสุข พิจารณาให้ความเห็นชอบการจัดโครงสร้างการ แบ่งงานภายใน และบัญชีจัดตำแหน่งข้าราชการพลเรือนสามัญ ตามกฎกระทรวงแบ่งส่วนราชการกรมควบคุมโรค กระทรวงสาธารณสุข พ.ศ. ๒๕๖๒ และแนวทางการบริหารทรัพยากรบุคคลหลังการจัดตำแหน่งและแต่งตั้งบุคคลให้ดำรงตำแหน่งตามกฎกระทรวงแบ่งส่วนราชการกรมควบคุมโรค กระทรวงสาธารณสุข พ.ศ. ๒๕๖๒

หลังจากนั้นจึงได้ออกคำสั่งแต่งตั้งข้าราชการ ๓,๐๘๒ ตำแหน่ง ลูกจ้างประจำ จำนวน ๑,๓๒๑ ตำแหน่ง พนักงานราชการ จำนวน ๑,๑๒๙ ตำแหน่ง และพนักงานกระทรวงสาธารณสุข จำนวน ๙๓๐ ตำแหน่ง ให้ดำรงตำแหน่งตามกฎกระทรวงแบ่งส่วนราชการกรมควบคุมโรคกระทรวงสาธารณสุข พ.ศ. ๒๕๖๒ และออกคำสั่งมอบหมายให้ข้าราชการ จำนวน ๑๖๑ ราย ลูกจ้างประจำ จำนวน ๒๐ ราย และพนักงานราชการ จำนวน ๑๒๖ ราย ปฏิบัติราชการ เป็นการประจำ ในหน่วยงานที่จัดตั้งเป็นการภายใน จำนวน ๑๑ หน่วยงาน ต่อไป

๔.๒ ปัญหา อุปสรรค

๑. มีระยะเวลาจำกัดในการดำเนินการจัดโครงสร้างการแบ่งงานภายใน และการจัดตำแหน่งและจัดคนลงตามกฎกระทรวงแบ่งส่วนราชการใหม่ ภายหลังจากกฎกระทรวงแบ่งส่วนราชการประกาศในราชกิจจานุเบกษาและมีผลใช้บังคับ เพื่อเสนอให้ อ.ก.พ. กระทรวง เห็นชอบ

๒. ผู้ปฏิบัติงานขาดความรู้ความเข้าใจเกี่ยวกับแนวทางการดำเนินการจัดโครงสร้างการแบ่งงานภายในหน่วยงาน และการจัดตำแหน่งและจัดคนลงตามกฎกระทรวงแบ่งส่วนราชการใหม่

๓. การดำเนินการไม่เป็นไปตามแผนที่กำหนดไว้เนื่องจากข้อมูลโครงสร้างการแบ่งงานและการจัดอัตรากำลังของหน่วยงานมีการเปลี่ยนแปลงหลายครั้ง

๔.๓ ข้อเสนอแนะ

๑. กองบริหารทรัพยากรบุคคลควรมีการเตรียมการล่วงหน้าเกี่ยวกับการทบทวนโครงสร้างการแบ่งงานหน่วยงานภายใน และการจัดอัตรากำลังทุกประเภทลงตามโครงสร้างที่ปรับปรุงใหม่ เพื่อรองรับกฎกระทรวงแบ่งส่วนราชการใหม่ที่จะประกาศใช้

๒. กองบริหารทรัพยากรบุคคลควรศึกษาขั้นตอนแนวทางการดำเนินการจัดโครงสร้างการแบ่งงานภายในหน่วยงาน และการจัดตำแหน่งและจัดคนลงตามกฎกระทรวงแบ่งส่วนราชการใหม่ ตามแนวทางของ ก.พ. และ อ.ก.พ. กระทรวงสาธารณสุข

๓. กองบริหารทรัพยากรบุคคลควรกำหนดแนวปฏิบัติที่ชัดเจนเกี่ยวกับการจัดโครงสร้างการแบ่งงาน โดยคำนึงถึงหน้าที่ความรับผิดชอบของหน่วยงานเป็นหลัก และการกำหนดกรอบอัตรากำลังให้มีจำนวนที่เหมาะสมกับหน้าที่ความรับผิดชอบ คุณภาพ และปริมาณงานของหน่วยงาน และเป็นไปตามหลักเกณฑ์การกำหนดตำแหน่ง ที่ ก.พ. กำหนด

๔. กรมควบคุมโรคควรมีการจัดตั้งคณะทำงานเพื่อพิจารณาการจัดโครงสร้างการแบ่งงานภายใน และกรอบอัตรากำลังของหน่วยงานก่อนนำเสนอ อ.ก.พ. กรมควบคุมโรค และ อ.ก.พ. กระทรวงสาธารณสุข พิจารณาให้ความเห็นชอบ

บรรณานุกรม

สำนักงาน ก.พ. , สำนักพัฒนาระบบจำแนกตำแหน่งและค่าตอบแทน. แนวทางการแบ่งหน่วยงานภายใน กรมของส่วนราชการที่ต่ำกว่าระดับกรม. กรุงเทพฯ : สำนักพัฒนาระบบจำแนกตำแหน่ง และค่าตอบแทน สำนักงาน ก.พ.

สำนักงาน ก.พ. , สำนักพัฒนาระบบจำแนกตำแหน่งและค่าตอบแทน (๒๕๕๓). แนวทางการกำหนดชื่อ ตำแหน่งทางการบริหารงานตามพระราชบัญญัติระเบียบข้าราชการพลเรือน พ.ศ. ๒๕๕๑. กรุงเทพฯ : สำนักพัฒนาระบบจำแนกตำแหน่งและค่าตอบแทน สำนักงาน ก.พ.

สำนักงาน ก.พ. , สำนักพัฒนาระบบจำแนกตำแหน่งและค่าตอบแทน. หลักเกณฑ์และเงื่อนไขการกำหนด ตำแหน่ง. กรุงเทพฯ : สำนักพัฒนาระบบจำแนกตำแหน่งและค่าตอบแทน สำนักงาน ก.พ.

สำนักงาน ก.พ. (๒๕๕๓) หนังสือสำนักงาน ก.พ. ที่ นร ๑๐๐๘.๓.๓/๒๓๖ ลงวันที่ ๒๙ กันยายน ๒๕๕๓ เรื่อง แนวทางการกำหนดชื่อตำแหน่งในการบริหารงาน. นนทบุรี: สำนักงาน ก.พ.

สำนักงาน ก.พ. (๒๕๕๘). หนังสือสำนักงาน ก.พ. ที่ นร ๑๐๐๘/ว ๒ ลงวันที่ ๑๙ กุมภาพันธ์ ๒๕๕๘ เรื่อง หลักเกณฑ์และเงื่อนไขการกำหนดตำแหน่ง. นนทบุรี: สำนักงาน ก.พ.

สำนักงาน ก.พ. (๒๕๖๒). หนังสือสำนักงาน ก.พ. ที่ นร ๑๐๐๘/๔๘ ลงวันที่ ๒๔ พฤษภาคม ๒๕๖๒ เรื่อง ชักซ้อมแนวทางการดำเนินการตามหลักเกณฑ์และเงื่อนไขการกำหนดตำแหน่งประเภท อำนวยการกรณีที่มีส่วนราชการมีกฎกระทรวงแบ่งส่วนราชการใหม่. นนทบุรี: สำนักงาน ก.พ.

สำนักงาน ก.พ. (๒๕๖๒). หนังสือสำนักงาน ก.พ. ที่ นร ๑๐๐๘/ว ๕ ลงวันที่ ๒๐ กุมภาพันธ์ ๒๕๖๒ เรื่อง หลักเกณฑ์และเงื่อนไขการกำหนดตำแหน่งประเภทอำนวยการ กรณีที่มีส่วนราชการ มีกฎกระทรวงแบ่งส่วนราชการใหม่. นนทบุรี: สำนักงาน ก.พ.