

การพัฒนาแนวทางการดำเนินงานด้านความปลอดภัย  
สำหรับโครงการสถานประกอบการ ปลอดภัย ปลอดภัย กายใจเป็นสุข

(DEVELOPMENT OF SAFETY GUIDELINES FOR THE HEALTHY, SAFETY, AND  
HAPPY WORKPLACE PROJECT)



โดย

นางสาวเพ็ญศรี อนันตกุลนธิ

นางสาวรุ่งประกาย วิฤทธิ์ชัย

สำนักโรคจากการประกอบอาชีพและสิ่งแวดล้อม

กรมควบคุมโรค กระทรวงสาธารณสุข

## ก บทคัดย่อ

นางสาวเพ็ญศรี อนันตกุลนธิ และนางสาวรุ่งประกาย วิฤทธิ์ชัย  
สำนักโรคจากการประกอบอาชีพและสิ่งแวดล้อม กรมควบคุมโรค กระทรวงสาธารณสุข

จากข้อมูลสำนักงานสถิติแห่งชาติระบุว่า นับตั้งแต่ปี 2555 ประเทศไทยมีกำลังแรงงานคิดเป็นร้อยละ 56 ของประชากรโดยรวมของประเทศ และข้อมูลของกระทรวงสาธารณสุขรายงานว่า แรงงานดังกล่าว มีปัญหาสุขภาพด้วยโรคจากการประกอบอาชีพและการบาดเจ็บจากการทำงาน รวมทั้งโรคไม่ติดต่อ อาทิ คอเลสโตรอลสูง และโรคไม่ติดต่ออื่นๆ ด้วยเหตุผลดังกล่าว ในปี 2555 กระทรวงสาธารณสุขจึงกำหนดนโยบาย ลดโรค เพิ่มสุข โดยมีวัตถุประสงค์เพื่อส่งเสริมและสนับสนุนให้ประชากรวัยทำงานมีสุขภาพดี ลดการเจ็บป่วยจากโรคและการบาดเจ็บจากการประกอบอาชีพและสิ่งแวดล้อม ตลอดจนมีสุขภาพจิตดี โดยกำหนดให้มี “โครงการสถานประกอบการปลอดโรค ปลอดภัย ใจเป็นสุข” ขึ้น โดยมี กรมควบคุมโรค กรมอนามัยและกรมสุขภาพจิต เป็นหน่วยงานหลักที่มีหน้าที่กำหนดเกณฑ์การตรวจประเมินและจัดทำแนวทางสำหรับสถานประกอบการดำเนินงานโครงการฯ ได้อย่างเป็นรูปธรรม ซึ่งสำนักโรคจากการประกอบอาชีพและสิ่งแวดล้อม ได้รับมอบหมายให้จัดทำ “แนวทางการดำเนินงานความปลอดภัยในการทำงาน” โดยมีวัตถุประสงค์เพื่อเป็นแนวทางการดำเนินงานด้านความปลอดภัยในการทำงานอย่างง่ายสำหรับบรรจุใช้ในแนวทางการดำเนินงานโครงการฯ เอกสารฉบับนี้จัดทำขึ้นเพื่อศึกษาทบทวนกระบวนการพัฒนาแนวทางการดำเนินงานตามเกณฑ์การพัฒนาภายใต้โครงการฯ ในส่วนของความปลอดภัยและนำเสนอผลลัพธ์จากการนำแนวทางการดำเนินงานไปใช้ประโยชน์ดังกล่าว

จากการศึกษาเพื่อพัฒนาและจัดทำแนวทางการดำเนินงานด้านความปลอดภัยในการทำงานอย่างง่ายสำหรับสถานประกอบการได้อย่างเป็นรูปธรรม พบว่าในการพัฒนาแนวทางฯ มีขั้นตอนที่สำคัญ 4 ขั้นตอนได้แก่ 1) การทบทวนข้อกำหนดด้านความปลอดภัยสำหรับสถานประกอบการของหน่วยงานเครือข่ายที่เกี่ยวข้อง 2) วิเคราะห์ข้อมูลที่เกี่ยวข้องด้านความปลอดภัยในการทำงานมาปรับใช้ในการพัฒนาจัดทำแนวทางฯ ในโครงการฯ อาทิ กิจกรรม 5 ส., การป้องกันอุบัติเหตุ, ความปลอดภัยด้านเครื่องจักรและไฟฟ้า, ความปลอดภัยด้านสารเคมี, การป้องกันอัคคีภัย, แผนตอบโต้ภาวะฉุกเฉินฯลฯ 3) การสังเคราะห์ข้อมูลและองค์ความรู้ที่เกี่ยวข้อง และ 4) จัดทำแนวทางการดำเนินงานในรูปแบบที่ง่ายต่อการเข้าใจและการปฏิบัติสำหรับสถานประกอบการในการพัฒนาความปลอดภัยและรองรับการตรวจประเมินของเจ้าหน้าที่สาธารณสุขและเมื่อผ่านการประเมินจะได้รับประกาศนียบัตรรับรองจากกระทรวงสาธารณสุขต่อไป

นับจากปี 2555 มีสถานประกอบการเข้าร่วมโครงการจำนวน 1500 แห่ง จากการติดตามประเมินผลการนำแนวทางการดำเนินงานด้านความปลอดภัยสำหรับ “สถานประกอบการปลอดโรค ปลอดภัย ใจเป็นสุข” นั้น พบว่า สถานประกอบการที่เข้าร่วมโครงการจะมีพนักงานที่มีปัญหาสุขภาพด้านโรคไม่ติดต่อเรื้อรังสูงถึงร้อยละ 20-60 โดยสถานประกอบการขนาดใหญ่จะมีความพร้อมและดำเนินการได้ตามแนวทางฯ ตามที่กำหนดแต่สำหรับสถานประกอบการขนาดเล็กนั้นยังมีข้อจำกัดด้านทรัพยากรและผู้รับผิดชอบในการดำเนินงานร่วมกับบุคลากรสาธารณสุขที่ต่อเนื่องและอาจมีความจำเป็นที่ต้องพัฒนาเกณฑ์และแนวทางที่เหมาะสมมากยิ่งขึ้น

**คำสำคัญ:** แนวทางความปลอดภัย สถานะที่ทำงานปลอดภัย การพัฒนา

## Abstract

Anantagulnathi Pensri, Wirichai Rungprakai

Bureau of Occupational and Environmental Diseases, Department of Disease Control, Ministry of Public Health, Thailand

As in Thailand, working population is accounted 56 % of total population. The Ministry of Public Health reported that this population has been facing with not only occupational diseases and injuries, but also the NCDs e.g. high cholesterol etc. The Ministry, therefore, has launched the policy in 2012 to reduce health problems; occupational diseases and injuries, NCDs, and increase happiness through the Healthy, Safety, and Happy Workplace Project. The committee from three main departments has set up the criteria for audits, checklist, and guidelines for workplaces to improve their health, safety, and happiness conditions. This paper is to elaborate process of development of safety guidelines for the project and describe its outcomes.

Process of development of the safety guidelines includes; 1) reviews of related safety regulations; 2)analysis of contents for workplaces safety conditions improvement e.g. 5s, accident prevention, construction safety, machine and electrical safety, chemical safety, fire protection, PPE control, emergency plans, work conditions monitoring; 3)Synthesis the contents; and 4)rewriting of new easy understanding guideline for workplaces to follow and improve safety conditions and prompts for audit by health officers. Workplaces would be informed and applied on their voluntary basis. Those passed the audit would be awarded the certificates issued by the Ministry.

Since 2012, there were 1500 workplaces applied to this project. The health problems among these workplaces were the NCDs e.g. high blood pressure, high cholesterol from 20-60% through annual health examination. Good safety conditions were found in large enterprises, but quite poor in small enterprises. The safety guidelines was found useful for large and medium enterprises to improve their safety conditions, but for the small and local community enterprises the guidelines was found to be constraints for them and need to be improved for less rigid safety audit/checklist.

**Keywords:** safety guidelines, healthy workplace, development

ค

## กิตติกรรมประกาศ

กระทรวงสาธารณสุข โดย กรมควบคุมโรค ได้ดำเนินโครงการ วิทยากรปลอดโรค ปลอดภัย กายใจเป็นสุข ภายใต้นโยบายลดโรค เพิ่มสุข โดยมีวัตถุประสงค์เพื่อส่งเสริมและสนับสนุนให้ประชากรวัยทำงานมีสุขภาพดี ลดการเจ็บป่วยจากโรค การบาดเจ็บ และปัญหาสาธารณสุขของพื้นที่ ปลอดภัยจากการประกอบอาชีพและสิ่งแวดล้อม ตลอดจนมีสุขภาพจิตดี ซึ่งกรมควบคุมโรคจำเป็นต้องร่วมกับภาคีเครือข่ายจัดทำเกณฑ์การพัฒนา “สถานประกอบการ ปลอดโรค ปลอดภัย กายใจเป็นสุข พ.ศ. 2556” เพื่อการดำเนินการได้อย่างเป็นรูปธรรม ดังนั้น ในปี 2556 กลุ่มอาชีพอนามัย สำนักโรคจากการประกอบอาชีพและสิ่งแวดล้อม โดยคณะผู้จัดทำ จึงได้จัดทำแนวทางการดำเนินงาน “สถานประกอบการ ปลอดโรค ปลอดภัย กายใจเป็นสุข” สำหรับแรงงานในสถานประกอบการ โดยยึดกรอบแนวคิดขององค์การอนามัยโลก (World Health Organization: WHO) ในส่วนของ Healthy Workplace ค.ศ. 2008 ร่วมกับดัดแปลงเกณฑ์การประเมิน “สถานที่ทำงานน่าอยู่ น่าทำงาน” (Healthy Workplace) ของกรมอนามัย พ.ศ. 2555 เพื่อให้สอดคล้องกับการดำเนินงานในรูปของภาคีเครือข่ายได้มากยิ่งขึ้น ทั้งนี้เพื่อสถานประกอบการกลุ่มเป้าหมายนั้นๆสามารถดำเนินการ “โครงการสถานประกอบการ ปลอดโรค ปลอดภัย กายใจเป็นสุข” ของหน่วยงานได้อย่างมีประสิทธิภาพและประสิทธิผล

คณะผู้จัดทำขอขอบคุณ ผู้บริหารกรมควบคุมโรค กรมอนามัย กรมสุขภาพจิต สำนักงานสาธารณสุขจังหวัด มหาวิทยาลัยและสถานประกอบการ ที่ให้การสนับสนุนและให้ความร่วมมือในการดำเนินการเป็นอย่างดี มา ณ โอกาสนี้

คณะผู้จัดทำ

นางสาวเพ็ญศรี อนันตกุลนธิ

นางสาวรุ่งประกาย วิฤทธิ์ชัย

ง  
สารบัญ

	หน้า
บทคัดย่อ	ก
Abstract	ข
กิตติกรรมประกาศ	ค
สารบัญ	ง
สารบัญตาราง	จ
สารบัญภาพ	ฉ
บทที่ 1 บทนำ	1
1.1 ความเป็นมาและความสำคัญของปัญหา	1
1.2 วัตถุประสงค์ของการศึกษา	2
1.3 ขอบเขตของการศึกษา	2
1.4 นิยามศัพท์	6
1.5 ประโยชน์ที่คาดว่าจะได้รับ	7
บทที่ 2 ทบทวนวรรณกรรม	8
2.1 สถิติที่เกี่ยวข้องกับสถานการณ์โรคจากการประกอบอาชีพ จากการทำงานในสถานประกอบการในประเทศไทย	8
2.2 แนวคิดเกี่ยวกับ Healthy Workplace ขององค์การอนามัยโลก ค.ศ. 2008 (พ.ศ.2551) และ การดำเนินงาน Healthy Workplace ในประเทศไทย	13
2.3 เอกสาร องค์ความรู้ และบทบาทหน้าที่กลไกการดำเนินงาน รวมถึง ข้อกำหนดด้านความปลอดภัยสำหรับสถานประกอบการ ของหน่วยงานเครือข่ายที่เกี่ยวข้อง	14
บทที่ 3 วิธีการศึกษา	16
3.1 ประชากรและกลุ่มตัวอย่าง	16
3.2 ระยะเวลาในการเก็บข้อมูล	16
3.3 วิธีการศึกษาและเครื่องมือที่ใช้ในการศึกษา	16
3.4 การเก็บรวบรวมข้อมูล	18
3.5 การวิเคราะห์ข้อมูล	18

## สารบัญ (ต่อ)

บทที่ 4 ผลการศึกษา	19
ส่วนที่ 1 ข้อมูลทั่วไปของสถานประกอบการ	19
ส่วนที่ 2 ผลการพัฒนาแนวทางการดำเนินงาน ตามเกณฑ์การพัฒนา ภายใต้โครงการ สถานประกอบการ ปลอดภัย ปลอดภัย ภายใจเป็นสุข	19
ส่วนที่ 3 ผลการประเมินการใช้ประโยชน์จากแนวทางการดำเนินงาน ตามโครงการ สถานประกอบการ ปลอดภัย ปลอดภัย ภายใจเป็นสุข	35
บทที่ 5 สรุป อภิปรายผล และ ข้อเสนอแนะ	37
บรรณานุกรม	39
ภาคผนวก ก เกณฑ์พัฒนาของโครงการฯ	40
ภาคผนวก ข แนวทางพัฒนาของโครงการฯ ในส่วนของความปลอดภัยฯ	47

จ  
สารบัญตาราง

	หน้า
ตารางที่ 1 จำนวนการประสบอันตรายหรือเจ็บป่วยเนื่องจากการทำงาน จำแนกตามความรุนแรง ปี 2552 - 2556	11
ตารางที่ 2 จำนวนสถานประกอบการและวิสาหกิจชุมชนที่เป็นกลุ่มเป้าหมาย ทั้งหมด (ไม่รวมกรุงเทพมหานคร) ตั้งแต่ปี 2555	19
ตารางที่ 3 จำนวนห้องส้วม ห้องน้ำ อ่างล้างมือในโรงงานตามกฎหมาย กฎกระทรวง มหาดไทย ฉบับที่ 63 (พ.ศ. 2551) ออกตามความในพระราชบัญญัติ ควบคุมอาคาร พ.ศ. 2522 และกฎหมายอื่นที่เกี่ยวข้อง	29
ตารางที่ 4 จำนวนสถานประกอบการและวิสาหกิจชุมชนที่เข้าร่วมโครงการ และผ่านเกณฑ์ ตั้งแต่ปี 2555	35
ตารางที่ 5 ข้อมูลด้านสุขภาพและความปลอดภัยของสถานประกอบการที่เข้าร่วม โครงการฯ	36





## บทที่ 1 บทนำ

### 1.1 ความเป็นมาและความสำคัญของปัญหา

จากข้อมูลสถิติของสำนักงานสถิติแห่งชาติ ปี 2556 พบว่าประเทศไทยมีประชากรที่มีงานทำ จำนวน 39.1 ล้านคน เป็นแรงงานในระบบ จำนวน 14 ล้านคน หรือร้อยละ 35.8 ของจำนวนผู้มีงานทำทั้งหมด (สำนักงานสถิติแห่งชาติ, 2556) ซึ่งประกอบด้วยแรงงานในระบบประกันสังคม โดยเป็นผู้ที่ปฏิบัติงานอยู่ในสถานประกอบการต่างๆ จากข้อมูลสภาวะสุขภาพของวัยแรงงาน พบว่าปี 2554 กว่า 1 ใน 11 ของวัยแรงงานเจ็บป่วยด้วยโรคเรื้อรัง ได้แก่ โรคหัวใจและหลอดเลือด ร้อยละ 32.4 รองลงมาเป็นโรคเบาหวาน ร้อยละ 21.1 และโรคระบบทางเดินหายใจเรื้อรัง ร้อยละ 18.7 (สำนักโรคไม่ติดต่อ : 2555) ซึ่งแสดงถึงประชากรวัยแรงงานมีปัญหาสุขภาพนอกจากโรคจากการประกอบอาชีพและการบาดเจ็บจากการทำงานแล้ว ยังพบปัญหาสุขภาพจากรวมทั้งโรคติดต่อ และโรคไม่ติดต่ออื่นๆ ด้วย จากข้อมูลดังกล่าว ในปีงบประมาณ 2555 รัฐมนตรีว่าการกระทรวงสาธารณสุข จึงได้กำหนดให้มีโครงการ “วัยทำงานปลอดภัย ปลอดภัย ใจเป็นสุข” ตามนโยบาย “ลดโรคเพิ่มสุข” โดยมีวัตถุประสงค์เพื่อส่งเสริมและสนับสนุนให้ประชากรวัยทำงานมีสุขภาพดี ลดการปัญหาสุขภาพในวัยทำงานทั้งการลดโรคติดต่อ โรคไม่ติดต่อ โรคและการบาดเจ็บจากการประกอบอาชีพ รวมถึงปัญหาสุขภาพจิต และปัญหาสาธารณสุขของพื้นที่ โดยกำหนดให้มี “โครงการสถานประกอบการปลอดภัย ปลอดภัย ใจเป็นสุข” ขึ้น เป็นการดำเนินงานในลักษณะการบูรณาการของหน่วยงานต่างๆ ทั้งในส่วนกลางและภูมิภาค ซึ่งมีกรมวิชาการหลักที่เกี่ยวข้อง 3 กรม คือ กรมควบคุมโรค กรมอนามัย และกรมสุขภาพจิต และกำหนดมอบหมายให้กรมควบคุมโรค เป็นหน่วยงานหลักในการดำเนินงานร่วมกับภาคส่วนต่างๆ โดยมีการจัดตั้งคณะกรรมการและคณะทำงานร่วมกันในทำหน้าที่กำหนดเกณฑ์การตรวจประเมิน แบบฟอร์มตรวจประเมิน และแนวทางสำหรับสถานประกอบการดำเนินงานโครงการฯ ได้อย่างเป็นรูปธรรม ซึ่งสำนักโรคจากการประกอบอาชีพและสิ่งแวดล้อม กรมควบคุมโรค ได้รับมอบหมายให้รับผิดชอบหลักในส่วนของการดำเนินงานโครงการฯ ด้านความปลอดภัย โดยร่วมเป็นคณะกรรมการและคณะทำงานพัฒนาเกณฑ์ รวมถึงการจัดทำ “แนวทางการดำเนินงานความปลอดภัยในการทำงาน” ภายใต้เกณฑ์การดำเนินงานโครงการฯ โดยมีวัตถุประสงค์เพื่อเป็นแนวทางการดำเนินงานด้านความปลอดภัยในการทำงานสำหรับหน่วยงานสาธารณสุขในพื้นที่ รวมถึงผู้บริหารและผู้ปฏิบัติงานที่รับผิดชอบในสถานประกอบการได้นำไปเป็นแนวทางดำเนินการสำหรับการพัฒนาการดูแลสุขภาพของผู้ปฏิบัติงานในสถานประกอบการให้ดียิ่งขึ้นและสามารถลดโรคและปัญหาสุขภาพในวัยทำงานได้ต่อไป

ปีงบประมาณ 2555 มอบนโยบายจากผู้บริหารระดับสูงของกระทรวงสาธารณสุข ให้ดำเนินการโครงการฯ ใน แล้ว กรมควบคุมโรคร่วมกับหน่วยงานสาธารณสุขทั้งในส่วนกลาง ส่วนเขตและส่วนภูมิภาค รวมทั้งหน่วยงานภาคีเครือข่ายได้ร่วมกันจัดทำเอกสาร เกณฑ์การพัฒนา “สถานประกอบการ ปลอดภัย ปลอดภัย ใจเป็นสุข พ.ศ. 2556 ” โดยยึดกรอบแนวคิด Healthy Workplace ขององค์การอนามัยโลก (World Health Organization: WHO) ค.ศ. 2008 (พ.ศ. 2551) และนำเกณฑ์การประเมิน “สถานที่ทำงานน่าอยู่ น่าทำงาน (Healthy Workplace)” พ.ศ. 2545 ของกรมอนามัย มาประยุกต์เพื่อเป็นเกณฑ์ในการพัฒนาสำหรับสถานประกอบการไปสู่ “สถานประกอบการ ปลอดภัย ปลอดภัย ใจเป็นสุข” โดยสำนักโรคไม่ติดต่อ กรมควบคุมโรค เป็นผู้รับผิดชอบหลักในส่วน “ปลอดภัย” ร่วมกับสำนักที่เกี่ยวข้องทั้งภายในกรมและภายนอกกรม สำนักโรคจากการประกอบอาชีพและสิ่งแวดล้อมเป็นผู้รับผิดชอบหลักในส่วน “ปลอดภัย” ร่วมกับสำนักที่เกี่ยวข้องในกรมอนามัย สำนักส่งเสริมพัฒนาสุขภาพจิต กรมสุขภาพจิต เป็นผู้รับผิดชอบหลักในส่วน “ใจเป็นสุข”

ร่วมกับสำนักที่เกี่ยวข้อง อย่างไรก็ตาม ในปีงบประมาณ 2556 นั้น เอกสารเกณฑ์การพัฒนาดังกล่าว พบว่ายังมีข้อจำกัดในการนำไปใช้ คือ เนื้อหาการเขียนเกณฑ์นั้น ประกอบไปด้วยข้อความที่สั้นกระชับมากเกินไป ทำให้ยากแก่การตีความและการทำความเข้าใจของผู้อ่าน ดังนั้น ในปีงบประมาณ 2556 คณะทำงานที่เกี่ยวข้องจึงมีแนวคิดในการพัฒนาเอกสารอีกชุดหนึ่งขึ้นมา เพื่อใช้ประกอบกับเกณฑ์การพัฒนาที่ดำเนินการจัดทำขึ้นก่อนหน้านั้น ซึ่งเอกสารชุดใหม่นี้ใช้ชื่อว่า แนวทางการดำเนินงาน “สถานประกอบการ ปลอดภัย ปลอดภัย ปลอดภัย เป็นสุข” เป็นการเสริมสร้างความรู้ความเข้าใจให้แก่หน่วยงานสาธารณสุขที่เกี่ยวข้องในระดับพื้นที่รวมถึงผู้บริหารและผู้ปฏิบัติงานที่รับผิดชอบในสถานประกอบการได้นำไปเป็นแนวทางดำเนินงานสำหรับการพัฒนาการดูแลสุขภาพของผู้ปฏิบัติงานในสถานประกอบการและสามารถลดโรคและปัญหาสุขภาพที่พบในวัยทำงาน เพื่อให้ผ่านเกณฑ์ที่ได้กำหนดขึ้น โดยคณะกรรมการดำเนินการโครงการฯ ได้กำหนดให้มีการมอบเกียรติบัตรและโล่รางวัล เพื่อเป็นการประกาศเกียรติคุณสำหรับสถานประกอบการที่สมัครเข้าร่วมโครงการฯ และสามารถดำเนินการพัฒนาการดูแลสุขภาพผู้ปฏิบัติงานในองค์กรนั้นๆ จนผ่านเกณฑ์ที่กระทรวงสาธารณสุขกำหนดขึ้น

การพัฒนาแนวทางการดำเนินงาน “สถานประกอบการ ปลอดภัย ปลอดภัย ปลอดภัย เป็นสุข” เพื่อให้สถานประกอบการกลุ่มเป้าหมาย สามารถดำเนินการเป็น “สถานประกอบการ ปลอดภัย ปลอดภัย ปลอดภัย เป็นสุข” ได้อย่างมีประสิทธิภาพและประสิทธิผล สามารถลดโรคและปัญหาสุขภาพที่พบในวัยทำงานได้ ซึ่งในเอกสารฉบับนี้ ผู้ศึกษาได้อธิบายกระบวนการพัฒนาเอกสารแนวทาง โดยศึกษากรอบแนวคิดขององค์การอนามัยโลก และการดำเนินงานของประเทศไทย มากำหนดกรอบแนวคิดในการพัฒนาแนวทางฯ โดยมีการทบทวนเอกสาร องค์ความรู้ และ บทบาทหน้าที่กลไกการดำเนินงาน ข้อกำหนดด้านความปลอดภัยสำหรับสถานประกอบการของหน่วยงานเครือข่ายที่เกี่ยวข้อง วิเคราะห์และสังเคราะห์องค์ความรู้และกลไกทางข้อกำหนดทางกฎหมายที่เกี่ยวข้องด้านความปลอดภัยในการทำงาน มาปรับใช้ในการพัฒนาแนวทางการดำเนินงานฯ และ ประเมินผลการนำเกณฑ์และแนวทางการดำเนินงานโครงการฯ ไปใช้ประโยชน์ เพื่อพัฒนาการดูแลสุขภาพของพนักงานผู้ปฏิบัติงานสถานประกอบการต่อไป

## 1.2 วัตถุประสงค์ของการศึกษา

- 1) เพื่อพัฒนาแนวทางการดำเนินงาน ตามเกณฑ์การพัฒนาภายใต้โครงการ สถานประกอบการ ปลอดภัย ปลอดภัย ปลอดภัย เป็นสุข
- 2) เพื่อประเมินผลการใช้ประโยชน์จากแนวทางการดำเนินงาน ตามเกณฑ์การพัฒนาภายใต้โครงการ สถานประกอบการ ปลอดภัย ปลอดภัย ปลอดภัย เป็นสุข

## 1.3 ขอบเขตของการศึกษา

**1. การดำเนินงาน สถานประกอบการ ปลอดภัย ปลอดภัย ปลอดภัย เป็นสุข ภาพรวมของโครงการ ประกอบ โดยมีขั้นตอนดังนี้**

1.1 ระดมคนหรือรวมพล เพื่อกำหนดนโยบายด้านการส่งเสริมสุขภาพ ความปลอดภัยและสิ่งแวดล้อม เช่น การป้องกันควบคุมโรคและการบาดเจ็บ อนามัยสิ่งแวดล้อม โดยผู้บริหารขององค์กร พร้อมทั้งติดประกาศให้คนทำงานทุกคนรับทราบ

1.2 การจัดตั้งคณะทำงาน ส่งเสริมให้เกิดการมีส่วนร่วมและความร่วมมือ ระหว่างองค์กรกับบุคคลากรในการพัฒนาสถานประกอบการให้เป็นสถานปลอดภัย ปลอดภัย ปลอดภัย เป็นสุข เช่น สนับสนุนให้เกิดกลุ่มกิจกรรมหรือชมรมต่างๆ เป็นต้น

1.3 ประเมินสถานการณ์หรือสำรวจความต้องการในประเด็นและกิจกรรมต่างๆของผู้ปฏิบัติงาน

1.4 จัดลำดับความสำคัญของความต้องการจากที่สำรวจ

### 1.5 วางแผนหรือพัฒนาแผนการดำเนินการ

1.6 ดำเนินการตามแผน เช่น จัดกิจกรรมหรือโครงการต่างๆ ที่เป็นการส่งเสริมสุขภาพ ป้องกันควบคุมโรคและการบาดเจ็บ อนามัยสิ่งแวดล้อม ตามบริบทหรือขนาดของสถานประกอบการนั้นๆ โดยเน้นการมีส่วนร่วมของบุคลากร เช่น โครงการ 5 ส. โครงการสถานที่ทำงานปลอดมลพิษ โครงการโรงงานสีขาว โครงการรณรงค์เพื่องดสูบบุหรี่ สุรา หรือสารเสพติด โครงการอาหารเพื่อสุขภาพ โครงการออกกำลังกายเพื่อ กิจกรรม 5 อ. 2 ส. (อาหาร ออกกำลังกาย อารมณ์ สูบบุหรี่ และสุรา) โครงการรักษหัวใจในที่ทำงาน และโครงการส่งเสริมสุขภาพจิตในการทำงาน เป็นต้น

1.7 การติดตามหรือ ตรวจสอบหรือ และประเมินผลการดำเนินงาน เช่น ด้านการส่งเสริมสุขภาพ ป้องกันควบคุมโรคและการบาดเจ็บ และอนามัยสิ่งแวดล้อมในองค์กร เพื่อให้มั่นใจว่า มีการดำเนินการตามแผนและมีการตรวจสอบผลลัพธ์ เช่น จำนวนวันลาที่ลดลง ความสนใจด้านสุขภาพที่เพิ่มขึ้น การเลือกรับประทานอาหารที่มีประโยชน์ และการจัดสถานที่ทำงานน่าอยู่ น่าทำงาน ด้านอุบัติเหตุและปลอดภัย เป็นต้น หากพบปัญหา ต้องดำเนินการแก้ไขและทบทวนตลอดเวลา เพื่อให้เกิดการดำเนินงานอย่างต่อเนื่อง

### 1.8. ทบทวนและปรับปรุงการดำเนินงานหรือต่อยอด / ขยายผล

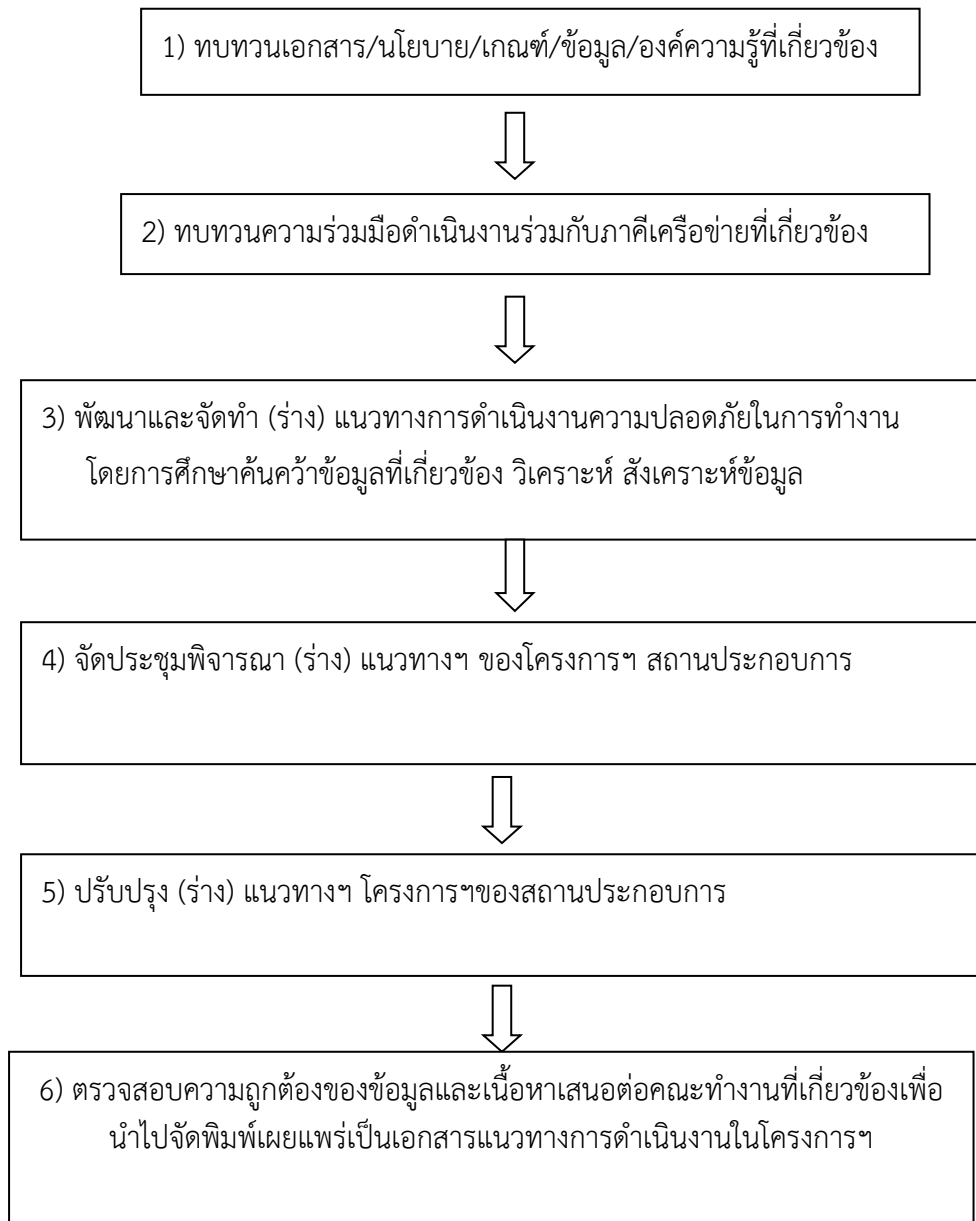
ภาพที่ 1 กระบวนการดำเนินงานโครงการ สถานประกอบการ ปลอดภัย ปลอดภัย ใจเป็นสุข



## 2. การศึกษาเพื่อพัฒนาแนวทางการดำเนินงานความปลอดภัยในการทำงาน ในโครงการ สถานประกอบการปลอดภัย ปลอดภัย ใจเป็นสุข

- 2.1 ทบทวนเอกสาร/นโยบาย/เกณฑ์/ข้อมูล/องค์ความรู้ที่เกี่ยวข้อง
- 2.2 ทบทวนความร่วมมือดำเนินงานร่วมกับภาคีเครือข่ายที่เกี่ยวข้อง
- 2.3 พัฒนาและจัดทำ (ร่าง) แนวทางการดำเนินงานความปลอดภัยในการทำงานโดยการศึกษาค้นคว้าข้อมูลที่เกี่ยวข้อง วิเคราะห์ สังเคราะห์ข้อมูล
- 2.4 จัดประชุมพิจารณา (ร่าง) แนวทางฯ ของโครงการฯ สถานประกอบการ
- 2.5 ปรับปรุง (ร่าง) แนวทางฯ โครงการฯของสถานประกอบการ
- 2.6 ตรวจสอบความถูกต้องของข้อมูลและเนื้อหาเสนอต่อคณะทำงานที่เกี่ยวข้องเพื่อนำไปจัดพิมพ์เผยแพร่เป็นเอกสารแนวทางการดำเนินงานในโครงการฯ

ภาพที่ 2 กระบวนการดำเนินงานพัฒนาและจัดทำเอกสารแนวทางการดำเนินการความปลอดภัย  
สำหรับโครงการสถานประกอบการ ปลอดภัย ปลอดภัย ภายใจเป็นสุข



## 1.4 นิยามศัพท์

**วัยทำงาน** หมายถึง ประชากรที่มีอายุตั้งแต่ 15 - 59 ปี

**สถานประกอบการ** หมายถึง สถานที่หรือบางส่วนของสถานที่ที่มีที่ตั้งที่แน่นอนและมีการดำเนินกิจกรรมทางเศรษฐกิจไม่ว่ากิจกรรมนั้น จะดำเนินงานโดยบุคคลที่เป็นเจ้าของหรือควบคุมกิจการโดยนิติบุคคลและได้รับการจดทะเบียนถูกต้องตามกฎหมาย โดยไม่ครอบคลุมถึงสำนักงาน สถานที่ทำงานของรัฐ โรงพยาบาลภาครัฐและเอกชน โรงเรียน

**สถานประกอบการที่เลี้ยง** หมายถึง สถานประกอบการที่ผ่านการประเมินโครงการต่างๆ เช่น โครงการสถานที่ทำงานน่าอยู่ น่าทำงานของกรมอนามัย หรือเป็นสถานประกอบการที่ได้รับรองมาตรฐานต่างๆ เช่น ISO 9001 ISO14001 TTSI18001 โรงงานสีขาว เป็นต้น

**สถานประกอบการทั่วไป** หมายถึง สถานประกอบการที่มีการปฏิบัติงานของลูกจ้างที่เกี่ยวกับปัจจัยเสี่ยงดังต่อไปนี้ สารเคมีอันตรายตามที่รัฐมนตรีประกาศกำหนด (อ้างอิงตามประกาศกระทรวงแรงงาน เรื่อง กำหนดสารเคมีอันตรายที่ให้นายจ้างจัดให้มีการตรวจสอบสุขภาพของลูกจ้าง พ.ศ. 2552) , จุลชีวันเป็นพิษซึ่งอาจเป็นเชื้อไวรัส แบคทีเรีย ราหรือสารชีวภาพอื่นตามที่รัฐมนตรีประกาศกำหนด, กัมมันตภาพรังสีและความร้อน ความเย็น ความสั่นสะเทือน ความกดดันบรรยากาศ แสง เสียง หรือสภาพแวดล้อมอื่นที่อาจเป็นอันตราย ทั้งนี้ ตามที่รัฐมนตรีประกาศกำหนด (อ้างอิงตาม กฎกระทรวงแรงงาน เรื่อง กำหนดมาตรฐานในการบริหารและการจัดการด้านความปลอดภัย อาชีวอนามัยและสภาพแวดล้อมในการทำงานเกี่ยวกับความร้อน แสงสว่าง และเสียง พ.ศ. 2549) ที่ต้องมีการควบคุมดูแลและจัดการ (ในความรวมทั้งหมดอ้างอิงตาม กฎกระทรวงแรงงาน เรื่อง กำหนดหลักเกณฑ์และวิธีการตรวจสอบสุขภาพของลูกจ้างและส่งผลการตรวจแก่พนักงานตรวจแรงงานพ.ศ. 2547)

**ปลอดภัย** หมายถึง สถานประกอบการมีการดำเนินการด้านการป้องกันหรือควบคุมโรคไม่ติดต่อ (เช่น โรคเบาหวาน โรคความดันโลหิตสูง โรคอัมพฤกษ์อัมพาต โรคหัวใจขาดเลือด โรคมะเร็ง) โรคจากการประกอบอาชีพและสิ่งแวดล้อม โรคติดต่อ โรคที่เป็นปัญหาของพื้นที่ รวมทั้งการดำเนินงานเพื่อลดพฤติกรรมเสี่ยงต่อการเกิดโรค และอุบัติเหตุจรรยาจร เช่น การรับประทานอาหารที่มีผลเสียต่อสุขภาพ การออกกำลังกายน้อย การสูบบุหรี่ การดื่มสุรา การไม่สวมหมวกนิรภัยขณะขับขี่รถจักรยานยนต์ เป็นต้น

**ปลอดภัย** หมายถึง สถานประกอบการมีการป้องกันอุบัติเหตุจากการทำงาน ทั้งเหตุการณ์ที่เกิดขึ้นโดยไม่ได้คาดคิดขณะทำงานหรือช่วงเวลาที่ปฏิบัติงาน ทำให้เกิดการบาดเจ็บ พิการ ทูพพลภาพ ตาย หรือเป็นเหตุให้ทรัพย์สินเสียหาย ซึ่งหลักๆ มี 2 สาเหตุ คือ การกระทำที่ไม่ปลอดภัย และสภาพการทำงานที่ไม่ปลอดภัย เช่น ความปลอดภัย ทั้งในด้านอาคาร สถานที่เครื่องจักร เครื่องมือ และสภาพแวดล้อมใน การจัดการป้องกันและมีมาตรการการทำงานลดผลกระทบสิ่งแวดล้อม ทั้งในเรื่องมลพิษทางเสียง ฝุ่นละออง ความสั่นสะเทือน สารเคมี น้ำเสีย และมูลฝอย รวมถึงการจัดพื้นที่

**กายใจเป็นสุข** หมายถึง สถานประกอบการที่มีการพัฒนาสิ่งแวดล้อมและกิจกรรมสนับสนุน ส่งเสริมสุขภาพจิต และสร้างคุณค่าให้กับผู้ปฏิบัติงานโดยมีจุดมุ่งหมายเพื่อให้ผู้ปฏิบัติงานมีสุขภาพจิตที่ดีตามความหมายขององค์การอนามัยโลก คือ มีสภาพจิตใจที่เป็นสุข สามารถมีสัมพันธภาพและรักษาสัมพันธภาพกับผู้อื่นไว้ได้อย่างราบรื่น สามารถปรับตัว ทำตนให้เป็นประโยชน์ได้ภายใต้ภาวะสิ่งแวดล้อมที่มีการเปลี่ยนแปลงทั้งทางสังคม และลักษณะความเป็นอยู่ในการดำรงชีพ มีสมรรถภาพทางจิตใจในการแก้ไขปัญหาได้อย่างเหมาะสมและทำให้ใจเกิดภาวะสมดุล ตอบสนองความต้องการของตัวเองในสังคมโลกที่กำลังเปลี่ยนแปลงไปได้ โดยไม่มีข้อขัดแย้งภายในจิตใจ มีศักยภาพทางจิตใจในสร้างความสุขและความภาคภูมิใจในตนเอง



## บทที่ 2

### ทบทวนวรรณกรรม

การศึกษา เรื่อง การพัฒนาแนวทางการดำเนินงานด้านความปลอดภัย สำหรับโครงการสถานประกอบการ ปลอดภัย ปลอดภัย ใจเป็นสุข นี้ ผู้ศึกษาได้ดำเนินการทบทวนวรรณกรรมจากเอกสารและงานวิจัยที่เกี่ยวข้องที่สำคัญเพื่อประกอบการพัฒนาเอกสารแนวทางการดำเนินการความปลอดภัยในการทำงานตามเกณฑ์การพัฒนาของโครงการสถานประกอบการ ปลอดภัย ใจเป็นสุข ใน 3 หัวข้อ คือ

2.1 สถิติที่เกี่ยวข้องกับสถานการณ์โรคจากการประกอบอาชีพจากการทำงาน ในสถานประกอบการในประเทศไทย

2.2 แนวคิดเกี่ยวกับ Healthy Workplace ขององค์การอนามัยโลก ค.ศ. 2008 (พ.ศ.2551) และการดำเนินงาน Healthy Workplace ในประเทศไทย

2.3 เอกสาร องค์ความรู้ และบทบาทหน้าที่กลไกการดำเนินงาน รวมถึงข้อกำหนดด้านความปลอดภัย สำหรับสถานประกอบการของหน่วยงานเครือข่ายที่เกี่ยวข้อง

รายละเอียด ดังนี้

#### 2.1 สถิติที่เกี่ยวข้องกับสถานการณ์โรคจากการประกอบอาชีพจากการทำงานในสถานประกอบการในประเทศไทย

สถิติที่เกี่ยวข้องสถานการณ์โรคจากการประกอบอาชีพจากการทำงานในสถานประกอบการในประเทศไทย จะประกอบด้วยข้อมูลที่ได้จากแหล่งข้อมูลสำคัญหลัก 2 แหล่ง ได้แก่

##### 2.1.1) สำนักงานสถิติแห่งชาติ สำนักนายกรัฐมนตรี

จากข้อมูลของสำนักงานสถิติแห่งชาติที่มีการเก็บข้อมูลสำมะโนธุรกิจและอุตสาหกรรมประจำปีทั่วราชอาณาจักรไทย แสดงข้อมูลให้เห็นว่านับตั้งแต่ปี 2555 ในประเทศไทยมีประชากรวัยแรงงานในสถานประกอบการร้อยละ 56 ของประชากรโดยรวมของประเทศ (1,2) จากการเก็บรวบรวมข้อมูลพื้นฐานของสถานประกอบการ พบว่า มีจำนวน 2.3 ล้านแห่ง โดยเป็นสถานประกอบการที่ดำเนินธุรกิจการขายปลีก ประมาณร้อยละ 35.7 รองลงมาเป็นสถานประกอบการที่ประกอบธุรกิจเกี่ยวกับการผลิตประมาณร้อยละ 18.7 สถานประกอบการธุรกิจ เกี่ยวกับที่พักแรม บริการอาหารและเครื่องดื่ม ประมาณร้อยละ 12.7 และกิจกรรมบริการอื่นๆ ประมาณร้อยละ 9.6 ในขณะที่กิจกรรมทางเศรษฐกิจอื่นๆ นอกจากที่กล่าวข้างต้นแต่ละประเภทมีสัดส่วนต่ำกว่าร้อยละ 9.0 ของจำนวนสถานประกอบการทั้งสิ้น

ในส่วนของคุณลักษณะของสถานประกอบการ โดยวัดด้วยจำนวนคนทำงาน พบว่า มีประมาณ 2.2 ล้านแห่ง หรือ ร้อยละ 97.3 เป็นสถานประกอบการที่มีคนทำงาน 1-15 คน สำหรับสถานประกอบการที่มีคนทำงานตั้งแต่ 16 คนขึ้นไป มีประมาณ 61,006 แห่ง หรือร้อยละ 2.7 ในจำนวนนี้เป็นสถานประกอบการที่มีคนทำงาน 16 - 25 คน มีประมาณ 24,410 แห่ง สถานประกอบการที่มีคนทำงาน 51 - 200 คน และ 31 - 50 คน มีประมาณ 13,577 แห่ง และ 11,976 แห่ง ตามลำดับ ส่วนสถานประกอบการที่มีคนทำงาน 26 - 30 คน มีประมาณ 6,338 แห่ง และที่มีคนทำงานมากกว่า 200 คน มีประมาณ 4,705 แห่ง สำหรับจำนวนคนทำงานซึ่ง หมายถึง เจ้าของกิจการหรือหุ้นส่วนที่ทำงานโดยไม่ได้รับค่าจ้าง เงินเดือน และรวมลูกจ้างที่ทำงานในสถานประกอบการทั่วประเทศ มีจำนวนทั้งสิ้นประมาณ 10.2 ล้านคน ในจำนวนนี้เป็นลูกจ้างประมาณ 7.0 ล้านคน โดยลูกจ้างประมาณ 2.9 ล้านคน หรือร้อยละ 41.8 เป็นลูกจ้างที่ปฏิบัติงานในสถานประกอบการที่มีคนทำงานมากกว่า 200 คน รองลงมาเป็นลูกจ้างที่ปฏิบัติงานในสถานประกอบการที่มี คนทำงาน 1 - 15 คน และ 51 - 200 คน มีประมาณร้อยละ 25.2 และ 18.2 ตามลำดับ ในขณะที่สถานประกอบการที่มีคนทำงาน 26 - 30 คน มีลูกจ้างปฏิบัติงานน้อยที่สุด ประมาณร้อยละ 2.4



เมื่อพิจารณาเฉพาะผู้เคยได้รับบาดเจ็บหรืออุบัติเหตุจากการทำงานจำแนกตามรายภาค พบว่า ผู้เคยได้รับบาดเจ็บฯ สูงสุดอยู่ที่ภาคตะวันออกเฉียงเหนือ จำนวน 1,653,242 คน (ร้อยละ 31.83) รองลงมา ได้แก่ ภาคเหนือ จำนวน 1,486,873 คน (ร้อยละ 28.63) และภาคกลาง จำนวน 1,147,705 คน (ร้อยละ 22.10) ตามลำดับ โดยพบว่า เกิดจากของมีคมบาด/ทิ่ม/แทง สูงสุด จำนวน 3,368,171 คน (ร้อยละ 64.84) รองลงมา ได้แก่ เกิดจากการพลัดตกหกล้ม จำนวน 880,143 คน (ร้อยละ 19.94) สาเหตุเกิดจากการชน/กระแทกจากวัสดุ จำนวน 398,351 คน (ร้อยละ 7.67) ถูกไฟ/น้ำร้อนลวก 193,874 คน อุบัติเหตุจากยานพาหนะ 169,840 คน (ร้อยละ 7.67) ได้รับสารเคมี 129,772 คน (ร้อยละ 7.67) ไฟฟ้าช็อต 31,861 คน (ร้อยละ 7.67) จากสาเหตุอื่นๆ 22, 201 คน (ร้อยละ 7.67) และไม่ทราบสาเหตุ 57 คน (ร้อยละ 7.67) ตามลำดับ และจำนวนผู้เคยได้รับบาดเจ็บตามลักษณะของการเกิดการบาดเจ็บฯ ของกลุ่มแรงงานนอกระบบจะมากกว่ากลุ่มแรงงานในระบบทุกลักษณะของการเกิดการบาดเจ็บฯ

ในกรณีของสถิติการได้รับบาดเจ็บจากการถูกไฟ/น้ำร้อนลวกของแรงงานทั้งในและนอกระบบทั่วประเทศ ทั้งหมดจำนวน 193,874 คน โดยจำนวนสูงสุดอยู่ในภาคกลาง จำนวน 55,290 คน (ร้อยละ 28.52) รองลงมา ได้แก่ ภาคเหนือ จำนวน 48,756 คน (ร้อยละ 25.15) และภาคตะวันออกเฉียงเหนือ จำนวน 35,951 คน (ร้อยละ 18.54) ตามลำดับ สถิติการบาดเจ็บจากการถูกไฟ/น้ำร้อนลวกของกลุ่มแรงงานในระบบทั้งหมด จำนวน 41,478 คน คิดเป็นร้อยละ 21.39 ของผู้ได้รับบาดเจ็บจากสาเหตุจากการถูกไฟ/น้ำร้อนลวกทั่วประเทศ โดยจำนวนสูงสุดอยู่ในภาคกลาง จำนวน 12,921 คน (ร้อยละ 31.15) รองลงมา ได้แก่ ภาคใต้ จำนวน 10,374 คน (ร้อยละ 25.01) และกรุงเทพมหานคร จำนวน 8,093 คน (ร้อยละ 19.51)

สถิติการได้รับบาดเจ็บจากอุบัติเหตุยานพาหนะของแรงงานทั้งในและนอกระบบทั่วประเทศทั้งหมด จำนวน 169,840 คน โดยจำนวนสูงสุดอยู่ในภาคตะวันออกเฉียงเหนือ จำนวน 43,084 คน (ร้อยละ 25.37) รองลงมา ได้แก่ ภาคกลาง จำนวน 36,421 คน (ร้อยละ 21.15) และกรุงเทพมหานคร จำนวน 35,160 คน (ร้อยละ 20.70) ตามลำดับ สถิติการบาดเจ็บจากอุบัติเหตุยานพาหนะของกลุ่มแรงงานในระบบทั้งหมด จำนวน 69,366 คน คิดเป็นร้อยละ 40.84 ของผู้ได้รับบาดเจ็บจากสาเหตุจากอุบัติเหตุยานพาหนะทั่วประเทศ โดยจำนวนสูงสุดอยู่ในภาคกลาง จำนวน 17,696 คน (ร้อยละ 25.51) รองลงมา ได้แก่ กรุงเทพมหานคร จำนวน 16,380 คน (ร้อยละ 23.61) และ ภาคตะวันออกเฉียงเหนือ จำนวน 13,624 คน (ร้อยละ 19.64) ตามลำดับ

สถิติการได้รับบาดเจ็บจากไฟฟ้าช็อตของแรงงานทั้งในและนอกระบบทั่วประเทศทั้งหมด จำนวน 31,861 คน โดยจำนวนสูงสุดอยู่ในภาคกลาง จำนวน 10,105 คน (ร้อยละ 31.72) รองลงมา ได้แก่ ภาคเหนือ จำนวน 9,460 คน (ร้อยละ 29.69) และภาคตะวันออกเฉียงเหนือ จำนวน 5,136 คน (ร้อยละ 16.12) ตามลำดับ สถิติการบาดเจ็บจากไฟฟ้าช็อตของกลุ่มแรงงานในระบบทั้งหมด จำนวน 14,446 คน คิดเป็นร้อยละ 45.34 ของผู้ได้รับบาดเจ็บจากไฟฟ้าช็อตทั่วประเทศ โดยจำนวนสูงสุดอยู่ในภาคกลาง จำนวน 5,019 คน (ร้อยละ 34.74) รองลงมา ได้แก่ ภาคเหนือ จำนวน 3,662 คน (ร้อยละ 25.07) และภาคตะวันออกเฉียงเหนือ จำนวน 2,491 คน (ร้อยละ 17.24) ตามลำดับ

สถิติการได้รับบาดเจ็บจากการชน/กระแทกจากวัสดุของแรงงานทั้งในและนอกระบบทั่วประเทศทั้งหมด จำนวน 398,351 คน โดยจำนวนสูงสุดอยู่ในภาคเหนือ จำนวน 148,112 คน (ร้อยละ 37.18) รองลงมา ได้แก่ ภาคกลาง จำนวน 93,997 คน (ร้อยละ 23.60) และภาคตะวันออกเฉียงเหนือ จำนวน 89,299 คน (ร้อยละ 22.42) ตามลำดับ

สถิติการบาดเจ็บจากการชน/กระแทกจากวัสดุของกลุ่มแรงงานในระบบทั้งหมด จำนวน 160,121 คน คิดเป็นร้อยละ 40.20 ของผู้ได้รับบาดเจ็บจากการชน/กระแทกจากวัสดุทั่วประเทศ โดยจำนวนสูงสุด

อยู่ใน ภาคเหนือ จำนวน 57,872 คน (ร้อยละ 36.14) รองลงมา ได้แก่ ภาคกลาง จำนวน 44,931 คน (ร้อยละ 28.06) และภาคใต้จำนวน 26,523 คน (ร้อยละ 16.56) ตามลำดับ

สถิติการได้รับบาดเจ็บจากการได้รับสารเคมีของแรงงานทั้งในและนอกระบบทั่วประเทศทั้งหมด จำนวน 129,772 คน โดยจำนวนสูงสุดอยู่ในภาคตะวันออกเฉียงเหนือ จำนวน 70,681 คน (ร้อยละ 54.47) รองลงมา ได้แก่ ภาคเหนือ จำนวน 44,102 คน (ร้อยละ 33.98) และภาคกลาง จำนวน 10,989 คน (ร้อยละ 8.47) ตามลำดับ

สถิติการบาดเจ็บจากการได้รับสารเคมีของกลุ่มแรงงานในระบบทั้งหมด จำนวน 12,903 คน คิดเป็น ร้อยละ 9.94 ของผู้ได้รับบาดเจ็บจากการได้รับสารเคมีทั่วประเทศ โดยจำนวนสูงสุดอยู่ในภาคตะวันออกเฉียงเหนือ จำนวน 5,558 คน (ร้อยละ 43.08) รองลงมา ได้แก่ ภาคเหนือ จำนวน 3,988 คน (ร้อยละ 30.91) และ กรุงเทพมหานคร จำนวน 1,405 คน (ร้อยละ 10.89) ตามลำดับ

สถิติการได้รับบาดเจ็บจากการสาเหตุอื่นๆ ของแรงงานทั้งในและนอกระบบทั่วประเทศทั้งหมด จำนวน 22,201 คน โดยมีจำนวนสูงสุดอยู่ในภาคใต้ จำนวน 7,438 คน (ร้อยละ 33.50) รองลงมา ได้แก่ กรุงเทพมหานคร จำนวน 5,191 คน (ร้อยละ 23.38) และภาคกลาง จำนวน 4,531 คน (ร้อยละ 20.41) ตามลำดับ สถิติการบาดเจ็บจากสาเหตุอื่นๆ ของกลุ่มแรงงานในระบบทั้งหมด จำนวน 7,554 คน คิดเป็นร้อยละ 34.03 ของผู้ได้รับบาดเจ็บจากสาเหตุอื่นๆ ทั่วประเทศ โดยจำนวนสูงสุดอยู่ในภาคกลาง จำนวน 2,664 คน (ร้อยละ 35.27) รองลงมา ได้แก่ ภาคใต้จำนวน 2,458 คน (ร้อยละ 32.54) และกรุงเทพมหานคร จำนวน 2,002 คน (ร้อยละ 26.50) ตามลำดับ

### 2.1.2) สำนักงานกองทุนเงินทดแทน สำนักงานประกันสังคม กระทรวงแรงงาน

ข้อมูลสถิติของผู้ประกันตนที่อยู่ในข่ายคุ้มครองของกองทุนเงินทดแทน เป็นข้อมูลการเจ็บป่วยจากการทำงานโดยใช้สิทธิเบิกค่ารักษาพยาบาลและเงินทดแทนจากกองทุน ซึ่งสถิติโรคจะเก็บข้อมูลจากใบรายงานที่ผู้ประกันตนหรือนายจ้างเขียน (ก.ท.16) และแพทย์ผู้รักษาเขียน (ก.ท. 16/1) เพื่อยืนยันเรื่องเบิกเงินกับกองทุนเงินทดแทนพิจารณาข้อมูลโดยเจ้าพนักงานวินิจฉัยและคณะอนุกรรมการการแพทย์ข้อดีของข้อมูลจากกองทุนเงินทดแทน คือ เป็นผู้ป่วย “ยืนยัน” ที่ป่วยเป็นโรคจากการทำงานจริง มีการวินิจฉัยยืนยันจากแพทย์ชัดเจนก่อนที่จะรายงานเข้ามาในฐานข้อมูล และมีการจำแนกโรคที่ละเอียด ทราบจำนวนได้ชัดเจนและมีข้อมูลรายงานเข้ามาอย่างสม่ำเสมอ สำหรับข้อจำกัดของข้อมูลคือ เป็นข้อมูลผู้ป่วยจากการทำงานเฉพาะแรงงานในระบบกลุ่มที่เป็นผู้ประกันตนเท่านั้น ซึ่งไม่ครอบคลุมแรงงานในระบบที่เป็นกลุ่มข้าราชการและแรงงานนอกระบบ นอกจากนี้เป็นเฉพาะโรคจากการทำงานที่ไม่ครอบคลุมโรคจากสิ่งแวดล้อม (3)

จากข้อมูลสถิติแรงงานของกองทุนเงินทดแทน ระหว่างปี 2552 – 2556 (4) พบว่า มีแรงงานที่เป็นลูกจ้างในสถานประกอบการเพิ่มขึ้นทุกปี ซึ่งในปี 2556 ของกองทุนเงินทดแทน พบว่า มีแรงงานทั่วประเทศมีจำนวน 39.11 ล้านคน ในจำนวนนี้มีผู้เคยได้รับบาดเจ็บหรืออุบัติเหตุจากการทำงาน จำนวน 5.19 ล้านคน (ร้อยละ 13.28) ของแรงงานทั่วประเทศ โดยเป็นกลุ่มแรงงานในระบบ จำนวน 1.14 ล้านคน (ร้อยละ 2.91) และกลุ่มแรงงานนอกระบบ จำนวน 4.05 ล้านคน (ร้อยละ 10.36) (2) และเมื่อพิจารณาอัตราการประสับอันตรายต่อลูกจ้าง 1,000 ราย โดยเทียบกับจำนวนลูกจ้างในความคุ้มครองของกองทุนเงินทดแทน จำนวน 8,901,624 ราย พบว่า มีอัตราการประสับอันตรายเท่ากับ 12.57 ต่อพันราย และหากนับจำนวนการประสับอันตรายเฉพาะกรณีร้ายแรง (กรณีร้ายแรง หมายถึง ตาย ทุพพลภาพ สูญเสียอวัยวะ และหยุดงานเกิน 3 วัน) พบว่า อัตราการประสับอันตรายเท่ากับ 3.95 ต่อพันราย

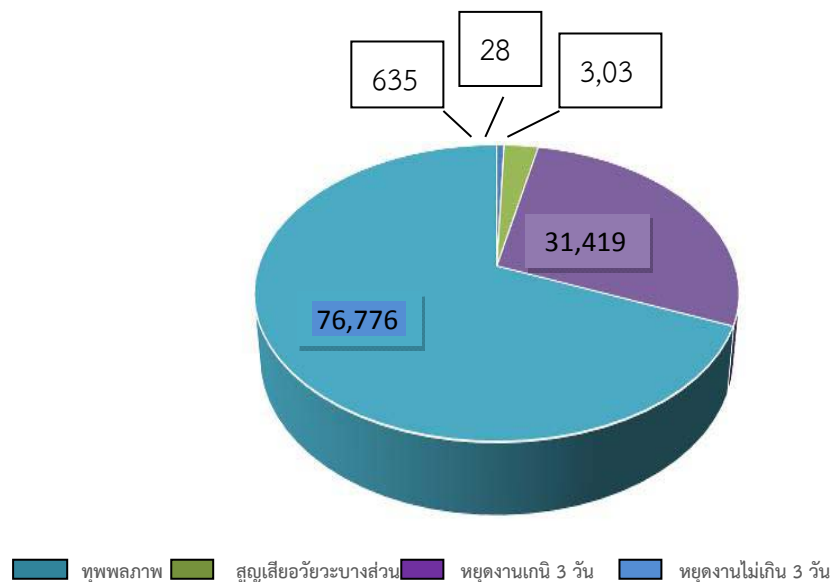
ตารางที่ 1 จำนวนการประสบอันตรายหรือเจ็บป่วยเนื่องจากการทำงาน จำแนกตามความรุนแรง  
ปี 2552 - 2556

ปี	จำนวน ลูกจ้าง	ความรุนแรง					รวม
		ตาย	ทุพพลภาพ	สูญเสีย อวัยวะ	หยุดงาน เกิน 3 วัน	หยุดงาน ไม่เกิน 3 วัน	
2552	7,939,923	597	8	2,383	39,850	106,598	149,436
2553	8,177,618	619	11	2,149	39,919	103,813	146,511
2554	8,222,960	590	4	1,630	35,709	91,699	129,632
2555	8,575,398	717	19	1,630	36,166	93,106	131,826
2556	8,901,624	635	28	3,036	31,419	76,776	111,894

ที่มา: กองทุนเงินทดแทน สำนักงานประกันสังคม กระทรวงแรงงาน

หากนับจำนวนการประสบอันตรายเฉพาะกรณีร้ายแรง (กรณีร้ายแรง หมายถึง ตาย ทุพพลภาพ สูญเสียอวัยวะ และหยุดงานเกิน 3 วัน) พบว่า อัตราการประสบอันตราย เท่ากับ 3.95 ต่อพันราย เมื่อพิจารณาการประสบอันตรายหรือเจ็บป่วยเนื่องจากการทำงาน ปี พ.ศ. 2556 เป็นรายเดือน พบว่า มีผู้ประสบอันตรายเฉลี่ยต่อเดือนประมาณ 9,300 คน และการประสบอันตรายหรือเจ็บป่วยเนื่องจากการทำงานทั้งหมดส่วนใหญ่จะเป็นหยุดงานไม่เกิน 3 วัน จำนวน 76,776 คน (ร้อยละ 68.61) รองลงมา ได้แก่ หยุดงานเกิน 3 วัน จำนวน 31,419 คน (ร้อยละ 28.08) โดยมีผู้เสียชีวิต จำนวน 635 คน (ร้อยละ 0.57) (ดังแสดงในภาพที่ 2) (4)

ภาพที่ 3 จำนวนผู้ประสบอันตรายหรือเจ็บป่วยเนื่องจากการทำงานรวมทั้งประเทศ  
จำแนกตามความรุนแรงปี 2556



ที่มา: กองทุนเงินทดแทน สำนักงานประกันสังคม กระทรวงแรงงาน

จากข้อมูลจำนวนแรงงานที่เป็นลูกจ้างประสบอันตรายนั้น พบว่า มีลูกจ้างที่เป็นโรคที่เกิดขึ้นตามลักษณะหรือสภาพของงานหรือเนื่องจากการทำงาน จำนวน 3,960 ราย ซึ่งสามารถจำแนกตามความรุนแรงได้เป็นสูญเสีย

อวัยวะบางส่วน จำนวน 32 ราย (ร้อยละ 0.81) หยุดงานเกิน 3 วัน จำนวน 608 ราย (ร้อยละ 15.35) และหยุดงานไม่เกิน 3 วัน จำนวน 3,320 คน (ร้อยละ 83.84) ตามลำดับ ผู้เจ็บป่วยเป็นโรคส่วนใหญ่ เกิดจากปัญหาโรคระบบกล้ามเนื้อและโครงสร้างกระดูกที่เกิดขึ้นเนื่องจากการทำงาน หรือสาเหตุจากลักษณะงานที่จำเพาะหรือมีปัจจัยเสี่ยงสูงในสิ่งแวดล้อมการทำงาน จำนวน 3,146 ราย (ร้อยละ 79.44) โดยสามารถจำแนกตามความรุนแรงได้เป็น หยุดงานเกิน 3 วัน จำนวน 571 ราย (ร้อยละ 14.42) และหยุดงานไม่เกิน 3 วัน จำนวน 2,571 ราย (ร้อยละ 64.92)

ในกรณีของการประสบอันตรายหรือการเจ็บป่วยเนื่องจากการทำงานเป็นรายภาค ข้อมูลจากกองทุนเงินทดแทนรายงานว่า ภาคกลางมีจำนวนผู้ประสบอันตรายหรือการเจ็บป่วยเนื่องจากการทำงานสูงสุด โดยมีจำนวน 82,598 คน (ร้อยละ 73.82) โดยส่วนใหญ่เกิดขึ้นในเขตกรุงเทพมหานคร รองลงมา ได้แก่ จังหวัดสมุทรปราการ จำนวนผู้ประสบอันตรายหรือเจ็บป่วยเนื่องจากการทำงานสูงสุดรองลงมา ได้แก่ ภาคตะวันออก โดยมีจำนวน 12,091 คน (ร้อยละ 10.81) โดยส่วนใหญ่เกิดขึ้นในเขตจังหวัดชลบุรี และระยอง ตามลำดับ ซึ่งอวัยวะที่ผู้ปฏิบัติงานประสบอันตรายมากที่สุด คือ นิ้วมือ (ร้อยละ 22.29) รองลงมา ได้แก่ ตา (ร้อยละ 16.50) บาดเจ็บหลายส่วนตามร่างกาย (ร้อยละ 7.63) มือ (ร้อยละ 6.73) และเท้า/ส้นเท้า/ง่ามนิ้วเท้า (ร้อยละ 6.37) ตามลำดับ (หากพิจารณาผลกระทบของการประสบอันตราย พบว่า ผู้ปฏิบัติงานจะเกิดบาดเจ็บแผลลึกสูงสุด (ร้อยละ 41.72) รองลงมา ได้แก่ ข้อต่อเคล็ด/กล้ามเนื้ออักเสบ (ร้อยละ 16.97) บาดแผลตื้น (ร้อยละ 12.66) กระดูกหัก/แตก/ร้าว (ร้อยละ 10.55) และบาดแผลไหม้ (ร้อยละ 7.28) ตามลำดับ ซึ่งการประสบอันตรายหรือเจ็บป่วยจากการทำงานจะมีจำนวนแตกต่างกันในแต่ละกลุ่มอายุ โดยพบว่าในปี พ.ศ. 2556 กลุ่มผู้ปฏิบัติงานในช่วงอายุ 30-34 ปี มีจำนวนผู้ประสบอันตราย 20,484 คน (ร้อยละ 18.31) รองลงมาจะเป็นกลุ่มอายุ 25-29 ปี จำนวน 19,477 คน (ร้อยละ 18.10) และกลุ่มอายุ 20-24 ปีจำนวน 17,798 คน (ร้อยละ 15.91) ตามลำดับ (4)

ข้อมูลของจำนวนผู้ประสบอันตรายจำแนกตามขนาดสถานประกอบการ พบว่า จำนวนผู้ประสบอันตรายสูงสุด จำนวน 21,523 คน (ร้อยละ 19.24) จะอยู่ในสถานประกอบการที่มีผู้ปฏิบัติงานมากกว่า 1,000 คน ขึ้นไป รองลงมา ได้แก่ สถานประกอบการที่มีจำนวนผู้ปฏิบัติงาน 201-500 คน โดยมีผู้ประสบอันตรายจำนวน 17,261 คน (ร้อยละ 15.43) และสถานประกอบการที่มีผู้ปฏิบัติงาน 21-50 คน มีจำนวนผู้ประสบอันตรายจำนวน 15,168 คน (ร้อยละ 13.56) ตามลำดับ

ข้อมูลประเภทกิจการที่มีจำนวนลูกจ้างประสบอันตรายสูงสุดของปี 2556 มากที่สุด คือ ประเภทกิจการก่อสร้าง ยังคงเป็นประเภทกิจการที่มีจำนวนการประสบอันตรายสูงสุดเช่นเดียวกับสถิติในปีที่ผ่านมา มีจำนวนลูกจ้างประสบอันตรายสูงถึง 8,458 ครั้ง รองลงมา คือ ประเภทกิจการการผลิตเครื่องดื่ม หนอมอาหาร มีจำนวนลูกจ้างประสบอันตราย 6,365 ครั้ง และประเภทกิจการการค้าเครื่องไฟฟ้า ยานพาหนะฯ มีจำนวนลูกจ้างประสบอันตราย 6,094 ครั้ง ตามลำดับ สำหรับจำนวนวิสาหกิจชุมชนและเครือข่ายวิสาหกิจชุมชนที่อนุมัติการจดทะเบียนจากสถิติ ของสำนักงานเลขาธิการคณะกรรมการส่งเสริมวิสาหกิจชุมชน ปี 2556 นั้น พบว่ามีจำนวนวิสาหกิจชุมชนทั้งหมด 76,470 แห่ง โดยทั้งนี้จำนวนสถิติการเจ็บป่วยและบาดเจ็บของผู้ประกอบอาชีพในกลุ่มวิสาหกิจชุมชนนั้น ยังอยู่ในขั้นตอนการสืบค้นข้อมูลที่ชัดเจนจากหน่วยงานที่เกี่ยวข้องต่อไป (4)

## 2.2 แนวคิดเกี่ยวกับ Healthy Workplace ขององค์การอนามัยโลก และ การดำเนินงาน Healthy Workplace ในประเทศไทย

### 2.2.1) แนวคิด Healthy Workplace ขององค์การอนามัยโลก (World Health Organization: WHO) (5,6)

องค์การอนามัยโลกได้เริ่มมีแนวคิดการดำเนินงานด้าน Healthy Workplace ในปี ค.ศ. 1997 (2541) โดยในระยะแรกมุ่งเน้นที่โรคติดต่อ ต่อมาในการประชุมสมัชชาอนามัยโลก สมัยที่ 60 (The 60th World Health Assembly) ในปี ค.ศ. 2007 (พ.ศ. 2551) องค์การอนามัยโลกร่วมกับประเทศสมาชิกจัดทำแผนปฏิบัติการสำหรับสุขภาพแรงงาน ปี ค.ศ. 2008 – 2017 (พ.ศ. 2552 – 2560) เพื่อการดำเนินการคุ้มครองและส่งเสริมสุขภาพแรงงาน ซึ่งองค์การอนามัยโลกจะขับเคลื่อนการดำเนินการดังกล่าวในรูปของเครือข่ายร่วมกับองค์การแรงงานระหว่างประเทศ (International Labor Organization) ซึ่งคาดว่าจะมีผลสัมฤทธิ์เกี่ยวกับการเข้าถึงสิ่งจำเป็นสำหรับการป้องกันและควบคุมโรคจากเกี่ยวเนื่องจากการทำงานและการบาดเจ็บจากการทำงาน (Scaling up access to essential interventions for prevention and control of occupational and work-related diseases and injuries) การเสริมสร้างความเข้มแข็งของธรรมาภิบาลทั้งในระดับประเทศและท้องถิ่นสำหรับสุขภาพแรงงาน (strengthening national and local governance for workers' health) สร้างมาตรฐานสากลสำหรับการคุ้มครองสุขภาพแรงงานในสถานประกอบการ (Setting global standards for workplace health protection) กระตุ้นการจัดทำการคุ้มครองสุขภาพและส่งเสริมสุขภาพแรงงานในบริบทต่างๆ (Stimulating work settings in different contexts to protect and promote health) และมีการตรวจวัดและควบคุมสุขภาพแรงงานทั่วโลก (Measuring and monitoring workers' health globally) ซึ่งในการประชุมสมัชชาอนามัยโลกสมัยที่ 66 (The 66 th World Health Assembly) โดยองค์การอนามัยโลก (World Health Organization: WHO) ในปี ค.ศ. 2013 (พ.ศ. 2557) ได้มีการจัดทำแผนปฏิบัติการป้องกันและควบคุมโรคไม่ติดต่อ ปี ค.ศ. 2013 – 2020 (พ.ศ. 2557 – 2563) (the Global action plan for the prevention and control of non-communicable diseases (2013–2020)) โดยมุ่งเน้นการป้องกันควบคุมโรคไม่ติดต่อ (non-communicable diseases: NCDs) และความเสี่ยงจากการทำงาน (occupational risks) โดยลดความเสี่ยงภัยต่อสุขภาพทุกประเภท ซึ่งรวมทั้งลดพฤติกรรมเสี่ยง ได้แก่ ห้ามการสูบบุหรี่และดื่มสุราในสถานประกอบการ) และการบริการสุขภาพแรงงานในหน่วยบริการปฐมภูมิ (Primary Care Unit) นอกจากนี้ยังสนับสนุนการสร้างตระหนักรู้ถึงภัยสุขภาพ (Early Recognition) อีกด้วย

จากแนวคิดขององค์การอนามัยโลกเกี่ยวกับ Healthy Workplace ตั้งแต่ปี ค.ศ. 2008 เป็นต้นมา ทำให้เกิดการขับเคลื่อนการป้องกัน ควบคุมโรคและภัยสุขภาพทั้งจากโรคติดต่อและโรคไม่ติดต่อ รวมทั้งพฤติกรรมเสี่ยงเพื่อสุขภาพที่ดีของแรงงานในสถานประกอบการในประเทศสมาชิกต่างๆรวมทั้งประเทศไทย

### 2.2.2) การดำเนินงาน Healthy Workplace ในประเทศไทย (7,8)

ในประเทศไทย กระทรวงสาธารณสุข โดยกองอาชีวอนามัย กรมอนามัย ได้เริ่มดำเนินงาน Healthy Workplace ในชื่อ “โครงการสถานประกอบการน่าอยู่ น่าทำงาน” ในปี พ.ศ. 2542 โดยยึดหลักตามกฎบัตรออกตาวาและ Healthy Work Approach (HWA) ขององค์การอนามัยโลก โลก ซึ่งกฎบัตรออกตาวา ปี พ.ศ. ค.ศ. 1996 (พ.ศ. 2529) ที่กำหนดว่า”การส่งเสริมสุขภาพก่อให้เกิดสภาวะต่างๆในการดำรงชีวิตและการทำงานที่ปลอดภัย ก่อให้เกิดความกระตือรือร้น ความพึงพอใจและความเพลิดเพลินเจริญใจ ส่วน HWA นั้น องค์การอนามัยโลกกำหนดไว้ว่าเป็นกระบวนการที่ต่อเนื่องในการเมคุณภาพชีวิตการทำงานและทำให้เกิดสุขภาพและความเป็นอยู่ที่ดีของคนทำงาน โดยการพัฒนาปรับปรุง สิ่งแวดล้อม ทั้งทางกายภาพ จิตวิทยา สังคม องค์กรและเศรษฐกิจ โดย WHA มีองค์ประกอบ 4 ประการคือ การส่งเสริมสุขภาพ การดำเนินงานด้านอาชีวอนามัยและ

ความปลอดภัย การจัดการทรัพยากรบุคคล และการพัฒนาแบบยั่งยืน โดยมีเป้าหมายคือ การมีสุขภาพและความ เป็นอยู่ที่ดีของคนทำงานและการเพิ่มคุณภาพชีวิตการทำงานโดยมุ่งเน้นให้สถานประกอบการเป็นสถานที่ทำงานที่ มีรูปแบบเป็น “สะอาด ปลอดภัย ไร้มลพิษ มีชีวิตชีวา” ในรูปแบบของการสมัครใจเข้าร่วมโครงการ หากสถานที่ ทำงานใดดำเนินงานผ่านเกณฑ์การประเมินที่กำหนดจะได้ใบรับรองจากกรมอนามัย โดยเกณฑ์ของความปลอดภัย ในการทำงานนั้นกำหนดไว้ว่า คือ “การไม่มีอุบัติเหตุร้ายแรงถึงขั้นหยุดงานเกิน 3 วัน และไม่มีมลพิษที่เกิดจาก กระบวนการทำงาน หรือกระบวนการผลิตที่ส่งผลกระทบต่อสุขภาพของคนทำงาน”

ในปี พ.ศ. 2545 ได้มีการปฏิรูปราชการ กองอาชีวอนามัย กรมอนามัย ได้ย้ายมาอยู่ในสังกัดของกรม ควบคุมโรคและยกระดับขึ้นเป็นสำนัก โดยมีชื่อว่า “สำนักโรคจากการประกอบอาชีพและสิ่งแวดล้อม” การดำเนินงานโครงการสถานประกอบการนำร่อง นำทำงาน จึงดำเนินการต่อ โดยกรมอนามัย ซึ่งได้มีการปรับปรุง เกณฑ์การประเมินสถานที่ทำงานนำร่อง นำทำงาน โดยมีความร่วมมือกับหน่วยงานเครือข่ายที่เกี่ยวข้อง

### 2.3. เอกสาร องค์ความรู้ และบทบาทหน้าที่กลไกการดำเนินงาน รวมถึงข้อกำหนดด้านความปลอดภัยสำหรับ สถานประกอบการของหน่วยงานเครือข่ายที่เกี่ยวข้อง (8)

เมื่อทบทวนเอกสารองค์ความรู้ และบทบาทหน้าที่กลไกการดำเนินงาน รวมถึงข้อกำหนดด้านความ ปลอดภัยสำหรับสถานประกอบการของหน่วยงานเครือข่ายที่เกี่ยวข้อง มีส่วนที่เกี่ยวข้อง จำแนกออกเป็น 3 ประการ ดังนี้

#### 1) มาตรการความปลอดภัยและกลไกทางกฎหมายที่เกี่ยวข้องหลัก ได้แก่

1.1) มาตรการความปลอดภัยและกลไกทางกฎหมายภายใต้กระทรวงแรงงาน ได้แก่ พระราชบัญญัติ คຸ່ມครองแรงงาน พ.ศ. ๒๕๔๑ พระราชบัญญัติคຸ່ມครองแรงงาน พ.ศ. ๒๕๔๑ พระราชบัญญัติคຸ່ມครองแรงงาน (ฉบับที่ ๒) พ.ศ. ๒๕๕๑ พระราชบัญญัติคຸ່ມครองแรงงาน (ฉบับที่ ๓) พ.ศ. ๒๕๕๑ พระราชบัญญัติคຸ່ມครอง แรงงาน (ฉบับที่ ๔) พ.ศ. ๒๕๕๓ และพระราชบัญญัติ ความปลอดภัย อาชีวอนามัย และสภาพแวดล้อมในการ ทำงาน พ.ศ. 2554

1.2) มาตรการความปลอดภัยและกลไกทางกฎหมายภายใต้กระทรวงอุตสาหกรรม ได้แก่ พระราชบัญญัติวัตถุอันตราย พ.ศ. 2535 พระราชบัญญัติโรงงาน พ.ศ. 2535 มาตรฐานผลิตภัณฑ์อุตสาหกรรม (มอก.) ซึ่งรวมถึงมาตรฐานสากลที่เกี่ยวข้องกับ มอก. อาทึ ระบบ ISO และนโยบายที่เกี่ยวกับสถานประกอบการที่ เกี่ยวข้อง อาทึ โรงงานสีขาว

#### 1.3) มาตรการความปลอดภัยและกลไกทางกฎหมายภายใต้กระทรวงสาธารณสุข ได้แก่

พระราชบัญญัติโรคติดต่อ พ.ศ. 2523

#### 1.4) พระราชบัญญัติส่งเสริมและรักษาคุณภาพสิ่งแวดล้อมแห่งชาติ พ.ศ. 2535

2) เครือข่ายที่เกี่ยวข้องเพื่อการจัดทำแนวทางการดำเนินงานและการขับเคลื่อนนโยบาย ได้แก่ กรมควบคุมโรค กรมอนามัย เจ้าของสถานประกอบการ สถาบันการศึกษา

3) กลไกการดำเนินงานที่ผ่านมา กระทรวงสาธารณสุข โดย กรมควบคุมโรค ได้ดำเนินโครงการ ้วยทำงานปลอดภัย ปลอดภัย ใจเป็นสุข ภายใต้นโยบายลดโรค เพิ่มสุข ตั้งแต่ปี พ.ศ. 2555 เป็นต้นมา โดยมี วัตถุประสงค์เพื่อส่งเสริมและสนับสนุนให้ประชากรวัยทำงานมีสุขภาพดี ลดการเจ็บป่วยจากโรค การบาดเจ็บ และ ปัญหาสาธารณสุขของพื้นที่ปลอดภัยจากการประกอบอาชีพและสิ่งแวดล้อม ตลอดจนมีสุขภาพจิตดี ดังนั้นเพื่อให้ การดำเนินงานเป็นไปตามวัตถุประสงค์ กรมควบคุมโรค ร่วมกับภาคีเครือข่ายทั้งจากภาครัฐและเอกชน ได้แก่ กรม อนามัย กรมสุขภาพจิต สถานประกอบการ สถาบันการศึกษา (มหาวิทยาลัย) ได้จัดทำ แนวทางการดำเนินงาน “สถานประกอบการ ปลอดภัย ปลอดภัย ใจเป็นสุข” แต่พบว่า แนวทางการดำเนินการยังขาดความเข้าใจ และขาดต่อการปฏิบัติสำหรับสถานประกอบการ (8-9)

สรุปจากการทบทวนวรรณกรรม ผู้ศึกษาวิจัยจึงได้พัฒนาแนวทางการดำเนินงานและประเมินผลการใช้ประโยชน์จากแนวทางการดำเนินงาน ตามเกณฑ์การพัฒนาภายใต้โครงการ สถานประกอบการ ปลอดภัย ปลอดภัย ภูมิใจเป็นสุข โดยปรับปรุงจากแนวคิด Healthy Workplace ขององค์การอนามัยโลก และการดำเนินงาน Healthy Workplace ในประเทศไทย เพื่อใช้เป็นแนวทางในการเฝ้าระวัง ป้องกันควบคุมโรค และดูแลสุขภาพของผู้ประกอบอาชีพในสถานประกอบการ

## บทที่ 3

### วิธีการศึกษา

การศึกษา เรื่อง “การพัฒนาแนวทางการดำเนินงานด้านความปลอดภัย สำหรับโครงการสถานประกอบการ ปลอดภัย ปลอดภัย ภายใจเป็นสุข” นี้ มีวัตถุประสงค์เพื่อพัฒนาแนวทางการดำเนินงาน และประเมินผลการใช้ประโยชน์จากแนวทางการดำเนินงาน ตามเกณฑ์การพัฒนาภายใต้โครงการ สถานประกอบการ ปลอดภัย ปลอดภัย ภายใจเป็นสุข

โดยมีวิธีการศึกษา ดังนี้

#### 3.1 ประชากรและกลุ่มตัวอย่าง

ประชากรในการศึกษาครั้งนี้ คือ ผู้แทนหน่วยงานสาธารณสุขระดับเขต จังหวัดและสถานประกอบการ ที่ผ่านเกณฑ์การประเมินระดับประเทศในปีงบประมาณ 2555 เป็นต้นมา

#### 3.2 ระยะเวลาในการเก็บข้อมูล

การศึกษานี้ ใช้ระยะเวลาในการเก็บรวบรวมข้อมูลที่เกี่ยวข้อง ตั้งแต่ปีงบประมาณ 2555 - 2557

#### 3.3 วิธีการศึกษาและเครื่องมือที่ใช้ในการศึกษา

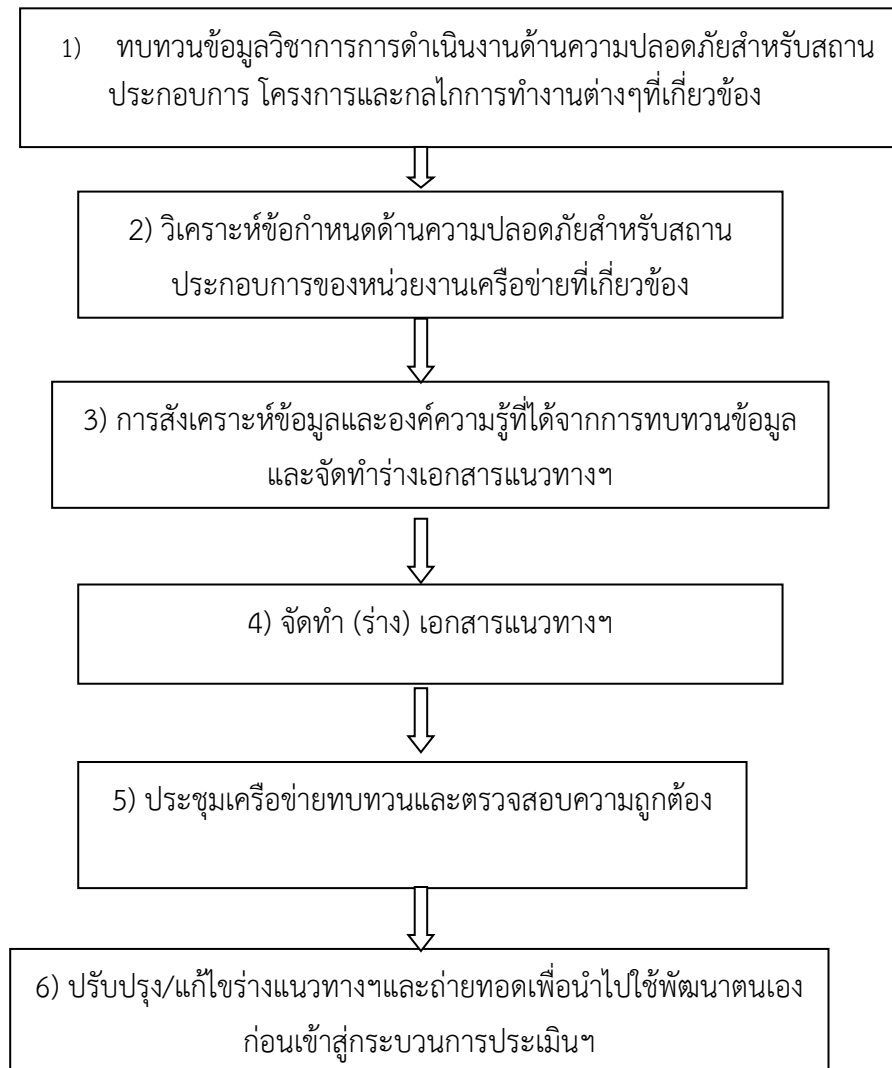
##### 3.3.1 วิธีการศึกษา

การทบทวนกระบวนการพัฒนาแนวทางการดำเนินงาน ตามเกณฑ์การพัฒนาภายใต้โครงการ สถานประกอบการ ปลอดภัย ปลอดภัย ภายใจเป็นสุข ในส่วนของแนวทางด้านความปลอดภัย ประกอบด้วยขั้นตอนดังต่อไปนี้ (แผนภาพที่ 3)

- 1) ทบทวนข้อมูลวิชาการการดำเนินงานด้านความปลอดภัยสำหรับสถานประกอบการ โครงการและกลไกการทำงานต่างๆที่เกี่ยวข้อง
- 2) วิเคราะห์ข้อกำหนดด้านความปลอดภัยสำหรับสถานประกอบการของหน่วยงานเครือข่ายที่เกี่ยวข้อง มาปรับใช้ในการพัฒนาจัดทำแนวทางฯในโครงการฯ อาทิ กิจกรรม ๕ ส., การป้องกันอุบัติเหตุ, ความปลอดภัยด้านเครื่องจักรและไฟฟ้า, ความปลอดภัยด้านสารเคมี, การป้องกันอัคคีภัย, อุปกรณ์คุ้มครองภัยส่วนบุคคล, แผนตอบโต้ภาวะฉุกเฉิน ฯลฯ
- 3) การสังเคราะห์ข้อมูลและองค์ความรู้ที่ได้จากการทบทวนข้อมูล และจัดทำร่างเอกสารแนวทางฯ
- 4) ตรวจสอบความถูกต้อง ปรับปรุงร่างแนวทางการดำเนินงานในรูปแบบที่ง่ายต่อการเข้าใจและการปฏิบัติ สำหรับสถานประกอบการทุกขนาดในการพัฒนาความปลอดภัยและรองรับการตรวจประเมินของเจ้าหน้าที่สาธารณสุข รวมทั้งวิจารณ์ผล สรุปและจัดทำข้อเสนอแนะเชิงนโยบาย



#### ภาพที่ 4 ขั้นตอนการดำเนินงาน



#### 3.3.2 เครื่องมือที่ใช้ในการศึกษา

ผู้ศึกษาได้จัดทำเกณฑ์พัฒนาของโครงการฯ ที่ได้จัดทำขึ้น ในปีงบประมาณ 2555 ร่วมกับคณะทำงานพัฒนาเกณฑ์การพัฒนาของโครงการ สถานประกอบการ ปลอดภัย ปลอดภัย ภายใจเป็นสุข ซึ่งประกอบด้วยผู้ที่เกี่ยวข้องจากกรมควบคุมโรค กรมอนามัย กรมสุขภาพจิต และ ผู้แทนสำนักงานป้องกันควบคุมโรคเขต และ สำนักงานสาธารณสุขจังหวัด เพื่อมาเป็นกรอบการดำเนินงานหลัก ซึ่งพบว่าเกณฑ์การพัฒนา “สถานประกอบการ ปลอดภัย ปลอดภัย ภายใจเป็นสุข” ดัดแปลงมาจากเกณฑ์การประเมิน “สถานที่ทำงานน่าอยู่ น่าทำงาน” (Healthy Workplace) ของกรมอนามัย และ กรอบแนวทาง Healthy Workplace ของ WHO 2010 และ กำหนดความรับผิดชอบของหน่วยงานที่เกี่ยวข้อง

โดยเกณฑ์การพัฒนาของโครงการ สถานประกอบการ ปลอดภัย ปลอดภัย ภายใจเป็นสุข แบ่งเป็น 4 ส่วน คือ

**ส่วนที่ 1** การสนับสนุนขององค์กร การมีส่วนร่วมของผู้ปฏิบัติงาน การใส่ใจต่อสุขภาพและสิ่งแวดล้อม  
ระหว่างองค์กรและชุมชน มีคำถามทั้งหมด 10 ข้อ

**ส่วนที่ 2** ปลอดภัย มีคำถามทั้งหมด 21 ข้อ

ส่วนที่ 3 เกณฑ์ปลอดภัย มีคำถามทั้งหมด 23 ข้อ

ส่วนที่ 4 : เกณฑ์กายใจเป็นสุข มีคำถามทั้งหมด 7 ข้อ

รวมคำถามทั้งหมด 61 ข้อ โดยแต่ละข้อคำถาม ให้คะแนน เป็น 3 ระดับ คือ 0 = ไม่มี 1 = มีบางส่วน และ 2 = มีครบถ้วน ดังนั้น คะแนนรวมเต็มจำนวนเท่ากับ 122 คะแนน

### 3.3.3 การประเมินผลการใช้ประโยชน์จากแนวทางการดำเนินงาน

เครื่องมือที่ใช้ในการประเมินผลการใช้ประโยชน์จากแนวทางการดำเนินงานนี้ คือ เกณฑ์การพิจารณา รางวัล ระดับจังหวัด (ระดับดี ดีเด่น และ ดีเยี่ยม) และ ระดับประเทศ (โล่เงิน และ โล่ทอง)

การตรวจประเมินสถานประกอบกิจการและวิสาหกิจชุมชนที่เข้าร่วมโครงการแล้ว โดยคณะกรรมการที่ผ่านการอบรมเป็นผู้ตรวจประเมิน มี 2 ระดับ ระดับที่ 1 คณะกรรมการตรวจประเมินระดับจังหวัด และ ระดับที่ 2 คณะกรรมการตรวจประเมินระดับประเทศ

หลักเกณฑ์การพิจารณารางวัล สำหรับสถานประกอบกิจการ/วิสาหกิจชุมชน ดังนี้

**ระดับจังหวัด** สำหรับสถานประกอบกิจการ/วิสาหกิจชุมชน ระดับดี ดีเด่น และ ดีเยี่ยม

- ระดับคะแนน ตั้งแต่ 60 – 79% (มีคะแนนเท่ากับ 73.20-96.38) ได้รับใบประกาศเกียรติคุณ ระดับดี
- ระดับคะแนน ตั้งแต่ 80 – 89% (มีคะแนนเท่ากับ 97.60-108.58) ได้รับใบประกาศเกียรติคุณ ระดับดีเด่น
- ระดับคะแนน ตั้งแต่ 90 % ขึ้นไป (มีคะแนนเท่ากับ 109.80 ขึ้นไป) ได้รับใบประกาศเกียรติคุณ ระดับดีเยี่ยม

**ระดับประเทศ** สำหรับสถานประกอบกิจการ/วิสาหกิจชุมชน โล่เงิน และ โล่ทอง

- ระดับคะแนน ตั้งแต่ 80 – 89% (มีคะแนนเท่ากับ 97.60-108.58) ได้รับโล่เงิน
- ระดับคะแนน ตั้งแต่ 90 % ขึ้นไป (มีคะแนนเท่ากับ 109.80 ขึ้นไป) ได้รับโล่ทอง

### 3.4 การเก็บรวบรวมข้อมูล

3.4.1 การศึกษาทบทวนข้อมูลเอกสาร (document research) เป็นการศึกษารวบรวมข้อมูลจากเอกสารต่างๆ ทฤษฎี แนวคิด ผลงานและเอกสารงานวิจัยที่เกี่ยวข้องกับความปลอดภัยในการทำงาน

3.4.2 การเก็บข้อมูลจากการติดตามประเมินผลเกี่ยวกับการนำแนวทางไปใช้ประโยชน์ โดยการสัมภาษณ์เจ้าหน้าที่ผู้ปฏิบัติงานในสถานประกอบการ

### 3.5 การวิเคราะห์ข้อมูล

การวิเคราะห์ข้อมูลจากศึกษาทบทวนการพัฒนาแนวทาง และ ข้อมูลจากการติดตามประเมินผลการนำแนวทางไปใช้ประโยชน์จากกลุ่มเป้าหมายผู้เกี่ยวข้องเชิงคุณภาพ

## บทที่ 4

### ผลการศึกษา

การศึกษา เรื่อง “การพัฒนาแนวทางการดำเนินงานด้านความปลอดภัย สำหรับโครงการสถานประกอบการ ปลอดภัย ปลอดภัย ใจเป็นสุข” นี้ มีวัตถุประสงค์เพื่อพัฒนาแนวทางการดำเนินงาน และประเมินผลการใช้ประโยชน์จากแนวทางการดำเนินงาน ตามเกณฑ์การพัฒนาภายใต้โครงการ สถานประกอบการ ปลอดภัย ปลอดภัย ใจเป็นสุข

โดยมีผลการศึกษา 3 ส่วน ดังนี้

**ส่วนที่ 1** ข้อมูลทั่วไปของสถานประกอบการ

**ส่วนที่ 2** การพัฒนาแนวทางการดำเนินงาน ตามเกณฑ์การพัฒนาภายใต้โครงการสถานประกอบการ ปลอดภัย ปลอดภัย ใจเป็นสุข

**ส่วนที่ 3** การประเมินผลการใช้ประโยชน์จากแนวทางการดำเนินงาน ตามโครงการสถานประกอบการ ปลอดภัย ปลอดภัย ใจเป็นสุข

#### ส่วนที่ 1 ข้อมูลทั่วไปของสถานประกอบการ

จำนวนสถานประกอบการและวิสาหกิจชุมชนที่เป็นกลุ่มเป้าหมายทั้งหมด ครอบคลุม 76 จังหวัด (ไม่รวม กรุงเทพมหานคร) ตั้งแต่ปีงบประมาณ 2555 ดังแสดงในตารางที่ 2

**ตารางที่ 2** จำนวนสถานประกอบการและวิสาหกิจชุมชนที่เป็นกลุ่มเป้าหมายทั้งหมด (ไม่รวม กรุงเทพมหานคร) ตั้งแต่ปี 2555

ปี	จำนวนสถานประกอบการ (แบ่งตามนิยามโครงการ)		รวม (แห่ง)	จำนวนคนงาน (คน)
	สถานประกอบการ(แห่ง)	วิสาหกิจชุมชน(แห่ง)		
2556	117,112	70,304	187,416	4,687,260
2557	120,415	72,911	193,326	4,795,689
2558	123,821	82,898	197,159	4,878,303

แหล่งที่มาข้อมูล : 1) กรมโรงงานอุตสาหกรรม กระทรวงอุตสาหกรรม

2) กองส่งเสริมวิสาหกิจชุมชน กรมส่งเสริมการเกษตร กระทรวงเกษตรและสหกรณ์

#### ส่วนที่ 2 ผลการพัฒนาแนวทางการดำเนินงาน ตามเกณฑ์การพัฒนาภายใต้โครงการ สถานประกอบการ ปลอดภัย ปลอดภัย ใจเป็นสุข

2.1 การทบทวนข้อกำหนดด้านความปลอดภัยที่มีอยู่ตามเกณฑ์พัฒนาของโครงการฯ และข้อกำหนดด้านความปลอดภัยที่เกี่ยวข้อง

2.1.1) การวิเคราะห์สิ่งที่มีอยู่ภายใต้เกณฑ์พัฒนาของโครงการฯ ที่มีอยู่

ได้นำเกณฑ์พัฒนาของโครงการฯ ที่ได้จัดทำขึ้น ในปีงบประมาณ 2555 โดยคณะทำงานจัดทำเกณฑ์การพัฒนา ซึ่งประกอบด้วยผู้แทนสำนักต่างๆ ที่เกี่ยวข้องจากกรมควบคุมโรค กรมอนามัย กรมสุขภาพจิตและผู้แทนหน่วยงานระดับเขตของกรมควบคุมโรค ผู้แทนสำนักงานสาธารณสุขจังหวัด เพื่อมาเป็นกรอบการดำเนินงานหลัก ซึ่งพบว่าเกณฑ์การพัฒนา “สถานประกอบการ ปลอดภัย ปลอดภัย ใจเป็นสุข” ส่วนหนึ่งดัดแปลงมาจากเกณฑ์การประเมิน “สถานที่ทำงานน่าอยู่ น่าทำงาน” (Healthy Workplace) ของกรมอนามัย และกรอบแนวทาง Healthy Workplace ของ WHO 2010 และได้มีการกำหนดความรับผิดชอบของหน่วยงานที่เกี่ยวข้อง ดังนี้ ส่วนที่ 1 การสนับสนุนขององค์กร การมีส่วนร่วมของผู้ปฏิบัติงาน การใส่ใจต่อสุขภาพและสิ่งแวดล้อม

ระหว่างองค์กรและชุมชน นั้นอยู่ภายใต้ผู้บริหารระดับกระทรวงและกรมในคณะกรรมการและคณะทำงานที่เกี่ยวข้อง โดยเฉพาะในส่วนของคณะทำงานจัดทำเกณฑ์การพัฒนาฯ ส่วนที่ 2 เกณฑ์ปลอดโรค รับผิดชอบหลักโดยสำนักโรคไม่ติดต่อ กรมควบคุมโรค ส่วนที่ 3 เกณฑ์ปลอดภัย รับผิดชอบหลักโดยสำนักโรคจากการประกอบอาชีพและสิ่งแวดล้อม กรมควบคุมโรค โดยประสานการพัฒนาเนื้อหาเกณฑ์และแนวทางบางส่วนร่วมกับกรมอนามัย ส่วนที่ 4 เกณฑ์กายใจเป็นสุข รับผิดชอบหลักโดยกรมสุขภาพจิต ซึ่งเกณฑ์การพัฒนาฯ ปี 2555 ดังกล่าวนั้น ประกอบด้วย 4 ส่วนหลัก ได้แก่

### ส่วนที่ 1 เกณฑ์การพัฒนาของโครงการ ส่วนการสนับสนุนขององค์กร

เรื่อง/กิจกรรม	เกณฑ์การพัฒนา
1.1 การสนับสนุนขององค์กร	<p>1.1.1 ผู้บริหารระดับสูงให้การสนับสนุน โดยกำหนดเป็นนโยบายนำไปสู่ “สถานประกอบการปลอดโรค ปลอดภัย กายใจเป็นสุข” พร้อมทั้งเขียนเป็นลายลักษณ์อักษรและประกาศให้ผู้ปฏิบัติงานทุกคนรับทราบ</p> <p>1.1.2 มีการสร้างค่านิยม และวิสัยทัศน์ร่วม ในการดำเนินโครงการสถานประกอบการปลอดโรค ปลอดภัย กายใจ เป็นสุข</p> <p>1.1.3 มีการจัดลำดับความสำคัญของปัญหา วางแผนและจัดสรรทรัพยากรสำหรับดำเนินการ</p> <p>1.1.4 มีการถ่ายทอดนโยบายและแนวทางการปฏิบัติแก่พนักงาน</p>
1.2 การกำหนดผู้รับผิดชอบโครงการฯ และการจัดตั้งแกนนำ	<p>1.2.1 มีผู้รับผิดชอบหลักในโครงการสถานประกอบการปลอดโรค ปลอดภัย กายใจเป็นสุข</p> <p>1.2.2 มีการจัดตั้งแกนนำโครงการสถานประกอบการ ปลอดโรค ปลอดภัย กายใจเป็นสุข โดยมีผู้ปฏิบัติงานร่วมเป็นคณะทำงาน พร้อมทั้งมีการจัดกิจกรรมดำเนินการอย่างต่อเนื่อง</p>
1.3 การติดต่อสื่อสาร	1.3.1 มีการกำหนด และเลือกใช้วิธีการติดต่อสื่อสารภายในองค์กรอย่างมีประสิทธิภาพ ทั้งนี้ควรเป็นกระบวนการสื่อสารแบบ 2 ทาง
1.4 การมีส่วนร่วมของผู้ปฏิบัติงาน	1.4.1 เปิดโอกาสให้ผู้ปฏิบัติงานแสดงความคิดเห็นและมีส่วนร่วมในกิจกรรมของโครงการสถานประกอบการ ปลอดโรค ปลอดภัย กายใจเป็นสุข อย่างต่อเนื่อง
1.5 การติดตามทบทวนและประเมินผลเพื่อการพัฒนา	1.5.1 ตรวจสอบติดตาม ทบทวน และประเมินผลเพื่อการพัฒนาการดำเนินงานโครงการสถานประกอบการปลอดโรค ปลอดภัย กายใจเป็นสุข ในองค์กร เพื่อให้มั่นใจว่าได้มีการดำเนินการตามแผนและมีการตรวจสอบผลลัพธ์
1.6 การใส่ใจสุขภาพและสิ่งแวดล้อมระหว่างองค์กรและชุมชน	1.6.1 มีความตระหนัก ใส่ใจ รับผิดชอบต่อร่วมกันระหว่างองค์กรและชุมชนในการดำเนินงานเพื่อส่งเสริมสุขภาพการป้องกันควบคุมโรค ลดมลพิษและจัดการให้เกิดสิ่งแวดล้อมที่เอื้อต่อสุขภาพ

## ส่วนที่ 2 เกณฑ์ปลอดโรค

เรื่อง/กิจกรรม	เกณฑ์การพัฒนา
2.1 การบันทึกข้อมูลสุขภาพ	<p>2.1.1 มีข้อมูล/ทะเบียนสุขภาพของพนักงานรายบุคคลที่เกี่ยวข้องกับประเด็นต่อไปนี้</p> <ul style="list-style-type: none"> <li>• ประวัติการสูบบุหรี่</li> <li>• ประวัติการเจ็บป่วยด้วยโรคไม่ติดต่อเรื้อรัง เช่น โรคเบาหวาน โรคความดันโลหิตสูง โรคหัวใจและหลอดเลือด</li> <li>• การได้รับการตรวจสุขภาพ หรือการตรวจคัดกรองโรคที่สำคัญ</li> <li>• การได้รับวัคซีนที่จำเป็น</li> </ul> <p>2.1.2 มีการบันทึกเฝ้าระวังโรคที่เป็นปัญหาสาธารณสุข ของพื้นที่ เช่น ไข้เลือดออก มาลาเรีย ไข้ซาง โรคฉี่หนู โรคชิคุนกุนยา โรคอุจจาระร่วงรุนแรง โรคหัด ฯลฯ</p> <p>2.1.3 มีบันทึกการเฝ้าระวังการบาดเจ็บที่ไม่ใช่เกิดจาก การทำงาน เช่น การเกิดอุบัติเหตุการจราจรทางถนน ของพนักงาน</p> <p>2.1.4 มีการลงทะเบียนผลการคัดกรอง เบาหวาน ความดันโลหิต โรคหัวใจและหลอดเลือด และการบาดเจ็บ</p> <p>2.1.5 มีการนำข้อมูลสุขภาพมาวิเคราะห์ในการวางแผน การดำเนินงาน</p>
2.2 การตรวจสุขภาพของพนักงาน	<p>2.2.1 มีการจัดหรือสนับสนุนให้ผู้ปฏิบัติงานได้รับบริการตรวจสุขภาพทุกคน และมีการตรวจตามความเสี่ยงที่ผู้ปฏิบัติงานต้องสัมผัส ได้แก่</p> <ul style="list-style-type: none"> <li>• การตรวจสุขภาพก่อนเข้าปฏิบัติงาน</li> <li>• การตรวจสุขภาพประจำปี</li> <li>• การตรวจสุขภาพตามความเสี่ยง</li> <li>• การคัดกรองความเสี่ยงต่อการเกิดโรคเบาหวาน ความดัน โลหิตสูง หัวใจและหลอดเลือด อย่างน้อยปีละ 1 ครั้ง</li> </ul> <p>2.2.2 มีการแจ้งผลการตรวจสุขภาพและสิทธิในการเข้าถึงบริการตรวจสุขภาพให้แก่พนักงาน</p> <p>2.2.3 มีการจัดให้พนักงานได้รับวัคซีนที่จำเป็นและเหมาะสมตามนโยบายของกระทรวงสาธารณสุขกำหนด (เช่น MMR)</p>
2.3 การให้ความรู้ภายใต้โครงการสถานประกอบการปลอดโรคปลอดภัย ใจเป็นสุข	<p>2.3.1 มีการให้ความรู้ด้านการส่งเสริมสุขภาพ การป้องกันควบคุมโรค การบาดเจ็บ อาชีวอนามัยและสิ่งแวดล้อมแก่ผู้ปฏิบัติงาน เช่น โรคไม่ติดต่อ (เบาหวาน ความดัน โรคหัวใจและหลอดเลือด) โรคติดต่อ (ไข้เลือดออก อุจจาระร่วง หัด ฯลฯ) การออกกำลังกาย โภชนาการ สุขภาพจิต สุขภาพช่องปาก บุหรี่/สุรา อนามัยวัยเจริญพันธุ์ การจัดการความปลอดภัย อาชีวอนามัย และสิ่งแวดล้อมในสถานที่ทำงาน</p> <p>2.3.2 มีการเผยแพร่ข้อมูลข่าวสารโครงการฯ และด้านสุขภาพผ่านช่องทางต่างๆ เช่น การอบรม บอร์ดประชาสัมพันธ์ เสียงตามสาย แผ่นพับ โปสเตอร์ เป็นต้น</p>
2.4 การให้คำปรึกษาเพื่อป้องกันควบคุมโรค การให้บริการรักษาเบื้องต้น	<p>2.4.1 มีการจัดหรือสนับสนุนให้มีการให้คำแนะนำปรึกษาในการปรับเปลี่ยนพฤติกรรมสุขภาพ หรือการส่งต่อ</p> <p>2.4.2 มีห้องพยาบาล/บุคลากรทางการแพทย์/ห้องปฐมพยาบาล/ตู้ยาและชุดปฐม</p>

เรื่อง/กิจกรรม	เกณฑ์การพัฒนา
และการส่งต่อ	พยาบาล/เครื่องชั่งน้ำหนัก/เครื่องวัดความดันโลหิตและที่วัดส่วนสูง พร้อมทั้งมีการจัดบันทึกการรักษาและการใช้ยา (ตามมาตรฐานกำหนดของกระทรวงแรงงานและตามขนาดของสถานประกอบการ)
2.5 กิจกรรม ลด เลิก บุหรี่ สุรา และสิ่งเสพติด	<p>2.5.1 มีนโยบายเกี่ยวกับการห้ามสูบบุหรี่ ดื่มสุรา และ สิ่งเสพติดในสถานประกอบการตามกฎหมายกำหนด</p> <p>2.5.2 ถ้ามีการจัดเขตสูบบุหรี่ ต้องเป็นไปตามกฎหมายกำหนด</p> <p>2.5.3 มีการจัดกิจกรรมรณรงค์การลด เลิกบุหรี่ สุราและ สิ่งเสพติด</p>
2.6 กิจกรรมส่งเสริมโภชนาการ	<p>2.6.1 มีการจัดกิจกรรมส่งเสริมโภชนาการ ให้มีการบริโภคอาหารครบ 5 หมู่ตามหลักโภชนะบัญญัติ และลดความเสี่ยงต่อการเกิดโรค</p> <p>2.6.2 สถานประกอบการที่มีโรงอาหาร ควรจัดหรือส่งเสริมสนับสนุนให้มีการจำหน่ายอาหารสุขภาพ (ลด หวาน มัน เค็ม เพิ่มผักและผลไม้รสไม่หวาน )</p> <p>2.6.3 ลดการจำหน่าย จ่ายแจก เครื่องดื่มที่มีรสหวานจัด</p> <p>2.6.4 มีข้อตกลงในองค์กรเรื่อง อาหารที่มีผลเสียต่อสุขภาพ</p>
2.7 กิจกรรมส่งเสริมการออกกำลังกาย	2.7.1 มีกิจกรรมส่งเสริมสนับสนุนให้ผู้ปฏิบัติงานได้ออกกำลังกาย เช่น รณรงค์ส่งเสริม จัดสถานที่ อุปกรณ์ และสิ่งแวดล้อมที่เอื้อต่อการออกกำลังกายและการเล่นกีฬา โดยมีเป้าหมายการออกกำลังกายอย่างน้อย 30 นาทีต่อวัน 5 วันต่อสัปดาห์ (หากเป็นไปได้)
2.8 กิจกรรมส่งเสริมการลดอุบัติเหตุจราจร	2.8.1 มีกิจกรรมส่งเสริมการลดอุบัติเหตุจราจรทางถนน เช่น การอบรมให้ความรู้แก่พนักงาน การรณรงค์สวมหมวกนิรภัย 100% การรัดเข็มขัดนิรภัย 100% ง่วงไม่ขับ ตืมไม่ขับ ขับไม่โหม ไม่ขับรถด้วยความเร็วเกินกว่ากฎหมายกำหนด เป็นต้น

### ส่วนที่ 3 เกณฑ์ปลอดภัย

รับผิดชอบหลักโดยสำนักโรคจากการประกอบอาชีพและสิ่งแวดล้อม กรมควบคุมโรค โดยประสานการพัฒนาเนื้อหาเกณฑ์และจัดทำแนวทางบางส่วน (ข้อ 3.2-3.4, 3.13-3.15) ร่วมกับกรมอนามัย

เรื่อง/กิจกรรม	เกณฑ์การพัฒนา
3.1 บันทึกข้อมูลอุบัติเหตุจากการทำงาน	3.1.1 มีการบันทึกข้อมูลอุบัติเหตุจากการทำงาน หรือ แบบรายงานการเกิดอุบัติเหตุ
3.2 อาคารสถานที่	3.2.1 มีการดำเนินกิจกรรม 5ส อย่างเป็นระบบ
3.3 บริเวณที่จำหน่ายอาหารหรือรับประทานอาหาร	3.3.1 ได้รับการรับรองมาตรฐาน การสุขาภิบาลอาหารของกรมอนามัย
3.4 ห้องน้ำ ห้องส้วม	3.4.1 ได้รับการรับรองมาตรฐานสุขาภิบาลของกรมอนามัย
3.5 การทำงานที่ปลอดภัย	3.5.1 จัดให้มีอุปกรณ์ป้องกันอันตรายส่วนบุคคลที่ถูกต้อง เหมาะสม และเพียงพอ
3.6 เครื่องจักร/อุปกรณ์/เครื่องใช้	3.6.1 ติดตั้งเครื่องจักร/อุปกรณ์อย่างปลอดภัย ได้รับการบำรุงรักษาให้อยู่ในสภาพดี
3.7 ระบบไฟฟ้า	3.7.1 การเดินสายไฟเป็นระเบียบ ใช้สายไฟถูกประเภท และมีการปฏิบัติตามหลักเกณฑ์การใช้ไฟฟ้าอย่างปลอดภัย 3.7.2 สวิตช์ สายไฟ ได้รับการบำรุงรักษาให้อยู่ในสภาพดีและปลอดภัย 3.7.3 มีเส้นหรือขอบเขตแสดงบริเวณที่อาจมีอันตรายหรือห้ามเข้าใกล้ 3.7.4 มีอุปกรณ์ตัดไฟ (Safety Cut/ Breaker) รองรับกรณีเกิดไฟช็อต/รั่ว
3.8 การป้องกันอัคคีภัยและสาธารณภัย	3.8.1 มีแผนการป้องกันอัคคีภัยและสาธารณภัย 3.8.2 มีการฝึกซ้อมตามแผนการป้องกันอัคคีภัยและสาธารณภัยอย่างน้อยปีละ 1 ครั้ง 3.8.3 มีอุปกรณ์ป้องกันและระงับอัคคีภัยอย่างเพียงพอ ได้รับการตรวจสอบให้พร้อมใช้งาน และติดตั้งอยู่ในตำแหน่งที่สามารถนำมาใช้ได้ทันที 3.8.4 ทางหนีไฟและบันไดหนีไฟอยู่ในสภาพที่ดีไม่มีสิ่งกีดขวางหรือ ถูกปิดตาย
3.9 แสงสว่าง	3.9.1 มีการจัดการด้านแสงสว่างให้มีความเข้มแสงเพียงพอต่อการทำงานหรือทำกิจกรรม
3.10 การระบายอากาศ	3.10.1 ภายในห้องหรือบริเวณที่ทำงานมีการระบายอากาศที่ดี อนุภูมิเหมาะสม
3.11 เสียง/ความสั่นสะเทือน	3.11.1 มีการควบคุมหรือจัดการเสียงดังและความสั่นสะเทือนที่ไม่ให้ส่งผลกระทบต่อผู้ปฏิบัติงาน
3.12 สารเคมี	3.12.1 กลุ่มของสารเคมีประเภทวัตถุอันตราย หรือวัตถุไวไฟ ต้องแยกเก็บไว้เฉพาะตามหลักปฏิบัติสำหรับสารเคมีประเภทนั้นๆ

เรื่อง/กิจกรรม	เกณฑ์การพัฒนา
	3.12.2 มีการควบคุมและจัดการปัญหาฝุ่นไม่ให้มีผลกระทบต่อผู้ปฏิบัติงาน และสร้างความเดือดร้อนรำคาญต่อชุมชนใกล้เคียง
	3.12.3 มีข้อมูลความปลอดภัยของเคมีภัณฑ์ (Data Sheet) และอยู่ในจุดที่เรียกใช้ได้ทันเวลา
3.13 ชยะ	3.13.1 มีการจัดการชยะอย่างเหมาะสม ไม่ก่อให้เกิดผลกระทบต่อผู้ปฏิบัติงาน และสร้างความเดือดร้อนรำคาญต่อชุมชนใกล้เคียง
3.14 การควบคุมสัตว์และแมลงนำโรค	3.14.1 มีการควบคุมและกำจัดสัตว์และแมลงนำโรค ได้แก่ แมลงสาบ แมลงวัน หนู และยุง ในสถานที่ทำงาน
3.15 น้ำเสียหรือสิ่งปฏิกูล	3.15.1 น้ำเสียหรือสิ่งปฏิกูลได้รับการบำบัดที่ถูกต้องตามหลักสุขาภิบาลก่อนระบายออกนอกอาคารสถานที่ ไม่ก่อให้เกิดผลกระทบต่อผู้ปฏิบัติงาน และไม่สร้างความเดือดร้อนรำคาญต่อชุมชนใกล้เคียง

#### ส่วนที่ 4 : เกณฑ์กายใจเป็นสุข

รับผิดชอบหลักโดยกรมสุขภาพจิต ประกอบด้วย 4 ส่วนหลัก ได้แก่

เรื่อง/กิจกรรม	เกณฑ์การพัฒนา
4.1 กิจกรรมนันทนาการ	4.1.1 มีการจัดกิจกรรมนันทนาการต่างๆ เพื่อผ่อนคลายความเครียดและส่งเสริมความสามัคคีของผู้ปฏิบัติงาน
4.2 กิจกรรมส่งเสริมสุขภาพจิต	4.2.1 กิจกรรมการประเมินสุขภาพจิต (ST5) (ตามแบบของกรมสุขภาพจิต) ได้แก่ <ul style="list-style-type: none"> <li>• แบบประเมินความเครียด</li> <li>• แบบประเมินภาวะซึมเศร้า</li> <li>• แบบประเมินการติดแอลกอฮอล์</li> <li>• แบบประเมินความสุข</li> <li>• แบบประเมินความเข้มแข็งทางใจ</li> </ul> 4.2.2 มีห้อง/สถานที่ สำหรับ ประกอบศาสนกิจ 4.2.3 มีสถานที่หรือมุมพักผ่อนหย่อนใจให้กับพนักงาน 4.2.4 มีศูนย์/สถานที่ดูแลเด็กเล็กตามความเหมาะสม 4.2.5 มีการส่งเสริมกิจกรรมจริยธรรม
4.3 การเห็นคุณค่าของพนักงานและครอบครัว	4.3.1 มีการมอบรางวัลหรือเกียรติบัตรแก่พนักงานที่ปฏิบัติงานดีตามสมรรถนะการทำงาน

หมายเหตุ : เกณฑ์การพัฒนา “สถานประกอบการ ปลอดภัย ปลอดภัย ใจเป็นสุข” ส่วนหนึ่งดัดแปลงมาจากเกณฑ์การประเมิน “สถานที่ทำงานน่าอยู่ น่าทำงาน” (Healthy Workplace) ของกรมอนามัย และยึดกรอบแนวทาง Healthy Workplace ของ WHO 2010

#### 2.1.2) การวิเคราะห์ส่วนขาดภายใต้เกณฑ์การพัฒนาของโครงการฯ

เมื่อวิเคราะห์รายละเอียดของเกณฑ์การพัฒนาแล้ว การที่จะทำให้หน่วยงานสาธารณสุขที่จะนำเกณฑ์ไปแนะนำให้สถานประกอบการดำเนินการพัฒนาให้ได้ตามเป้าหมายของโครงการฯ อาจทำได้ยากเนื่องจากมีความ



เข้าใจในรายละเอียดในแต่ละเกณฑ์ไม่ตรงกัน และอาจมีเนื้อหาไม่เพียงพอต่อการนำไปปฏิบัติ/ให้ข้อมูลเพื่อการพัฒนา ดังนั้นคณะทำงานโครงการฯ จึงมอบหมายให้สำนักฯ ที่รับผิดชอบหลักพัฒนาแนวทางฯ การดำเนินงานขึ้นมาให้มีรายละเอียดที่จำเป็นเพื่อช่วยให้เจ้าหน้าที่สาธารณสุขและสถานประกอบการในพื้นที่ มีความเข้าใจมากขึ้น และสามารถดำเนินการพัฒนาตามเกณฑ์ของโครงการได้ หลังจากวิเคราะห์เกณฑ์การพัฒนาแล้ว ผู้ศึกษาพบส่วนขาดของเนื้อหาที่ต้องจัดทำเพิ่มเติม ในส่วนที่ 3 เกณฑ์ความปลอดภัย และเห็นว่าควรใช้ข้อกำหนดที่หน่วยงานต่างๆ ของภาครัฐได้กำหนดไว้ให้สถานประกอบการต้อง/ควรดำเนินการให้มีความปลอดภัยมาเป็นกรอบการจัดทำเนื้อหาเพิ่มเติมเพื่อจะได้ไม่เกิดความซ้ำซ้อนในการดำเนินงาน และวางแผนการสืบค้น ทบทวนเอกสารองค์ความรู้ และบทบาทหน้าที่กลไกการดำเนินงาน รวมถึงข้อกำหนดด้านความปลอดภัยสำหรับสถานประกอบการของหน่วยงานเครือข่ายที่เกี่ยวข้องที่มีในปัจจุบัน

## 2.2 การทบทวนเอกสาร องค์ความรู้ และบทบาทหน้าที่กลไกการดำเนินงาน รวมถึงข้อกำหนดด้านความปลอดภัยสำหรับสถานประกอบการของหน่วยงานเครือข่ายที่เกี่ยวข้อง

การทบทวนเอกสาร องค์ความรู้ และบทบาทหน้าที่กลไกการดำเนินงาน รวมถึงข้อกำหนดด้านความปลอดภัยสำหรับสถานประกอบการของหน่วยงานเครือข่ายที่เกี่ยวข้อง พบว่า ในการดำเนินงานของสถานประกอบการมีข้อกำหนดต่างๆ ที่เกี่ยวข้องกับเกณฑ์การพัฒนาส่วนความปลอดภัย โดยจำแนกเกณฑ์ความปลอดภัยในการทำงานกับมาตรการความปลอดภัยและกลไกทางกฎหมาย ดังนี้

### เกณฑ์ข้อที่ 3.4 ห้องน้ำ ห้องส้วม (3.4.1)

- กฎกระทรวง ฉบับที่ 63 (พ.ศ. 2551) ออกตามความในพระราชบัญญัติควบคุมอาคาร พ.ศ. 2522
- พระราชบัญญัติควบคุมอาคาร พ.ศ. 2522

### เกณฑ์ข้อที่ 3.5 การทำงานที่ปลอดภัย (3.5.1)

- ประกาศกรมสวัสดิการและคุ้มครองแรงงาน เรื่อง กำหนดมาตรฐานอุปกรณ์คุ้มครองความปลอดภัยส่วนบุคคล พ.ศ. 2554
- กฎกระทรวงแรงงาน เรื่อง กำหนดมาตรฐานในการบริหารและการจัดการด้านความปลอดภัย อาชีวอนามัยและสภาพแวดล้อมในการทำงาน เกี่ยวกับความร้อน แสงสว่างและเสียง พ.ศ. 2549

### เกณฑ์ข้อที่ 3.7 ระบบไฟฟ้า (3.7.2)

- กฎกระทรวงอุตสาหกรรม เรื่อง กำหนดมาตรการความปลอดภัยเกี่ยวกับระบบไฟฟ้าในโรงงาน พ.ศ. 2550
- กฎกระทรวงแรงงาน เรื่อง กำหนดมาตรฐานในการบริหารและการจัดการด้านความปลอดภัย อาชีวอนามัย และสภาพแวดล้อมในการทำงานเกี่ยวกับไฟฟ้า พ.ศ. 2554

### เกณฑ์ข้อที่ 3.8 การป้องกันอัคคีภัยและสาธารณภัย (3.8.2, 3.8.5)

- ประกาศกรมสวัสดิการและคุ้มครองแรงงาน เรื่อง กำหนดแบบรายงานผลการฝึกซ้อมดับเพลิงและฝึกซ้อมอพยพหนีไฟ
- ประกาศกระทรวงอุตสาหกรรม เรื่อง การป้องกันและระงับอัคคีภัยในโรงงาน พ.ศ. 2552

### เกณฑ์ข้อที่ 3.9 แสงสว่าง (3.9.2)

- กฎกระทรวงแรงงาน เรื่อง กำหนดมาตรฐานในการบริหารและการจัดการด้านความปลอดภัย อาชีวอนามัยและสภาพแวดล้อมในการทำงาน เกี่ยวกับความร้อน แสงสว่างและเสียง พ.ศ. 2549

### เกณฑ์ข้อที่ 3.10 การระบายอากาศ (3.10.1)

- กฎกระทรวงแรงงาน เรื่อง กำหนดมาตรฐานในการบริหารและการจัดการด้านความปลอดภัย อาชีวอนามัยและสภาพแวดล้อมในการทำงาน เกี่ยวกับความร้อน แสงสว่างและเสียง พ.ศ. 2549  
เกณฑ์ข้อที่ 3.11 เสียง/ความสั่นสะเทือน (3.11.2)
- กฎกระทรวงแรงงาน เรื่อง กำหนดมาตรฐานในการบริหารและการจัดการด้านความปลอดภัย อาชีวอนามัยและสภาพแวดล้อมในการทำงาน เกี่ยวกับความร้อน แสงสว่างและเสียง พ.ศ. 2549  
เกณฑ์ข้อที่ 3.12 สารเคมี (3.12.3)
- ประกาศกรมโรงงานอุตสาหกรรม เรื่อง คู่มือการเก็บรักษาสารเคมีและวัตถุอันตราย พ.ศ. 2550  
เกณฑ์ข้อที่ 3.13 ขยะ (3.13.4)
- ประกาศกระทรวงอุตสาหกรรม เรื่อง การกำจัดสิ่งปฏิกูลหรือวัสดุที่ไม่ใช้แล้ว พ.ศ. 2548
- พระราชบัญญัติวัตถุอันตราย พ.ศ. 2535
- พระราชบัญญัติโรงงาน พ.ศ. 2535
- เกณฑ์ข้อที่ 3.14 การควบคุมสัตว์และแมลงนำโรค (3.14.4)
- พระราชบัญญัติโรคติดต่อ พ.ศ. 2523
- เกณฑ์ข้อที่ 3.15 น้ำเสียหรือสิ่งปฏิกูล (3.15.2)
- พระราชบัญญัติส่งเสริมและรักษาคุณภาพสิ่งแวดล้อมแห่งชาติ พ.ศ. 2535

## 2.3 การสังเคราะห์องค์ความรู้เพื่อการพัฒนาแนวทางการดำเนินงานตามเกณฑ์การพัฒนาภายใต้โครงการสถานประกอบการปลอดภัย ปลอดภัย ภายใจเป็นสุข ในส่วนของความปลอดภัยในการทำงาน

ผลการวิเคราะห์ พบว่า จำเป็นต้องจัดทำเนื้อหาที่สำคัญ จำเป็น และเข้าใจง่าย โดยสามารถนำไปแนะนำให้สถานประกอบการในระดับต่างๆ ดำเนินการได้ โดยเนื้อหาของแนวทางการพัฒนาตามเกณฑ์ความปลอดภัยควรประกอบด้วยสาระสำคัญ ดังนี้

### แนวทางการพัฒนาตามโครงการฯ ส่วนปลอดภัย

- 1.1) ในส่วนของข้อ 3.1 บันทึกข้อมูลอุบัติเหตุจากการทำงาน ควรมีการกำหนดนิยาม ความหมายของศัพท์เฉพาะ และบทบาทหน้าที่ของผู้รับผิดชอบการบันทึกข้อมูลอุบัติเหตุ เพื่อความเข้าใจที่ตรงกัน ดังนี้

#### (ก) นิยามศัพท์

**อุบัติเหตุ (Incident)** คือ เหตุการณ์ที่เกิดขึ้นโดยไม่คาดคิดเป็นเหตุนำไปสู่การเกิดอุบัติเหตุ (Accident) หรือเกือบเกิดอุบัติเหตุ (Near Miss)

**อุบัติเหตุ (Accident)** คือ เหตุการณ์ไม่พึงประสงค์ ที่อาจเกิดขึ้น โดยไม่ได้คาดคิดไว้ล่วงหน้า หรือขาดการควบคุม แต่เมื่อเกิดขึ้นแล้วมีผลให้เกิดการบาดเจ็บ เจ็บป่วย เสียชีวิตหรือความสูญเสียต่อทรัพย์สินสภาพแวดล้อมหรือสาธารณสุข

**เหตุการณ์เกือบเกิดอุบัติเหตุ (Near Miss)** คือ เหตุการณ์ไม่พึงประสงค์เมื่อเกิดขึ้นแล้วมีแนวโน้มที่จะก่อให้เกิดเป็นอุบัติเหตุ หรือเกือบได้รับบาดเจ็บ เจ็บป่วย เสียชีวิต หรือความสูญเสียต่อทรัพย์สินสภาพแวดล้อมหรือสาธารณสุข

(ข) ผู้รับผิดชอบเรื่องการบันทึกข้อมูลอุบัติเหตุจากการทำงาน มีหน้าที่สอบสวนอุบัติเหตุ อุบัติเหตุและเหตุการณ์เกือบเกิดอุบัติเหตุ และจัดทำบันทึกการสอบสวน ซึ่งประกอบด้วยข้อมูลอย่างน้อย ดังต่อไปนี้

- 1) ชื่อผู้ประสบเหตุ
- 2) วันและเวลาที่เกิดเหตุ
- 3) สถานที่เกิดเหตุหรือแผนกที่เกิดเหตุ
- 4) หน้าที่หรือลักษณะการทำงานของผู้ประสบเหตุ
- 5) ลักษณะและความรุนแรงของการบาดเจ็บ
- 6) สาเหตุของการเกิดเหตุ (การกระทำที่ไม่ปลอดภัยหรือสภาพการทำงานที่ไม่ปลอดภัย)
- 7) แนวทางการแก้ไขและป้องกัน
- 8) แนวทางการแก้ไขและป้องกันการเกิดซ้ำ

- 1.2) ในส่วนของข้อ 3.2 อาคารสถานที่

การดำเนินกิจกรรม 5ส (สะสาง สะอาด สะดวก สุขลักษณะ สร้างสุขนิสัย) ซึ่งเป็นพื้นฐานการดูแลความเป็นระเบียบเรียบร้อยของสถานที่ โดยรวมไปถึงการจัดเก็บวัสดุอุปกรณ์ ซึ่งจะก่อให้เกิดความปลอดภัยในการทำงาน นั้นควรกำหนดให้มีขั้นตอนการดำเนินงาน ดังนี้

3.2.1 จัดให้มีโครงการหรือการดำเนินการเพื่อรักษาความสะอาด ความเป็นระเบียบและการเก็บรักษาตามมาตรฐาน 5 ส

3.2.2 ดำเนินการกำหนดผู้รับผิดชอบในเรื่อง 5ส ที่ชัดเจน

3.2.3 ผู้รับผิดชอบมีการติดตาม ประเมินผลเพื่อให้มีการปฏิบัติอย่างต่อเนื่อง

1.3) ในส่วนของข้อ 3.3 บริเวณที่จำหน่ายอาหารหรือรับประทานอาหาร และการบริการน้ำดื่ม น้ำใช้ ควรกำหนดให้มีขั้นตอนการดำเนินงาน ดังนี้

- 3.3.1 จัดให้มีการส่งเสริม สนับสนุนให้ผู้สัมผัสอาหารมีความรู้ด้านการสุขาภิบาลอาหาร
- 3.3.2 ผู้สัมผัสอาหารต้องได้รับการตรวจสอบสุขภาพเป็นประจำทุกปี โดยมีการตรวจสอบโรคต่างๆ เช่น วัณโรค ไวรัสตับอักเสบ เป็นต้น
- 3.3.3 ดำเนินการเฝ้าระวังความสะอาดและความปลอดภัยของอาหาร
- 3.3.4 ดำเนินการติดตาม ควบคุม กำกับ ดูแลสถานที่จำหน่ายอาหารให้เป็นไปตามมาตรฐานการสุขาภิบาลอาหารอย่างต่อเนื่อง
- 3.3.5 จัดให้มีอ่างล้างมือ พร้อมสบู่ ที่มีจำนวนเพียงพอและถูกสุขลักษณะสำหรับผู้ปฏิบัติงานได้ล้างมือก่อนต้อน้ำและรับประทานอาหารทุกครั้ง
- 3.3.6 จัดให้มีน้ำดื่มที่ได้คุณภาพตามมาตรฐานน้ำดื่ม สำหรับบริการผู้ปฏิบัติงานอย่างเพียงพอสำหรับการใช้ในแต่ละวัน และต้องตั้งอยู่ในบริเวณที่เหมาะสม โดยลักษณะการจัดบริการน้ำดื่ม ต้องไม่ก่อให้เกิดความสกปรกหรือการปนเปื้อน
- 3.3.7 ดำเนินการตรวจประเมินสภาพการสุขาภิบาลสถานที่จำหน่ายอาหารหรือรับประทานอาหาร โดยใช้แบบสำรวจตรวจร้านอาหารหรือโรงอาหาร ตามข้อกำหนดด้านสุขาภิบาลอาหารของกรมอนามัย
- 3.3.8 ต้องผ่านการรับรองมาตรฐานการสุขาภิบาลอาหารของกรมอนามัย
- 1.4) ในส่วนของข้อ 3.4 ห้องน้ำ ห้องส้วม ควรกำหนดให้มีขั้นตอนการดำเนินงาน ดังนี้
- 3.4.1 จัดให้มีห้องส้วมและอ่างล้างมือ พร้อมสบู่ ที่มีจำนวนเพียงพอและถูกสุขลักษณะ ตั้งอยู่ในที่ที่เหมาะสม และต้องเป็นไปตามกฎกระทรวง ฉบับที่ 63 (พ.ศ. 2551) ออกตามความในพระราชบัญญัติควบคุมอาคาร พ.ศ. 2522 และกฎหมายอื่นที่เกี่ยวข้อง โดยจัดห้องส้วมแยกชาย-หญิง และมีจำนวนดังต่อไปนี้

ตารางที่ 3 จำนวนห้องส้วม ห้องน้ำ อ่างล้างมือในโรงงานตามกฎหมาย กฎกระทรวงมหาดไทย ฉบับที่ 63 (พ.ศ. 2551) ออกตามความในพระราชบัญญัติควบคุมอาคาร พ.ศ. 2522 และกฎหมายอื่นที่เกี่ยวข้อง

ชนิดหรือประเภทของอาคาร	เกณฑ์การกำหนด	ห้องส้วม		ห้องน้ำ	อ่างล้างมือ
		ห้องถ่ายอุจจาระ	ที่ถ่ายปัสสาวะ		
โรงงานตามกฎหมายว่าด้วยโรงงาน	(1) ต่อจำนวนคนงานชาย ไม่เกิน 15 คน	1	1	1	1
	(2) ต่อจำนวนคนงานหญิง ไม่เกิน 15 คน	2	-	1	1
	(3) ต่อจำนวนคนงานชาย ตั้งแต่ 16 คน แต่ไม่เกิน 40 คน	2	2	2	2
	(4) ต่อจำนวนคนงานหญิง ตั้งแต่ 16 คน แต่ไม่เกิน 40 คน	4	-	2	2
	(5) ต่อจำนวนคนงานชาย ตั้งแต่ 41 คน แต่ไม่เกิน 80 คน	3	3	3	3
	(6) ต่อจำนวนคนงานหญิง ตั้งแต่ 41 คน แต่ไม่เกิน 80 คน	6	-	3	3
	จำนวนคนงานที่เกินตาม (5) และ (6) ให้เพิ่มอย่างละ 1 ที่ต่อจำนวนคนงานทุก 50 คน				

3.4.2 จัดให้มีห้องส้วมที่ได้มาตรฐานส้วมสาธารณะระดับประเทศ ของกรมอนามัย ประกอบด้วย

1) สะอาด (Healthy) ห้องส้วมและสุขภัณฑ์ทั้งหมดจะต้องสะอาด ไม่มีกลิ่นเหม็น มีวัสดุอุปกรณ์สิ่งอำนวยความสะดวกไว้บริการ

2) เพียงพอ (Accessibility) ต้องมีส่วนให้เพียงพอต่อความต้องการของผู้ใช้ รวมถึงผู้พิการ ผู้สูงอายุ หญิงมีครรภ์ และส่วนต้องพร้อมใช้งานตลอดเวลาที่เปิดให้บริการ

3) ปลอดภัย (Safety) ผู้ใช้ต้องปลอดภัยขณะใช้ส้วม ไม่ตั้งอยู่ในที่ลับตา เปลี่ยว แยกเป็นห้องส้วมสำหรับชาย-หญิง มีป้ายหรือสัญลักษณ์ที่ชัดเจน

3.4.3 กำหนดให้ผู้รับผิดชอบในการดูแลรักษาความสะอาด ให้อยู่ในสภาพที่ถูกสุขลักษณะเป็นประจำทุกวันและมีระบบควบคุมตรวจตรา

3.4.4 ต้องผ่านการรับรองมาตรฐานส้วมสาธารณะไทยของกรมอนามัย

1.5) ในส่วนของข้อ 3.5 การทำงานที่ปลอดภัย ควรกำหนดให้มีขั้นตอนการดำเนินงาน ดังนี้

3.5.1 จัดให้มีอุปกรณ์ป้องกันอันตรายส่วนบุคคลที่ถูกต้อง เหมาะสม เพียงพอกับลักษณะความเสี่ยงของงานประเภทต่างๆ ที่ผู้ปฏิบัติงานปฏิบัติทั้งนี้ อุปกรณ์ป้องกันอันตรายส่วนบุคคล **ต้อง** เป็นไปตามประกาศกรมสวัสดิการและคุ้มครองแรงงาน เรื่อง กำหนดมาตรฐานอุปกรณ์คุ้มครองความปลอดภัยส่วนบุคคล พ.ศ. 2554 และกฎกระทรวงแรงงาน เรื่อง กำหนดมาตรฐานในการบริหารและการจัดการด้านความปลอดภัย อาชีวอนามัยและสภาพแวดล้อมในการทำงานเกี่ยวกับความร้อน แสงสว่าง และเสียง พ.ศ. 2549 (หมวด 4) นอกจากการป้องกันที่แหล่งกำเนิดอย่างครอบคลุมแล้ว

3.5.2 ต้องมีการตรวจสอบการใช้อุปกรณ์ป้องกันอันตรายส่วนบุคคลของผู้ปฏิบัติงาน เพื่อให้มั่นใจได้ว่าผู้ปฏิบัติงานมีการสวมใส่อุปกรณ์ป้องกันอันตรายส่วนบุคคลอย่างถูกต้อง เหมาะสม ตลอดระยะเวลาที่รับสัมผัสปัจจัยเสี่ยงต่างๆ

1.6) ในส่วนของข้อ 3.6 เครื่องจักร อุปกรณ์ เครื่องใช้ ควรกำหนดให้มีขั้นตอนการดำเนินงาน ดังนี้

3.6.1 มีอุปกรณ์ป้องกันอันตรายของเครื่องจักร เครื่องมืออย่างครบถ้วนตามลักษณะความเสี่ยงของเครื่องจักร เช่น การ์ดนิรภัยหรือฝากรอบนิรภัยในส่วนที่เคลื่อนไหวหรืออุปกรณ์ส่งกำลังของเครื่องจักร ลำแสงนิรภัย อุปกรณ์อื่นๆ ที่สามารถหยุดการทำงานของเครื่องจักรขณะที่อวัยวะต่างๆ ของผู้ปฏิบัติงานยังอยู่ในส่วนที่อันตราย เป็นต้น

3.6.2 มีมาตรการและการปฏิบัติเกี่ยวกับการตรวจเช็คสภาพของเครื่องจักร เครื่องมือก่อนและหลังการปฏิบัติงานและมีการปรับปรุงแก้ไข

3.6.3 มีแผนการดูแลและการบำรุงรักษาอุปกรณ์ป้องกันอันตรายของเครื่องจักร เครื่องมือรวมทั้งมีการดำเนินการตามแผนอย่างชัดเจน

1.7) ในส่วนของข้อ 3.7 ระบบไฟฟ้า ควรกำหนดให้มีขั้นตอนการดำเนินงาน ดังนี้

3.7.1 มีแผนการบำรุงรักษาระบบไฟฟ้าและมีแผนผังวงจรไฟฟ้าทั้งหมดภายในสถานประกอบการ

3.7.2 มีการปฏิบัติตามแผนอย่างครบถ้วน ได้แก่

1) มีการต่อสายดินของเครื่องจักรและอุปกรณ์ที่ใช้พลังงาน ไฟฟ้า หรือมีระบบป้องกันอันตรายจากไฟฟ้ารั่วอย่างครบถ้วนและมีประสิทธิภาพ

2) มีการเดินสายไฟอย่างเป็นระเบียบ

3) มีการจัดทำเส้นหรือขอบเขตแสดงบริเวณที่อาจมีอันตรายจากไฟฟ้าหรือห้ามเข้าใกล้อย่างชัดเจน

4) มีการติดตั้งอุปกรณ์ตัดไฟ (Safety Cutหรือ Breaker) และต้องมีการตรวจสอบเพื่อให้พร้อมทำงานอยู่เสมอทั้งนี้การเดินสายไฟเป็นระเบียบ ใช้สายไฟถูกประเภท และมีการปฏิบัติตามหลักเกณฑ์การใช้ไฟฟ้าอย่างปลอดภัยนั้น **ต้อง**เป็นไปตาม กฎกระทรวงอุตสาหกรรม เรื่อง กำหนดมาตรการความปลอดภัยเกี่ยวกับระบบไฟฟ้าในโรงงาน พ.ศ. 2550 และกฎกระทรวงแรงงาน เรื่อง กำหนดมาตรฐานในการบริหารและการจัดการด้านความปลอดภัย อาชีวอนามัย และสภาพแวดล้อมในการทำงานเกี่ยวกับไฟฟ้า พ.ศ. 2554

3.7.3 มีการตรวจสอบและทดสอบระบบไฟฟ้า โดยผู้ที่มีความชำนาญและเฉพาะทางเป็นประจำทุกปี

1.8) ในส่วนของข้อ 3.8 การป้องกันอัคคีภัยและสาธารณภัย ควรกำหนดให้มีขั้นตอนการดำเนินงาน ดังนี้

3.8.1 มีแผนป้องกันอัคคีภัยและสาธารณภัยอย่างเป็นลายลักษณ์อักษร โดยทำงานหรือประสานงานร่วมกับหน่วยงานภาครัฐและภาคเอกชนที่เกี่ยวข้องในพื้นที่ เช่น หน่วยงานป้องกันและบรรเทาสาธารณภัย มูลนิธิต่างๆ ฯลฯ โดยแผนต้องมีองค์ประกอบอย่างน้อย ดังนี้

1) แผนการปฏิบัติก่อนเกิดเหตุ (การตรวจตรา การอบรม การรณรงค์ป้องกันอัคคีภัย)

2) แผนการปฏิบัติขณะเกิดเหตุ (การดับเพลิง การอพยพหนีไฟ)

3) แผนการปฏิบัติหลังเกิดเหตุ (การเยียวยา การบรรเทาทุกข์ ฟื้นฟู ทูทพลภาพ)

3.8.2 มีการฝึกซ้อมตามแผนการป้องกันอัคคีภัยและสาธารณภัย อย่างน้อยปีละ 1 ครั้ง โดยต้องมีการบันทึกผลการฝึกซ้อมอย่างเป็นลายลักษณ์อักษรและต้องมีรายละเอียดอย่างน้อยเกี่ยวกับ ชื่อสถานประกอบการ, ที่อยู่, จำนวนพนักงานรวมทั้งสิ้น, รายงานผลการดำเนินการ ฝึกซ้อมดับเพลิงและฝึกซ้อมอพยพหนีไฟ, ผู้ดำเนินการฝึกซ้อม

3.8.3 มีอุปกรณ์ป้องกันและระงับอัคคีภัยอย่างเพียงพอและเหมาะสมกับประเภทของเชื้อเพลิงและขนาดความเสี่ยงด้านอัคคีภัยของสถานประกอบการ โดยมีการตรวจสอบให้พร้อมใช้งานอยู่เสมอและติดตั้งอยู่ในตำแหน่งที่เหมาะสม โดยสามารถเข้าถึงและใช้งานได้สะดวก

3.8.4 จัดให้มีทางออกทุกชั้นอย่างน้อยสองทางที่สามารถอพยพลูกจ้างทั้งหมดออกจากที่ทำงานออกสู่ทางออกสุดท้ายได้ภายในเวลา **ไม่เกินห้านาที**โดยปลอดภัย ทั้งนี้ประตูที่ใช้ในเส้นทางหนีไฟ จะต้องมีลักษณะที่ติดตั้งในจุดที่เห็นชัดเจนโดยไม่มีสิ่งของกีดขวาง ต้องเป็นชนิดที่เปิดเข้าออกได้ทั้งสองด้านและปิดได้เองและต้องมีใช้ประตูเลื่อนแนวตั้ง ประตูม้วน และประตูหมุน โดยให้ทำเครื่องหมายหรือสัญลักษณ์ที่เห็นได้เด่นชัดจนนำจากบันไดสู่ทางออกภายนอก โดยทางออกสุดท้ายต้องไปสู่บริเวณที่ปลอดภัย เช่น ถนน สนาม เป็นต้น

3.8.5 ผู้รับผิดชอบมีการตรวจสอบและประเมินผลตามแผนป้องกันอัคคีภัยและสาธารณภัยของสถานประกอบการอยู่เสมอ

ในกรณีโรงงานจำพวกที่ 2 หรือจำพวกที่ 3 ที่เป็นโรงงานที่มีความเสี่ยงต่อการเกิดอัคคีภัยสูงหรือปานกลางตามประเภทหรือชนิดของโรงงานที่ระบุในบัญชีท้ายประกาศกระทรวงอุตสาหกรรม เรื่อง การป้องกันและระงับอัคคีภัยในโรงงาน พ.ศ. 2552

1.9) ในส่วนของข้อ 3.9 แสงสว่าง ควรกำหนดให้มีขั้นตอนการดำเนินงาน ดังนี้

3.9.1 ผู้รับผิดชอบมีการตรวจวัดและวิเคราะห์สภาวะการทำงานเกี่ยวกับระดับความเข้มของแสงสว่าง พร้อมทั้งนำผลการตรวจวัดและวิเคราะห์มาประเมินเพื่อปรับปรุงแก้ไขสภาพการทำงาน อย่างน้อยปีละ 1 ครั้ง

3.9.2 ควรจัดให้มีการเพิ่มความเข้มของแสงสว่าง ณ บริเวณพื้นที่ทั่วไปและเฉพาะจุด เพื่อให้มีความสว่างเพียงพอสำหรับงานแต่ละประเภท เช่น การเพิ่มแสงสว่างจากธรรมชาติให้มากขึ้นและทำความสะอาดช่องแสงหรือกระจกการจัดให้มีดวงไฟ หลอดไฟเพื่อเพิ่มความเข้มของแสงสว่าง เป็นต้น

ทั้งนี้ **ต้อง**จัดให้มีระดับความเข้มของแสงสว่างให้เป็นไปตาม กฎกระทรวงแรงงาน เรื่อง กำหนดมาตรฐานในการบริหารและการจัดการด้านความปลอดภัย อาชีวอนามัยและสภาพแวดล้อมในการทำงานเกี่ยวกับความร้อน แสงสว่าง และเสียง พ.ศ. 2549

1.10) ในส่วนของข้อ 3.10 การระบายอากาศ ควรกำหนดให้มีขั้นตอนการดำเนินงาน ดังนี้

3.10.1 การระบายอากาศที่ดีและอุณหภูมิที่เหมาะสมและปลอดภัยต่อผู้ปฏิบัติงานนั้น **ต้อง**เป็นไปตามลักษณะของงานที่ผู้ปฏิบัติงานปฏิบัติ โดยสามารถอ้างอิงตามกฎกระทรวงแรงงาน เรื่อง กำหนดมาตรฐานในการบริหารและการจัดการด้านความปลอดภัย อาชีวอนามัยและสภาพแวดล้อมในการทำงานเกี่ยวกับความร้อน แสงสว่าง และเสียง พ.ศ. 2549

3.10.2 การจัดระบบระบายอากาศในอาคารให้มีคุณภาพอากาศที่เหมาะสมต่อผู้ปฏิบัติงานในอาคาร ต้องมีค่าพารามิเตอร์และค่ามาตรฐานคุณภาพอากาศที่เหมาะสม โดยเป็นไปตามค่ามาตรฐานที่กำหนด

3.10.3 ในจุดที่เป็นแหล่งกำเนิดของไอระเหยสารเคมี สารเคมีอันตราย งานเชื่อม ความร้อนหรือสิ่งอื่นใดที่เมื่อเกิดการระเหยและฟุ้งกระจายแล้วก่อให้เกิดอันตรายต่อผู้รับสัมผัส ต้องจัดให้มีระบบดูดอากาศหรือระบายอากาศที่เหมาะสม โดยต้องมั่นใจได้ว่า เมื่อทำการระบายอากาศแล้ว ความเข้มข้นของไอระเหยหรือสิ่งนั้นๆ ต้องอยู่ในระดับที่ปลอดภัยกับผู้ปฏิบัติงาน รวมทั้งต้องไม่ส่งผลกระทบต่อสิ่งแวดล้อมภายนอกด้วย โดยอาจใช้วิธีต่างๆ ดังต่อไปนี้

1) การใช้การระบายอากาศแบบวิธีธรรมชาติ (Natural ventilation) เช่น การเปิดประตู หน้าต่างและช่องเปิดต่างๆ เพื่อช่วยเพิ่มการระบายอากาศ เป็นต้น

2) การใช้การระบายอากาศแบบวิธีกล (Mechanism ventilation) เช่น ระบบดูดระบายอากาศเฉพาะที่ เป็นต้น

3) วิธีอื่นๆ เช่น การย้ายแหล่งกำเนิดความร้อน คิววัน ไอระเหยสารเคมีหรืองานเชื่อม ฯลฯ ออกจากสถานที่หรือสร้างฉากกั้น เป็นต้น

1.11) ในส่วนของข้อ 3.11 เสียงและความสั่นสะเทือน ควรกำหนดให้มีขั้นตอนการดำเนินงาน ดังนี้

3.11.1 ผู้รับผิดชอบเรื่องเสียงและความสั่นสะเทือนมีการตรวจวัดและวิเคราะห์สภาวะการทำงานเกี่ยวกับระดับเสียง พร้อมทั้งนำผลการตรวจวัดและวิเคราะห์มาประเมินเพื่อปรับปรุงแก้ไขสภาพการทำงาน อย่างน้อยปีละ 1 ครั้ง

3.11.2 ต้องควบคุมระดับเสียงที่ลูกจ้างได้รับในแต่ละวัน มิให้เกินมาตรฐานที่กำหนด ในกรณีที่สภาวะการทำงานในสถานประกอบกิจการมีระดับเสียงที่ลูกจ้างได้รับเฉลี่ยตลอดระยะเวลาการทำงาน 8 ชั่วโมงตั้งแต่ 85 เดซิเบลขึ้นไป ต้องจัดทำโครงการอนุรักษ์การได้ยินในสถานประกอบกิจการ (อ้างอิงตามกฎกระทรวงกำหนด

มาตรฐานในการบริหารและการจัดการด้านความปลอดภัย อาชีวอนามัยและสภาพแวดล้อมในการทำงานเกี่ยวกับ ความร้อน แสงสว่าง และเสียง พ.ศ. 2549)

3.11.3 ต้องมีการจัดการ ควบคุมและตรวจสอบความสั่นสะเทือนที่เกิดขึ้นในสถานประกอบการ เช่น ความสั่นสะเทือนจากเครื่องจักร อุปกรณ์ต่างๆ เป็นต้น มิให้ส่งผลกระทบต่อสุขภาพของผู้ปฏิบัติงาน

**1.11) ในส่วนของข้อ 3.11 สารเคมี** ควรกำหนดให้มีขั้นตอนการดำเนินงาน ดังนี้

3.12.1 ผู้รับผิดชอบเรื่องสารเคมีมีการตรวจวัดและวิเคราะห์สภาวะการทำงานเกี่ยวกับระดับความเข้มข้นของสารเคมีและฝุ่นในบรรยากาศการทำงานอย่างสม่ำเสมอ พร้อมทั้งนำผลการตรวจวัดและวิเคราะห์มาประเมินเพื่อปรับปรุงแก้ไขสภาพการทำงาน

3.12.2 ในจุดที่เป็นแหล่งกำเนิดของสารเคมีและฝุ่น ต้องจัดให้มีระบบดูดอากาศ ระบายอากาศ หรือวิธีการจัดการอื่นๆ ที่เหมาะสม โดยต้องมั่นใจได้ว่า เมื่อทำการระบายอากาศแล้ว ความเข้มข้นสารเคมีและฝุ่นในบรรยากาศการทำงาน ต้องอยู่ในระดับที่ปลอดภัยกับผู้ปฏิบัติงาน รวมทั้งต้องไม่ส่งผลกระทบต่อสิ่งแวดล้อมภายนอกด้วย

3.12.3 ต้องทำการเก็บรักษาสารเคมีและวัตถุอันตรายอย่างปลอดภัย โดยต้องมีการจำแนกประเภทสำหรับการจัดเก็บอย่างเหมาะสมกับลักษณะความเป็นอันตรายเฉพาะของสารเหล่านั้น (อ้างอิงตามประกาศกรมโรงงานอุตสาหกรรม เรื่อง คู่มือการเก็บรักษาสารเคมีและวัตถุอันตราย พ.ศ. 2550)

3.12.4 สารเคมีที่ใช้ในสถานประกอบการต้องมีข้อมูลความปลอดภัยของเคมีภัณฑ์ (Safety Data Sheet) ครบทุกชนิด โดยในข้อมูลความปลอดภัยของเคมีภัณฑ์ ต้องประกอบด้วยหัวข้ออย่างน้อย ดังนี้

- 1) การบ่งชี้สารเดี่ยวหรือสารผสมและผู้ผลิต
- 2) การบ่งชี้ความเป็นอันตราย
- 3) องค์ประกอบและข้อมูลเกี่ยวกับส่วนผสม
- 4) มาตรการปฐมพยาบาล
- 5) มาตรการผจญเพลิง
- 6) มาตรการจัดการเมื่อมีการหกหรือไหลของสาร
- 7) การขนถ่าย เคลื่อนย้าย ใช้งาน และเก็บรักษา
- 8) การควบคุมการสัมผัสและการป้องกันส่วนบุคคล
- 9) คุณสมบัติทางกายภาพและทางเคมี
- 10) ความเสถียรและการเกิดปฏิกิริยา
- 11) ข้อมูลด้านพิษวิทยา
- 12) ข้อมูลด้านนิเวศวิทยา
- 13) ข้อพิจารณาในการกำจัด
- 14) ข้อมูลการขนส่ง
- 15) ข้อมูลด้านกฎข้อบังคับ
- 16) ข้อมูลอื่นๆ รวมทั้งข้อมูลการจัดทำและการปรับปรุงแก้ไขเอกสารข้อมูลความปลอดภัย

ทั้งนี้ข้อมูลความปลอดภัยของเคมีภัณฑ์ต้องอยู่ในจุดที่สามารถเรียกใช้ได้ทันเวลาหรือทันทีเมื่อเกิดเหตุฉุกเฉิน

3.12.5 ภาชนะบรรจุสารเคมีต้องมีการติดฉลากสารเคมีบ่งชี้

**1.13) ในส่วนของข้อ 3.13 ขยะ** ควรกำหนดให้มีขั้นตอนการดำเนินงาน ดังนี้

3.13.1 จัดให้มีภาชนะรองรับขยะที่ทำด้วยวัสดุคงทน แข็งแรง อยู่ในสภาพดี ไม่รั่วซึม มีฝาปิด มีจำนวนเพียงพอต่อปริมาณขยะ และควรแบ่งเป็น 3 ประเภท คือ ขยะทั่วไป ขยะรีไซเคิล และขยะอันตราย



3.13.2 การเก็บรวบรวมขยะ โดยกำหนดผู้รับผิดชอบในการเก็บขน เคลื่อนย้ายขยะ ซึ่งผู้ปฏิบัติหน้าที่ดังกล่าวต้องสวมชุดรัดกุมและมีการสวมอุปกรณ์ป้องกันอันตรายส่วนบุคคลที่เหมาะสม เช่น ถุงมือยางหนา ฝาปิดจุก เป็นต้น และวิธีการเก็บรวบรวมจะต้องไม่มีการหกหล่นของขยะ

3.13.3 กรณีมีที่พักรวมขยะ ควรมีลักษณะคือ ตั้งอยู่ในที่น้ำไม่ท่วมขัง มีระยะห่างจากสถานที่ประกอบอาหารและสถานที่เก็บอาหาร ไม่น้อยกว่า 10 เมตร อยู่ในจุดที่สามารถขนย้ายขยะได้สะดวก ควรมีลักษณะเป็นโรงเรือนมีหลังคา มีทางระบายน้ำเสียรอบที่พิกุลฝอยและเป็นชนิดรางเปิด พื้นเป็นคอนกรีตขัดมันเรียบ และมีความลาดเอียงอย่างน้อย 1:20 ไปสู่ทางระบายน้ำเสีย

3.13.4 การจัดการขยะในสถานประกอบกิจการ ให้เป็นไปตามข้อกำหนดหรือกฎหมายที่เกี่ยวข้อง

1) สถานประกอบกิจการที่เข้าข่ายโรงงานตามกฎหมายว่าด้วยโรงงาน **ต้อง**ปฏิบัติตาม ประกาศกระทรวงอุตสาหกรรมเรื่อง การกำจัดสิ่งปฏิกูล หรือวัสดุที่ไม่ใช้แล้ว พ.ศ. 2548 (ขยะที่เกิดจากกระบวนการผลิต)

2) ขยะจากแหล่งกำเนิดอื่นๆ ในสถานประกอบการ (ไม่ใช่ขยะที่เกิดจากกระบวนการผลิต) เก็บรวบรวมให้ราชการส่วนท้องถิ่นดำเนินการเก็บขนไปกำจัดตามหลักสุขาภิบาล

3) กรณีสถานประกอบกิจการมีของเสียอันตราย **ต้อง**ปฏิบัติตามพระราชบัญญัติวัตถุอันตราย พ.ศ. 2535 พระราชบัญญัติโรงงาน พ.ศ. 2535 หรือกฎหมายอื่นที่เกี่ยวข้อง

1.14) ในส่วนของข้อ 3.14 การควบคุมสัตว์และแมลงนำโรค ควรกำหนดให้มีขั้นตอนการดำเนินงาน ดังนี้

3.14.1 จัดให้มีแผนป้องกัน ควบคุมสัตว์และแมลงนำโรคและกำหนดผู้รับผิดชอบในการควบคุมป้องกันสัตว์และแมลงนำโรคของสถานประกอบกิจการ

3.14.2 กำหนดมาตรการ วิธีการป้องกัน ควบคุมสัตว์และแมลงนำโรค และดำเนินการตามแผนในพื้นที่ปฏิบัติงานของสถานประกอบการ

3.14.3 ผู้รับผิดชอบมีการติดตาม ประเมินผล มาตรการ วิธีการป้องกัน ควบคุมสัตว์และแมลงนำโรค

3.14.4 ให้ปฏิบัติตามพระราชบัญญัติโรคติดต่อ พ.ศ. 2523 หรือกฎหมายอื่นที่เกี่ยวข้อง

1.15) ในส่วนของข้อ 3.15 น้ำเสียหรือสิ่งปฏิกูล ควรกำหนดให้มีขั้นตอนการดำเนินงาน ดังนี้

3.15.1 กำหนดผู้รับผิดชอบในควบคุมดูแลการบำบัดหรือปรับปรุงคุณภาพน้ำเสียของสถานประกอบการ

3.15.2 จัดให้มีการบำบัดหรือปรับปรุงคุณภาพน้ำเสียจากการประกอบกิจการให้ได้มาตรฐานคุณภาพน้ำทิ้งตามพระราชบัญญัติส่งเสริมและรักษาคุณภาพสิ่งแวดล้อมแห่งชาติ พ.ศ. 2535 ก่อนระบายออกภายนอกสถานประกอบกิจการ รวมทั้ง ทำความสะอาดสถานที่ อุปกรณ์ หรือเครื่องจักร ที่ใช้ในกระบวนการผลิต อย่างเหมาะสม

3.15.3 มีการจัดเก็บข้อมูล สถิติ ผลการตรวจวิเคราะห์คุณภาพน้ำทิ้ง

3.15.4 มีการจัดการสิ่งปฏิกูลโดยจัดให้มีระบบบำบัดและกำจัดสิ่งปฏิกูลที่ถูกต้องลักษณะ เช่น ถังเกราะ (Septic Tank) เป็นต้น

โดยเนื้อหาในเกณฑ์และแนวทางการดำเนินงาน ข้อ 3.4 ห้องน้ำ ห้องส้วม 3.13 ขยะ 3.14 การควบคุมสัตว์และแมลงนำโรค 3.15 น้ำเสียหรือสิ่งปฏิกูล ได้ประสานการดำเนินงานร่วมกับกรมอนามัย

2.3 การตรวจสอบข้อมูลและเนื้อหาแนวทางฯ

การจัดทำเอกสารแนบทางนั้น นอกจากสืบค้นทบทวนเอกสารข้อมูลต่างๆที่เกี่ยวข้องและจัดวางเนื้อหาสำหรับการจัดทำแนวทางแล้ว ต้องมีการตรวจสอบข้อมูลและเรียบเรียงเนื้อหาแนวทางฯ ให้เข้าใจง่ายต่อการนำไปปฏิบัติและจัดส่งข้อมูลผ่านการตรวจสอบแล้วให้แก่สำนักโรคไม่ติดต่อในฐานะผู้รับผิดชอบโครงการในภาพรวมเพื่อนำไปจัดพิมพ์เป็นเอกสารแนบทางด้านความปลอดภัยในการทำงานในภาพรวมโครงการฯ และเพื่อใช้เป็นแนวทางการเฝ้าระวัง ป้องกันควบคุมโรคและภัยของผู้ประกอบอาชีพในสถานประกอบการต่อไป

2.4 การจัดทำแนวทางการพัฒนาดำเนินงานฯ ในรูปแบบที่ง่ายต่อการเข้าใจและการปฏิบัติสำหรับสถานประกอบการในการพัฒนาความปลอดภัยและรองรับการตรวจประเมินของเจ้าหน้าที่สาธารณสุขโดยสถานประกอบการเป้าหมายจะร่วมโครงการฯแบบสมัครใจ ซึ่งเมื่อผ่านการประเมินจะได้รับประกาศนียบัตรรับรองจากกระทรวงสาธารณสุขต่อไป และส่งต่อรวบรวมเป็นรูปเล่มแนวทางฉบับสมบูรณ์ที่มีองค์ประกอบจากทุกส่วนที่เกี่ยวข้องเพื่อการเผยแพร่และนำไปใช้ประโยชน์กับสถานประกอบการกลุ่มเป้าหมายที่สมัครเข้าร่วมโครงการฯ

### ส่วนที่ 3 ผลการประเมินการใช้ประโยชน์จากแนวทางการดำเนินงาน ตามโครงการ สถานประกอบการ ปลอดภัย โรค ปลอดภัย กายใจเป็นสุข

#### 3.1 ผลการตรวจประเมินระดับจังหวัดและระดับประเทศ

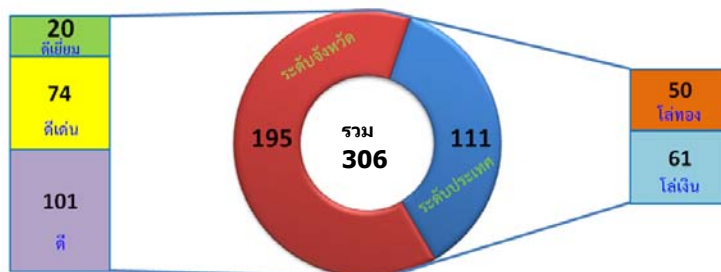
จำนวนสถานประกอบการและวิสาหกิจชุมชนที่เข้าร่วมโครงการ ตั้งแต่ปีงบประมาณ 2555 เป็นต้นมา จำนวน 1,500 แห่ง ผ่านเกณฑ์จำนวน 306 แห่ง โดยมีสถานประกอบการผ่านเกณฑ์พัฒนาโครงการฯ ระดับจังหวัด รวมจำนวน 195 แห่ง จำแนกเป็นระดับดี 100 แห่ง ดีเด่น 76 แห่ง และ ดีเยี่ยม 130 แห่ง ระดับประเทศ รวมจำนวน 111 แห่ง จำแนกเป็นโล่เงิน 38 แห่ง และ โล่ทอง 30 แห่ง ดังแสดงในตารางที่ 4

ตารางที่ 4 จำนวนสถานประกอบการและวิสาหกิจชุมชนที่เข้าร่วมโครงการและผ่านเกณฑ์ ตั้งแต่ปี 2555

ปีงบประมาณ	สถานประกอบการที่เข้าร่วมโครงการ (แห่ง)			สถานประกอบการที่ผ่านเกณฑ์(แห่ง)					
	สถานประกอบการที่เข้าร่วม	วิสาหกิจชุมชน	รวม	จังหวัด			ประเทศ		รวม
				ดี	ดีเด่น	ดีเยี่ยม	โล่เงิน	โล่ทอง	
2556	65	41	106	0	0	4	2	1	4
2557	317	78	395	60	22	39	10	12	121
2558	1,000	500	1,500	100	76	130	38	30	306

ดังแสดงแผนภาพที่ 5

ภาพที่ 5 จำนวนสถานประกอบการที่ผ่านเกณฑ์พัฒนาโครงการฯ นับจากปีงบประมาณ 2555



#### 3.2 ผลลัพธ์ทางสุขภาพและความปลอดภัยจากการเข้าร่วมโครงการฯของสถานประกอบการ

การติดตามประเมินผลในเชิงคุณภาพ โดยการสัมภาษณ์ผู้แทนสถานประกอบการ และ ผู้แทนหน่วยงานสาธารณสุขที่ร่วมดำเนินงานตามโครงการ สถานประกอบการ ปลอดภัย โรค ปลอดภัย กายใจเป็นสุข ที่นำแนวทางการพัฒนาฯ ไปใช้ประโยชน์ในการพัฒนาตนเองของสถานประกอบการและเป็นแนวทางในการดำเนินงาน ให้เจ้าหน้าที่สาธารณสุขในการป้องกันโรคและภัยสุขภาพจากการทำงานของผู้ปฏิบัติงานในสถานประกอบการพบว่า แนวทางการพัฒนาฯ จะมีประโยชน์ต่อสถานประกอบการ ในส่วนข้อมูลจากการติดตามประเมินผลข้อมูลด้านสุขภาพและความปลอดภัยของสถานประกอบการที่เข้าร่วมโครงการฯ พบว่า พนักงานมีความเสี่ยงทางสุขภาพจากโรคไม่ติดต่อเรื้อรังร้อยละ 20-60 ซึ่งเมื่อเข้าร่วมโครงการแล้วฯ พบว่า ทางสถานประกอบการมีรายงานข้อมูลของอัตราการเข้าใช้บริการห้องรักษาพยาบาลของพนักงานลดลงร้อยละ 66.28 อัตราการลาป่วย

ลดลงร้อยละ 16.57 มีสภาวะความเครียดลดลงร้อยละ 26.67 และสภาวะความเข้มแข็งทางใจเพิ่มขึ้น ร้อยละ 11.04 ดังแสดงในตารางที่ 5

ตารางที่ 5 ข้อมูลด้านสุขภาพและความปลอดภัยของสถานประกอบการที่เข้าร่วมโครงการฯ

ประเด็นที่พบ	ร้อยละ(ที่ลดลง/เพิ่มขึ้น)
○ อัตราการเข้าใช้บริการห้องรักษาพยาบาลของพนักงาน ลดลง	66.28
○ อัตราการลาป่วยลดลง	16.57
○ สภาวะความเครียดลดลง	26.67
○ สภาวะความเข้มแข็งทางใจเพิ่มขึ้น	11.04

สรุปการศึกษา เรื่อง “การพัฒนาแนวทางการดำเนินงานด้านความปลอดภัย สำหรับโครงการสถานประกอบการ ปลอดภัย ปลอดภัย กายใจเป็นสุข” เพื่อพัฒนาแนวทางการดำเนินงาน และ ประเมินผลการใช้ประโยชน์จากแนวทางการดำเนินงาน ตามเกณฑ์การพัฒนาภายใต้โครงการ สถานประกอบการ ปลอดภัย ปลอดภัย กายใจเป็นสุข พบว่า ในปี 2558 จำนวนสถานประกอบการ (แบ่งตามนิยามโครงการ) รวม 197,159 แห่ง แบ่งเป็นสถานประกอบการ 123,821 แห่ง วิสาหกิจชุมชน 82,898 แห่ง จำนวนคนงาน 4,878,303 คน การพัฒนาแนวทางการดำเนินงาน ได้เกณฑ์การพัฒนาภายใต้โครงการ สถานประกอบการ ปลอดภัย ปลอดภัย กายใจเป็นสุข โดยผ่านขั้นตอนการทบทวนและการมีส่วนร่วมจากหน่วยงานทุกภาคส่วน ผลการประเมินการใช้ประโยชน์จากแนวทางการดำเนินงาน พบว่า จำนวนสถานประกอบการและวิสาหกิจชุมชนที่เข้าร่วมโครงการ จำนวน 1,500 แห่ง ผ่านเกณฑ์จำนวน306 แห่ง โดยมีสถานประกอบการผ่านเกณฑ์พัฒนาโครงการฯ ระดับจังหวัด รวมจำนวน 195 แห่ง จำแนกเป็นระดับดี 100 แห่ง ดีเด่น 76 แห่ง และ ดีเยี่ยม 130 แห่ง ระดับประเทศ รวมจำนวน 111 แห่ง จำแนกเป็นโล่เงิน 38 แห่ง และ โล่ทอง 30 แห่ง ข้อมูลด้านสุขภาพและความปลอดภัย พบว่า พนักงานมีความเสี่ยงทางสุขภาพจากโรคไม่ติดต่อเรื้อรัง ร้อยละ 20-60 มีรายงานข้อมูลอัตราการเข้าใช้บริการห้องรักษาพยาบาลของพนักงานลดลงร้อยละ 66.28 อัตราการลาป่วยลดลงร้อยละ 16.57 มีสภาวะความเครียดลดลงร้อยละ 26.67 และ สภาวะความเข้มแข็งทางใจเพิ่มขึ้น ร้อยละ 11.04

## บทที่ 5

### สรุป อภิปรายผล และข้อเสนอแนะ

#### สรุป

การศึกษา เรื่อง “การพัฒนาแนวทางการดำเนินงานด้านความปลอดภัย สำหรับโครงการสถานประกอบการ ปลอดภัย ปลอดภัย ใจเป็นสุข” เพื่อพัฒนาแนวทางการดำเนินงาน และ ประเมินผลการใช้ประโยชน์จากแนวทางการดำเนินงาน ตามเกณฑ์การพัฒนาภายใต้โครงการ สถานประกอบการ ปลอดภัย ปลอดภัย ใจเป็นสุข พบว่า ในปี 2558 มีจำนวนสถานประกอบการ (แบ่งตามนิยามโครงการ) รวม 197,159 แห่ง จำแนกเป็นสถานประกอบการ 123,821 แห่ง วิสาหกิจชุมชน 82,898 แห่ง จำนวนคนงานรวม 4,878,303 คน การพัฒนาแนวทางการดำเนินงาน พบว่า ได้เกณฑ์การพัฒนาภายใต้โครงการ สถานประกอบการ ปลอดภัย ปลอดภัย ใจเป็นสุข โดยผ่านขั้นตอนการทบทวนและการมีส่วนร่วมจากหน่วยงานทุกภาคส่วน ผลการประเมินการใช้ประโยชน์จากแนวทางการดำเนินงาน พบว่า จำนวนสถานประกอบการและวิสาหกิจชุมชนที่เข้าร่วมโครงการ จำนวน 1,500 แห่ง ผ่านเกณฑ์จำนวน 306 แห่ง โดยผ่านเกณฑ์ระดับจังหวัดจำนวน 195 แห่ง จำแนกเป็นระดับดี 100 แห่ง ดีเด่น 76 แห่ง และ ดีเยี่ยม 130 แห่ง ผ่านเกณฑ์ระดับประเทศ จำนวน 111 แห่ง จำแนกเป็นโล่เงิน 38 แห่ง และ โล่ทอง 30 แห่ง ข้อมูลด้านสุขภาพและความปลอดภัย พบว่า พนักงานมีความเสี่ยงทางสุขภาพจากโรคไม่ติดต่อเรื้อรัง ร้อยละ 20-60 มีรายงานข้อมูลอัตราการเข้าใช้บริการห้องรักษาพยาบาลของพนักงานลดลงร้อยละ 66.28 อัตราการลาป่วยลดลงร้อยละ 16.57 มีสภาวะความเครียดลดลงร้อยละ 26.67 และ สภาวะความเข้มแข็งทางใจเพิ่มขึ้น ร้อยละ 11.04

#### อภิปรายผล

1. การพัฒนาแนวทางการดำเนินงาน ตามเกณฑ์การพัฒนาภายใต้โครงการ สถานประกอบการ ปลอดภัย ปลอดภัย ใจเป็นสุข ในส่วนของความปลอดภัยในการทำงาน และ การติดตามประเมินผลการทำงาน นำแนวทางการดำเนินงานตามเกณฑ์ฯ ไปใช้ประโยชน์ เพื่อให้สถานประกอบการนำไปใช้พัฒนาตนเอง เพื่อนำไปสู่การเป็นสถานประกอบการปลอดภัย ปลอดภัย ใจเป็นสุข แนวทางการพัฒนาฯ จะมีประโยชน์ต่อสถานประกอบการขนาดใหญ่ในการพัฒนาตามแนวทางฯ มากกว่าสถานประกอบการขนาดเล็กหรือกลุ่มวิสาหกิจชุมชน เนื่องจากสถานประกอบการขนาดใหญ่มีความพร้อมของบุคลากรด้านความปลอดภัย และการบริหารบุคคลที่มีความรับผิดชอบและสามารถดำเนินงานร่วมกับเจ้าหน้าที่สาธารณสุขที่ให้คำแนะนำการพัฒนาสถานประกอบการได้อย่างต่อเนื่อง แต่ยังมีปัญหาในสถานประกอบการต่างๆ เช่น การจัดทำรายงานการเกิดอุบัติเหตุมักจะขาดในส่วนการจัดทำข้อเสนอแนะเพื่อป้องกันการเกิดอุบัติเหตุซ้ำในสถานประกอบการ การกำกับติดตามการดำเนินงาน 5 ส. ในพื้นที่ย่อยในสถานประกอบการ การจัดทำขอบเขตที่ชัดเจนด้านความปลอดภัย การจัดทำป้ายชี้บ่งอันตรายที่ชัดเจนในบางพื้นที่ของสถานประกอบการ เช่น ในพื้นที่ต่างระดับ เป็นต้น ส่วนผลลัพธ์ด้านอื่นๆ จากการดำเนินการภายใต้โครงการนี้ พบว่า สถานประกอบการเริ่มมีกิจกรรมและผลลัพธ์ด้านสุขภาพของพนักงานที่ดีขึ้น เช่น มีการนำข้อมูลการตรวจสุขภาพ ข้อมูลการเกิดโรคและการบาดเจ็บของพนักงาน ข้อมูลการเบิกจ่ายของห้องพยาบาล มาวิเคราะห์ดูแนวโน้มแล้วพบว่า มีข้อมูลจากการตรวจสุขภาพประจำปีที่มีแนวโน้มดีขึ้น การมีผลการตรวจสุขภาพทั่วไปดีขึ้น การเบิกจ่ายยาลดลง การเข้าใช้บริการห้องพยาบาลลดลง เป็นต้น ซึ่งหากเป็นสถานประกอบการที่มีขนาดเล็ก จะขาดแคลนบุคลากรด้านความปลอดภัย อาจจะยังไม่ส่งผลลัพธ์ในการป้องกันและควบคุมโรคในกลุ่มผู้ประกอบการอาชีพในสถานประกอบการที่ชัดเจนได้เมื่อเทียบกับการดำเนินงานในสถานประกอบการขนาดใหญ่ที่มีความพร้อมมากกว่า

2. การพัฒนาเนื้อหาแนวทางการดำเนินงานตามเกณฑ์โครงการฯ ที่ถูกพัฒนาขึ้น พบว่ายังมีข้อจำกัด คือ เกณฑ์โครงการฯ ที่ได้พัฒนาขึ้น ได้จากการประชุมระดมสมองจากภาคส่วนที่เกี่ยวข้องทั้งจากหน่วยงาน สาธารณสุขระดับสำนักส่วนกลางจากกรมกอง/สำนักที่เกี่ยวข้อง และจากระดับเขตและจังหวัด และผู้แทน หน่วยงานภาครัฐและเอกชน โดยส่วนใหญ่จะนำประเด็นที่สำคัญด้านความปลอดภัยในการทำงานมากำหนด โดยเฉพาะหากมีประเด็นดังกล่าวมีกฎหมายที่เกี่ยวข้องให้สถานประกอบการดำเนินการอยู่แล้ว อย่างไรก็ตาม สถานประกอบการที่มีขนาดใหญ่ที่มีบุคลากรด้านความปลอดภัยที่รับผิดชอบงานโดยตรงจะมีความพร้อมในการ ดำเนินการได้มากกว่าสถานประกอบการขนาดเล็กที่มีข้อจำกัดในเรื่องของทรัพยากรบุคคลในสถานประกอบการ ซึ่งหากจะนำไปใช้ประโยชน์ในสถานประกอบการขนาดเล็ก อาจจำเป็นต้องปรับให้มีเกณฑ์และแนวทางการพัฒนา ที่มีความสอดคล้องการบริบทของสถานประกอบการขนาดเล็กมากขึ้น

3. เกณฑ์และแนวทางที่พัฒนาขึ้นภายใต้โครงการนี้ ได้ปรับจากแนวคิดขององค์การอนามัยโลกด้าน Healthy Workplace ปี 2008 ทำให้เหมาะสมกับการนำไปใช้กับสถานประกอบการที่มีการดำเนินงานในระดับ มาตรฐานสากล ได้แก่ สถานประกอบการขนาดใหญ่ จึงเป็นข้อจำกัดสำหรับสถานประกอบการขนาดเล็ก อย่างไรก็ตาม เกณฑ์และแนวทางการพัฒนานี้มีจุดเด่นที่มีความครอบคลุมมากขึ้นในเชิงเนื้อหาส่วนที่ปลอดภัย ปลอดภัย ใจเป็นสุข โดยสามารถนำไปใช้เป็นแนวทางการพัฒนาตนเองสำหรับสถานประกอบการที่สมัครเข้าร่วมโครงการฯ ไปสู่การเป็น สถานประกอบการปลอดภัย ปลอดภัย ใจเป็นสุข โดยมีเจ้าหน้าที่สาธารณสุขใน ระดับพื้นที่เป็นทีมพี่เลี้ยงที่คอยให้คำแนะนำการพัฒนาอย่างต่อเนื่องและสร้างการมีส่วนร่วมในการดูแลตนเองของ ผู้ปฏิบัติงานในสถานประกอบการต่อไป

### ข้อเสนอแนะ

1. สำนักวิชาการส่วนกลางที่เกี่ยวข้องภายใต้กรมอนามัย กรมสุขภาพจิต และกรมควบคุมโรคควรร่วมกัน พัฒนาเกณฑ์ของโครงการฯ และแนวทางการดำเนินงานสำหรับสถานประกอบการขนาดเล็กและวิสาหกิจชุมชน ขึ้นมา โดยเฉพาะแยกจากเกณฑ์ของโครงการฯ และแนวทางการดำเนินงานสำหรับสถานประกอบการขนาดใหญ่ เนื่องจากการมีข้อจำกัดในการดำเนินงานด้านความพร้อมขององค์กรในการดำเนินงาน ทั้งทรัพยากรและ บุคลากรในองค์กรที่จะดำเนินงานและความรู้ความเข้าใจของบุคลากรในองค์กรที่จะร่วมดำเนินการให้บรรลุผล ที่ต้องการ

2. สำนักวิชาการส่วนกลางที่เกี่ยวข้องภายใต้กรมอนามัย กรมสุขภาพจิต และกรมควบคุมโรคควรนำ เกณฑ์และแนวทางการพัฒนาสถานประกอบการ ปลอดภัย ปลอดภัย ใจเป็นสุข ที่จะพัฒนาขึ้นหรือปรับปรุง ใหม่ไปทดลองใช้ในพื้นที่นำร่องในสถานประกอบการนำร่อง เพื่อให้ฝึกประเมินตนเองและปรับปรุงการพัฒนาให้ เหมาะสมและได้ประสิทธิภาพมากขึ้น และนำไปทดลองกับทีมผู้ประเมิน โดยเฉพาะหน่วยงานภาครัฐในพื้นที่ที่ร่วม ทีมประเมิน (เจ้าหน้าที่จากสำนักงานป้องกันควบคุมโรค และเจ้าหน้าที่สำนักงานสาธารณสุขจังหวัด) อันส่งผลดี ต่อการลดความเสี่ยง และป้องกันควบคุมโรคและภัยสุขภาพในสถานประกอบการด้วยบุคลากรในสถาน ประกอบการเองซึ่งจะทำให้เกิดการสร้างความปลอดภัยในการทำงานที่ยั่งยืน

3. หน่วยงานสาธารณสุขในระดับพื้นที่ควรนำเกณฑ์และแนวทางการดำเนินงานโครงการฯ ไปใช้ประโยชน์ ในการพัฒนาสถานประกอบการในพื้นที่รับผิดชอบให้มีการดูแลพนักงานในองค์กรให้มีสุขภาพกายและใจที่ดี รวมทั้งนำเกณฑ์และแนวทางการดำเนินงานโครงการฯ ไปปรับใช้ให้เหมาะสมกับบริบทในพื้นที่จนเกิดรูปแบบที่ดีใน การดำเนินการและควรนำข้อเสนอแนะจากการใช้ประโยชน์เกณฑ์และแนวทางการดำเนินงานโครงการฯ เสนอแนะกลับมายังสำนักวิชาการส่วนกลางที่เกี่ยวข้องเพื่อปรับปรุงพัฒนาเกณฑ์และแนวทางการดำเนินงาน โครงการฯ ที่เหมาะสมยิ่งขึ้นต่อการดำเนินงานโครงการฯ ต่อไป

## บรรณานุกรม

1. สำนักงานสถิติแห่งชาติ. ข้อมูลสถิติ [อินเทอร์เน็ต]. กรุงเทพมหานคร: กระทรวงเทคโนโลยีสารสนเทศและการสื่อสาร; 2556 [วันที่อ้างอิงถึง 5 กันยายน 2556]. ที่มา: <http://service.nso.go.th/nso/nsopublish/service/servstat.html>.
2. กระทรวงสาธารณสุข. รายงานสถานการณ์โรคจากการประกอบอาชีพและสิ่งแวดล้อม ปี 2556. นนทบุรี: สำนักโรคจากการประกอบอาชีพและสิ่งแวดล้อม กรมควบคุมโรค กระทรวงสาธารณสุข; 2556.
3. สำนักอนามัยสิ่งแวดล้อม. คู่มือสถานที่ทำงานน่าอยู่ น่าทำงาน “สะอาด ปลอดภัย สิ่งแวดล้อมดี มีชีวิตชีวา”. พิมพ์ครั้งที่ 4 . นนทบุรี: สำนักอนามัยสิ่งแวดล้อม กรมอนามัย; 2556.
4. กองอาชีวอนามัย. คู่มือการดำเนินงานโครงการสถานที่ทำงานน่าอยู่ น่าทำงาน Healthy workplace. กองอาชีวอนามัย กรมอนามัย; 2542.
5. สำนักโรคไม่ติดต่อ. คู่มือประเมินสถานประกอบการและวิสาหกิจชุมชน ปลอดภัย ปลอดภัย ใจเป็นสุข. สำนักโรคไม่ติดต่อ กรมควบคุมโรค. กรุงเทพฯ: โรงพิมพ์ชุมนุมสหกรณ์การเกษตรแห่งประเทศไทย จำกัด; [ม. ป. ป.].
6. World Health Organization. Improving workers' health worldwide: Implementing the WHO global plan of action on workers' health. GOHNET NEWSLETTER [Internet]. 2013 June [cited 2013 June ]; (2): Available from: [http://apps.who.int/occupational\\_health/publications/newsletter/newsletter\\_21\\_v2.pdf](http://apps.who.int/occupational_health/publications/newsletter/newsletter_21_v2.pdf).
7. World Health Organization. The Ottawa charter for health promotion: Report of the First International Conference on Health Promotion, Ottawa; 1986 November 21; Ottawa: World Health Organization, 1986.
8. International Organization for Standardization (ISO). ISO 19011:2011 Guidelines for auditing management systems [Internet]; 2011 [cited 2014 August]: Available from: <https://www.iso.org/standard/50675.html>.

ภาคผนวก ก เกณฑ์พัฒนาของโครงการฯ



เกณฑ์พัฒนาของโครงการที่ได้จัดทำขึ้นในปีงบประมาณ 2555 จากการคณะกรรมการจัดทำเกณฑ์การพัฒนาซึ่งประกอบด้วยผู้ที่เกี่ยวข้องในส่วนของผู้แทนสำนักต่างๆ ที่เกี่ยวข้องทั้งจากกรมควบคุมโรค กรมอนามัย กรมสุขภาพจิต และผู้แทนหน่วยงานระดับเขตของกรมควบคุมโรค ผู้แทนสำนักงานสาธารณสุขจังหวัด มาเป็นกรอบการดำเนินงานหลัก ซึ่งเกณฑ์การพัฒนาประกอบด้วย 4 ส่วนหลัก ได้แก่

**ส่วนที่ 1** การสนับสนุนขององค์กร การมีส่วนร่วมของผู้ปฏิบัติงาน การใส่ใจต่อสุขภาพและสิ่งแวดล้อมระหว่างองค์กรและชุมชน

เรื่อง/กิจกรรม	เกณฑ์การพัฒนา
1.1 การสนับสนุนขององค์กร	1.1.1 ผู้บริหารระดับสูงให้การสนับสนุน โดยกำหนดเป็นนโยบายนำไปสู่ “สถานประกอบการปลอดโรค ปลอดภัย ใจเป็นสุข” พร้อมทั้งเขียนเป็นลายลักษณ์อักษรและประกาศให้ผู้ปฏิบัติงานทุกคนรับทราบ 1.1.2 มีการสร้างค่านิยม และวิสัยทัศน์ร่วม ในการดำเนินโครงการสถานประกอบการปลอดโรค ปลอดภัย ใจเป็นสุข 1.1.3 มีการจัดลำดับความสำคัญของปัญหา วางแผนและจัดสรรทรัพยากรสำหรับดำเนินการ 1.1.4 มีการถ่ายทอดนโยบายและแนวทางการปฏิบัติแก่พนักงาน
1.2 การกำหนดผู้รับผิดชอบโครงการฯ และการจัดตั้งแกนนำ	1.2.1 มีผู้รับผิดชอบหลักในโครงการสถานประกอบการปลอดโรค ปลอดภัย ใจเป็นสุข 1.2.2 มีการจัดตั้งแกนนำโครงการสถานประกอบการ ปลอดโรค ปลอดภัย ใจเป็นสุข โดยมีผู้ปฏิบัติงานร่วมเป็นคณะกรรมการ พร้อมทั้งมีการจัดกิจกรรมดำเนินการอย่างต่อเนื่อง
1.3 การติดต่อสื่อสาร	1.3.1 มีการกำหนด และเลือกใช้วิธีการติดต่อสื่อสารภายในองค์กรอย่างมีประสิทธิภาพ ทั้งนี้ควรเป็นกระบวนการสื่อสารแบบ 2 ทาง
1.4 การมีส่วนร่วมของผู้ปฏิบัติงาน	1.4.1 เปิดโอกาสให้ผู้ปฏิบัติงานแสดงความคิดเห็นและมีส่วนร่วมในกิจกรรมของโครงการสถานประกอบการ ปลอดโรค ปลอดภัย ใจเป็นสุข อย่างต่อเนื่อง
1.5 การติดตามทบทวนและประเมินผลเพื่อการพัฒนา	1.5.1 ตรวจสอบติดตาม ทบทวน และประเมินผลเพื่อการพัฒนาการดำเนินงานโครงการสถานประกอบการปลอดโรค ปลอดภัย ใจเป็นสุข ในองค์กร เพื่อให้มั่นใจว่าได้มีการดำเนินการตามแผนและมีการตรวจสอบผลลัพธ์
1.6 การใส่ใจสุขภาพและสิ่งแวดล้อมระหว่างองค์กรและชุมชน	1.6.1 มีความตระหนัก ใส่ใจ รับผิดชอบร่วมกันระหว่างองค์กรและชุมชนในการดำเนินงานเพื่อส่งเสริมสุขภาพการป้องกันควบคุมโรค ลดมลพิษและจัดการให้เกิดสิ่งแวดล้อมที่เอื้อต่อสุขภาพ

## ส่วนที่ 2 เกณฑ์ปลอดโรค

เรื่อง/กิจกรรม	เกณฑ์การพัฒนา
2.1 การบันทึกข้อมูลสุขภาพ	<p>2.1.1 มีข้อมูล/ทะเบียนสุขภาพของพนักงานรายบุคคลที่เกี่ยวข้องกับประเด็นต่อไปนี้</p> <ul style="list-style-type: none"> <li>• ประวัติการสูบบุหรี่</li> <li>• ประวัติการเจ็บป่วยด้วยโรคไม่ติดต่อเรื้อรัง เช่น โรคเบาหวาน โรคความดันโลหิตสูง โรคหัวใจและหลอดเลือด</li> <li>• การได้รับการตรวจสุขภาพ หรือการตรวจคัดกรองโรคที่สำคัญ</li> <li>• การได้รับวัคซีนที่จำเป็น</li> </ul> <p>2.1.2 มีการบันทึกเฝ้าระวังโรคที่เป็นปัญหาสาธารณสุข ของพื้นที่ เช่น ไข้เลือดออก มาลาเรีย เหาช้าง โรคฉี่หนู โรคชิคุนกุนยา โรคอุจจาระร่วงรุนแรง โรคหัด ฯลฯ</p> <p>2.1.3 มีบันทึกการเฝ้าระวังการบาดเจ็บที่ไม่ใช่เกิดจาก การทำงาน เช่น การเกิดอุบัติเหตุการจราจรทางถนน ของพนักงาน</p> <p>2.1.4 มีการลงทะเบียนผลการคัดกรอง เบาหวาน ความดันโลหิต โรคหัวใจและหลอดเลือด และการบาดเจ็บ</p> <p>2.1.5 มีการนำข้อมูลสุขภาพมาวิเคราะห์ในการวางแผน การดำเนินงาน</p>
2.2 การตรวจสุขภาพของพนักงาน	<p>2.2.1 มีการจัดหรือสนับสนุนให้ผู้ปฏิบัติงานได้รับบริการตรวจสุขภาพทุกคน และมีการตรวจตามความเสี่ยงที่ผู้ปฏิบัติงานต้องสัมผัส ได้แก่</p> <ul style="list-style-type: none"> <li>• การตรวจสุขภาพก่อนเข้าปฏิบัติงาน</li> <li>• การตรวจสุขภาพประจำปี</li> <li>• การตรวจสุขภาพตามความเสี่ยง</li> <li>• การคัดกรองความเสี่ยงต่อการเกิดโรคเบาหวาน ความดันโลหิตสูง หัวใจและหลอดเลือด อย่างน้อยปีละ 1 ครั้ง</li> </ul> <p>2.2.2 มีการแจ้งผลการตรวจสุขภาพและสิทธิในการเข้าถึงบริการตรวจสุขภาพให้แก่พนักงาน</p> <p>2.2.3 มีการจัดให้พนักงานได้รับวัคซีนที่จำเป็นและเหมาะสมตามนโยบายของกระทรวงสาธารณสุขกำหนด (เช่น MMR)</p>
2.3 การให้ความรู้ภายใต้โครงการสถานประกอบการปลอดโรคปลอดภัย ภายใจเป็นสุข	<p>2.3.1 มีการให้ความรู้ด้านการส่งเสริมสุขภาพ การป้องกันควบคุมโรค การบาดเจ็บ อาชีวอนามัยและสิ่งแวดล้อมแก่ผู้ปฏิบัติงาน เช่น โรคไม่ติดต่อ (เบาหวาน ความดัน โรคหัวใจและหลอดเลือด) โรคติดต่อ (ไข้เลือดออก อุจจาระร่วง หัด ฯลฯ) การออกกำลังกาย โภชนาการ สุขภาพจิต สุขภาพช่องปาก บุหรี่/สุรา อนามัยวัยเจริญพันธุ์ การจัดการความปลอดภัย อาชีวอนามัย และสิ่งแวดล้อมในสถานที่ทำงาน</p> <p>2.3.2 มีการเผยแพร่ข้อมูลข่าวสารโครงการฯ และด้านสุขภาพผ่านช่องทางต่างๆ เช่น การอบรม บอร์ดประชาสัมพันธ์ เสียงตามสาย แผ่นพับ โปสเตอร์ เป็นต้น</p>

## ส่วนที่ 2 เกณฑ์ปลอดโรค

เรื่อง/กิจกรรม	เกณฑ์การพัฒนา
2.4 การให้คำปรึกษาเพื่อป้องกันควบคุมโรค การให้บริการรักษาเบื้องต้น และการส่งต่อ	<p>2.4.1 มีการจัดหรือสนับสนุนให้มีการให้คำแนะนำปรึกษาในการปรับเปลี่ยนพฤติกรรมสุขภาพ หรือการส่งต่อ</p> <p>2.4.2 มีห้องพยาบาล/บุคลากรทางการแพทย์/ห้องปฐมพยาบาล/ตู้ยาและชุดปฐมพยาบาล/เครื่องชั่งน้ำหนัก/เครื่องวัดความดันโลหิตและที่วัดส่วนสูง พร้อมทั้งมีการจัดบันทึกการรักษาและการใช้ยา (ตามมาตรฐานกำหนดของกระทรวงแรงงานและตามขนาดของสถานประกอบการ)</p>
2.5 กิจกรรม ลด เลิก บุหรี่ สุรา และสิ่งเสพติด	<p>2.5.1 มีนโยบายเกี่ยวกับการห้ามสูบบุหรี่ ดื่มสุรา และ สิ่งเสพติดในสถานประกอบการตามกฎหมายกำหนด</p> <p>2.5.2 ถ้ามีการจัดเขตสูบบุหรี่ ต้องเป็นไปตามกฎหมายกำหนด</p> <p>2.5.3 มีการจัดกิจกรรมรณรงค์การลด เลิกบุหรี่ สุราและ สิ่งเสพติด</p>
2.6 กิจกรรมส่งเสริมโภชนาการ	<p>2.6.1 มีการจัดกิจกรรมส่งเสริมโภชนาการ ให้มีการบริโภคอาหารครบ 5 หมู่ตามหลักโภชนาบัญญัติ และลดความเสี่ยงต่อการเกิดโรค</p> <p>2.6.2 สถานประกอบการที่มีโรงอาหาร ควรจัดหรือส่งเสริมสนับสนุนให้มีการจำหน่ายอาหารสุขภาพ (ลด หวาน มัน เค็ม เพิ่มผักและผลไม้รสไม่หวาน )</p> <p>2.6.3 ลดการจำหน่าย จ่ายแจก เครื่องดื่มที่มีรสหวานจัด</p> <p>2.6.4 มีข้อตกลงในองค์กรเรื่อง อาหารที่มีผลเสียต่อสุขภาพ</p>
2.7 กิจกรรมส่งเสริมการออกกำลังกาย	<p>2.7.1 มีกิจกรรมส่งเสริมสนับสนุนให้ผู้ปฏิบัติงานได้ออกกำลังกาย เช่น รณรงค์ส่งเสริม จัดสถานที่ อุปกรณ์ และสิ่งแวดล้อมที่เอื้อต่อการออกกำลังกายและการเล่นกีฬา โดยมีเป้าหมายการออกกำลังกายอย่างน้อย 30 นาทีต่อวัน 5 วันต่อสัปดาห์ (หากเป็นไปได้)</p>
2.8 กิจกรรมส่งเสริมการลดอุบัติเหตุจากรถ	<p>2.8.1 มีกิจกรรมส่งเสริมการลดอุบัติเหตุจากรถทางถนน เช่น การอบรมให้ความรู้แก่พนักงาน การรณรงค์สวมหมวกนิรภัย 100% การรัดเข็มขัดนิรภัย 100% ง่วงไม่ขับ ตื่นไม่ขับ ขับไม่เผลอ ไม่ขับเร็วด้วยความเร็วเกินกว่ากฎหมายกำหนด เป็นต้น</p>

### ส่วนที่ 3 เกณฑ์ปลอดภัย

เรื่อง/กิจกรรม	เกณฑ์การพัฒนา
3.1 บันทึกข้อมูลอุบัติเหตุจากการทำงาน	3.1.1 มีการบันทึกข้อมูลอุบัติเหตุจากการทำงาน หรือ แบบรายงานการเกิดอุบัติเหตุ
3.2 อาคารสถานที่	3.2.1 มีการดำเนินกิจกรรม 5ส อย่างเป็นระบบ
3.3 บริเวณที่จำหน่ายอาหารหรือรับประทานอาหาร	3.3.1 ได้รับการรับรองมาตรฐาน การสุขาภิบาลอาหารของกรมอนามัย
3.4 ห้องน้ำ ห้องส้วม	3.4.1 ได้รับการรับรองมาตรฐานส้วมสาธารณะไทย ของ กรมอนามัย
3.5 การทำงานที่ปลอดภัย	3.5.1 จัดให้มีอุปกรณ์ป้องกันอันตรายส่วนบุคคลที่ถูกต้อง เหมาะสม และเพียงพอ
3.6 เครื่องจักร/อุปกรณ์/เครื่องใช้	3.6.1 ติดตั้งเครื่องจักร/อุปกรณ์อย่างปลอดภัย ได้รับการบำรุงรักษาให้อยู่ในสภาพดี
3.7 ระบบไฟฟ้า	3.7.1 การเดินสายไฟเป็นระเบียบ ใช้สายไฟถูกประเภท และมีการปฏิบัติตามหลักเกณฑ์การใช้ไฟฟ้าอย่างปลอดภัย 3.7.2 สวิตช์ สายไฟ ได้รับการบำรุงรักษาให้อยู่ในสภาพดีและปลอดภัย 3.7.3 มีเส้นหรือขอบเขตแสดงบริเวณที่อาจมีอันตรายหรือห้ามเข้าใกล้ 3.7.4 มีอุปกรณ์ตัดไฟ (Safety Cut/ Breaker) รองรับกรณีเกิดไฟช็อต/รั่ว
3.8 การป้องกันอัคคีภัยและสาธารณภัย	3.8.1 มีแผนการป้องกันอัคคีภัยและสาธารณภัย 3.8.2 มีการฝึกซ้อมตามแผนการป้องกันอัคคีภัยและ สาธารณภัย อย่างน้อยปีละ 1 ครั้ง 3.8.3 มีอุปกรณ์ป้องกันและระงับอัคคีภัยอย่างเพียงพอ ได้รับการตรวจสอบให้พร้อมใช้งาน และติดตั้งอยู่ในตำแหน่งที่สามารถนำมาใช้ได้ทันที 3.8.4 ทางหนีไฟและบันไดหนีไฟอยู่ในสภาพที่ดีไม่มีสิ่งกีดขวางหรือ ถูกปิดตาย
3.9 แสงสว่าง	3.9.1 มีการจัดการด้านแสงสว่างให้มีความเข้มแสงเพียงพอต่อการทำงานหรือทำกิจกรรม
3.10 การระบายอากาศ	3.10.1 ภายในห้องหรือบริเวณที่ทำงานมีการระบายอากาศที่ดี อุณหภูมิเหมาะสม
3.11 เสียง/ความสั่นสะเทือน	3.11.1 มีการควบคุมหรือจัดการเสียงดังและความสั่นสะเทือนที่ไม่ให้ส่งผลกระทบต่อผู้ปฏิบัติงาน

ส่วนที่ 3 เกณฑ์ปลอดภัย (ต่อ)

3.12 สารเคมี	<p>3.12.1 กลุ่มของสารเคมีประเภทวัตถุอันตราย หรือวัตถุไวไฟ ต้องแยกเก็บไว้เฉพาะตามหลักปฏิบัติสำหรับสารเคมีประเภทนั้นๆ</p> <p>3.12.2 มีการควบคุมและจัดการปัญหาฝุ่นไม่ให้มีผลกระทบต่อผู้ปฏิบัติงาน และสร้างความเดือดร้อนรำคาญต่อชุมชนใกล้เคียง</p> <p>3.12.3 มีข้อมูลความปลอดภัยของเคมีภัณฑ์ (Data Sheet) และอยู่ในจุดที่เรียกใช้ได้ทันเวลา</p>
3.13 ชยะ	3.13.1 มีการจัดการชยะอย่างเหมาะสม ไม่ก่อให้เกิดผลกระทบต่อผู้ปฏิบัติงาน และสร้างความเดือดร้อนรำคาญต่อชุมชนใกล้เคียง
3.14 การควบคุมสัตว์และแมลงนำโรค	3.14.1 มีการควบคุมและกำจัดสัตว์และแมลงนำโรค ได้แก่ แมลงสาบ แมลงวัน หนู และยุง ในสถานที่ทำงาน
3.15 น้ำเสียหรือสิ่งปฏิกูล	3.15.1 น้ำเสียหรือสิ่งปฏิกูลได้รับการบำบัดที่ถูกต้องตามหลักสุขาภิบาลก่อนระบายออกนอกอาคารสถานที่ ไม่ก่อให้เกิดผลกระทบต่อผู้ปฏิบัติงาน และไม่สร้างความเดือดร้อนรำคาญต่อชุมชนใกล้เคียง

ส่วนที่ 4 : เกณฑ์กายใจเป็นสุข

เรื่อง/กิจกรรม	เกณฑ์การพัฒนา
4.1 กิจกรรมนันทนาการ	4.1.1 มีการจัดกิจกรรมนันทนาการต่างๆ เพื่อผ่อนคลายความเครียดและส่งเสริมความสามัคคีของผู้ปฏิบัติงาน
4.2 กิจกรรมส่งเสริมสุขภาพจิต	<p>4.2.1 กิจกรรมการประเมินสุขภาพจิต (ST5) (ตามแบบของกรมสุขภาพจิต) ได้แก่</p> <ul style="list-style-type: none"> <li>• แบบประเมินความเครียด</li> <li>• แบบประเมินภาวะซึมเศร้า</li> <li>• แบบประเมินการติดแอลกอฮอล์</li> <li>• แบบประเมินความสุข</li> <li>• แบบประเมินความเข้มแข็งทางใจ</li> </ul> <p>4.2.2 มีห้อง/สถานที่ สำหรับ ปรึกษาสุขภาพจิต</p> <p>4.2.3 มีสถานที่หรือมุมพักผ่อนหย่อนใจให้กับพนักงาน</p> <p>4.2.4 มีศูนย์/สถานที่ดูแลเด็กเล็กตามความเหมาะสม</p> <p>4.2.5 มีการส่งเสริมกิจกรรมจริยธรรม</p>
4.3 การเห็นคุณค่าของพนักงานและครอบครัว	4.3.1 มีการมอบรางวัลหรือเกียรติบัตรแก่พนักงานที่ปฏิบัติงานดีตามสมรรถนะการทำงาน

หมายเหตุ : เกณฑ์การพัฒนา “สถานประกอบการ ปลอดภัย ปลอดภัย กายใจเป็นสุข” ส่วนหนึ่งดัดแปลงมาจากเกณฑ์การประเมิน “สถานที่ทำงานน่าอยู่ น่าทำงาน” (Healthy Workplace) ของกรมอนามัย และยึดกรอบแนวทาง Healthy Workplace ของ WHO 2010

ภาคผนวก ข แนวทางพัฒนาของโครงการฯ ในส่วนของความปลอดภัย

จากการทบทวนเอกสาร องค์ความรู้ และบทบาทหน้าที่กลไกการดำเนินงาน รวมถึงข้อกำหนดด้านความปลอดภัยสำหรับสถานประกอบการของหน่วยงานเครือข่ายที่เกี่ยวข้องแล้ว คณะผู้ดำเนินการได้ศึกษาและวิเคราะห์รายละเอียดของข้อกำหนด/กฎหมายที่มีอยู่และสังเคราะห์เพื่อจัดเนื้อหาที่จำเป็นมาจัดเป็นแนวทางที่เข้าใจง่ายและสามารถนำไปแนะนำให้สถานประกอบการในระดับต่างๆ ดำเนินได้ ซึ่งหลังจากวิเคราะห์สังเคราะห์ และเรียบเรียงเนื้อหาแล้ว แนวทางการพัฒนาตามเกณฑ์ความปลอดภัยมีสาระดังนี้

## **แนวทางการดำเนินงานปลอดภัย**

### **3.1 บันทึกข้อมูลอุบัติเหตุจากการทำงาน**

3.1.1 กรณีมีการเกิด **อุบัติการณ์ (Incident)** คือ เหตุการณ์ที่เกิดขึ้นโดยไม่คาดคิดเป็นเหตุนำไปสู่การเกิดอุบัติเหตุ (Accident) หรือเกือบเกิดอุบัติเหตุ (Near Miss) **อุบัติเหตุ (Accident)** คือ เหตุการณ์ไม่พึงประสงค์ ที่อาจเกิดขึ้น โดยไม่ได้คาดคิดไว้ล่วงหน้า หรือขาดการควบคุม แต่เมื่อเกิดขึ้นแล้วมีผลให้เกิดการบาดเจ็บ เจ็บป่วย เสียชีวิต หรือความสูญเสียต่อทรัพย์สินสภาพแวดล้อมหรือสาธารณชน **เหตุการณ์เกือบเกิดอุบัติเหตุ (Near Miss)** คือ เหตุการณ์ไม่พึงประสงค์เมื่อเกิดขึ้นแล้วมีแนวโน้มที่จะก่อให้เกิดเป็นอุบัติเหตุ หรือเกือบได้รับบาดเจ็บ เจ็บป่วย เสียชีวิต หรือความสูญเสียต่อทรัพย์สิน สภาพแวดล้อมหรือสาธารณชน

ผู้รับผิดชอบเรื่องการบันทึกข้อมูลอุบัติเหตุจากการทำงานต้องมีการสอบสวนอุบัติการณ์ อุบัติเหตุและเหตุการณ์เกือบเกิดอุบัติเหตุ และจัดทำบันทึกการสอบสวน ซึ่งประกอบด้วยข้อมูลอย่างน้อย ดังต่อไปนี้

- 1) ชื่อผู้ประสบเหตุ
- 2) วันและเวลาที่เกิดเหตุ
- 3) สถานที่เกิดเหตุหรือแผนกที่เกิดเหตุ
- 4) หน้าที่หรือลักษณะการทำงานของผู้ประสบเหตุ
- 5) ลักษณะและความรุนแรงของการบาดเจ็บ
- 6) สาเหตุของการเกิดเหตุ (การกระทำที่ไม่ปลอดภัยหรือสภาพการทำงานที่ไม่ปลอดภัย)
- 7) แนวทางการแก้ไขและป้องกัน
- 8) แนวทางการแก้ไขและป้องกันการเกิดซ้ำ

### **3.2 อาคารสถานที่**

การดำเนินกิจกรรม 5ส (สะสาง สะอาด สะดวก สุขลักษณะ สร้างสุขนิสัย) ซึ่งเป็นพื้นฐานการดูแลความเป็นระเบียบเรียบร้อยของสถานที่ โดยรวมไปถึงการจัดเก็บวัสดุอุปกรณ์ ซึ่งจะก่อให้เกิดความปลอดภัยในการทำงาน โดยมีขั้นตอนการดำเนินงาน ดังนี้

3.2.1 จัดให้มีโครงการหรือการดำเนินการเพื่อรักษาความสะอาด ความเป็นระเบียบและการเก็บรักษาตามมาตรฐาน 5ส

3.2.2 ดำเนินการกำหนดผู้รับผิดชอบในเรื่อง 5ส ที่ชัดเจน

3.2.3 ผู้รับผิดชอบมีการติดตาม ประเมินผลเพื่อให้มีการปฏิบัติอย่างต่อเนื่อง

### **3.3 บริเวณที่จำหน่ายอาหารหรือรับประทานอาหาร และการบริการน้ำดื่ม น้ำใช้**

3.3.1 จัดให้มีการส่งเสริม สนับสนุนให้ผู้สัมผัสอาหารมีความรู้ด้านสุขาภิบาลอาหาร

3.3.2 ผู้สัมผัสอาหารต้องได้รับการตรวจสุขภาพเป็นประจำทุกปี โดยมีการตรวจสอบโรคต่างๆ เช่น วัณโรค ไวรืสตับอักเสบบ เป็นต้น

3.3.3 ดำเนินการเฝ้าระวังความสะอาดและความปลอดภัยของอาหาร



3.3.4 ดำเนินการติดตาม ควบคุม กำกับ ดูแลสถานที่จำหน่ายอาหารให้เป็นไปตามมาตรฐานการสุขาภิบาลอาหารอย่างต่อเนื่อง

3.3.5 จัดให้มีอ่างล้างมือ พร้อมสบู่ ที่มีจำนวนเพียงพอและถูกสุขลักษณะสำหรับผู้ปฏิบัติงานได้ล้างมือก่อนดื่มน้ำและรับประทานอาหารทุกครั้ง

3.3.6 จัดให้มีน้ำดื่มที่ได้คุณภาพตามมาตรฐานน้ำดื่ม สำหรับบริการผู้ปฏิบัติงานอย่างเพียงพอสำหรับการใช้ในแต่ละวัน และต้องตั้งอยู่ในบริเวณที่เหมาะสม โดยลักษณะการจัดบริการน้ำดื่ม ต้องไม่ก่อให้เกิดความสกปรกหรือการปนเปื้อน

3.3.7 ดำเนินการตรวจประเมินสภาพการสุขาภิบาลสถานที่จำหน่ายอาหารหรือรับประทานอาหาร โดยใช้แบบสำรวจตรวจร้านอาหารหรือโรงอาหาร ตามข้อกำหนดด้านสุขาภิบาลอาหารของกรมอนามัย

3.3.8 ต้องผ่านการรับรองมาตรฐานการสุขาภิบาลอาหารของกรมอนามัย

### 3.4 ห้องน้ำ ห้องส้วม

3.4.1 จัดให้มีห้องส้วมและอ่างล้างมือ พร้อมสบู่ ที่มีจำนวนเพียงพอและถูกสุขลักษณะ ตั้งอยู่ในที่ที่เหมาะสม โดยจัดห้องส้วมแยกชาย-หญิง และมีจำนวนดังต่อไปนี้

ชนิดหรือประเภทของอาคาร	เกณฑ์การกำหนด	ห้องส้วม		ห้องน้ำ	อ่างล้างมือ
		ห้องถ่ายอุจจาระ	ที่ถ่ายปัสสาวะ		
โรงงานตามกฎหมายว่าด้วยโรงงาน	(1) ต่อจำนวนคนงานชาย ไม่เกิน 15 คน	1	1	1	1
	(2) ต่อจำนวนคนงานหญิง ไม่เกิน 15 คน	2	-	1	1
	(3) ต่อจำนวนคนงานชาย ตั้งแต่ 16 คน แต่ไม่เกิน 40 คน	2	2	2	2
	(4) ต่อจำนวนคนงานหญิง ตั้งแต่ 16 คน แต่ไม่เกิน 40 คน	4	-	2	2
	(5) ต่อจำนวนคนงานชาย ตั้งแต่ 41 คน แต่ไม่เกิน 80 คน	3	3	3	3
	(6) ต่อจำนวนคนงานหญิง ตั้งแต่ 41 คน แต่ไม่เกิน 80 คน	6	-	3	3
	จำนวนคนงานที่เกินตาม (5) และ (6) ให้เพิ่มอย่างละ 1 ที่ ต่อจำนวนคนงานทุก 50 คน				

ต้องเป็นไปตามกฎกระทรวง ฉบับที่ 63 (พ.ศ. 2551) ออกตามความในพระราชบัญญัติควบคุมอาคาร พ.ศ. 2522 และกฎหมายอื่นที่เกี่ยวข้อง

3.4.2 จัดให้มีห้องส้วมที่ได้มาตรฐานส้วมสาธารณะระดับประเทศ ของกรมอนามัย ประกอบด้วย

1) **สะอาด (Healthy)** ห้องส้วมและสุขภัณฑ์ทั้งหมดจะต้องสะอาด ไม่มีกลิ่นเหม็น มีวัสดุอุปกรณ์สิ่งอำนวยความสะดวกไว้บริการ

2) **เพียงพอ (Accessibility)** ต้องมีส้วมให้เพียงพอต่อความต้องการของผู้ใช้ รวมถึงผู้พิการ ผู้สูงอายุ หญิงมีครรภ์ และส้วมต้องพร้อมใช้งานตลอดเวลาที่เปิดให้บริการ

3) **ปลอดภัย (Safety)** ผู้ใช้ต้องปลอดภัยขณะใช้ส้วม ไม่ตั้งอยู่ในที่ลับตา เปลี่ยว แยกเป็นห้องส้วมสำหรับชาย-หญิง มีป้ายหรือสัญลักษณ์ที่ชัดเจน

3.4.3 กำหนดให้มีผู้รับผิดชอบในการดูแลรักษาความสะอาด ให้อยู่ในสภาพที่ถูกต้องลักษณะเป็นประจำทุกวัน และมีระบบควบคุมตรวจตรา

3.4.4 ต้องผ่านการรับรองมาตรฐานส้วมสาธารณะไทยของกรมอนามัย

### 3.5 การทำงานที่ปลอดภัย

3.5.1 จัดให้มีอุปกรณ์ป้องกันอันตรายส่วนบุคคลที่ถูกต้อง เหมาะสม เพียงพอกับลักษณะความเสี่ยงของงาน ประเภทต่างๆ ที่ผู้ปฏิบัติงานปฏิบัติทั้งนี้ อุปกรณ์ป้องกันอันตรายส่วนบุคคล **ต้อง** เป็นไปตามประกาศกรมสวัสดิการ และคุ้มครองแรงงาน เรื่อง กำหนดมาตรฐานอุปกรณ์คุ้มครองความปลอดภัยส่วนบุคคล พ.ศ. 2554 และกฎกระทรวง แรงงาน เรื่อง กำหนดมาตรฐานในการบริหารและการจัดการด้านความปลอดภัย อาชีวอนามัยและสภาพแวดล้อมในการทำงานเกี่ยวกับความร้อน แสงสว่าง และเสียง พ.ศ. 2549 (หมวด 4)

นอกจากการป้องกันที่แหล่งกำเนิดอย่างครอบคลุมแล้ว

3.5.2 ต้องมีการตรวจสอบการใช้อุปกรณ์ป้องกันอันตรายส่วนบุคคลของผู้ปฏิบัติงาน เพื่อให้มั่นใจได้ว่า ผู้ปฏิบัติงานมีการสวมใส่อุปกรณ์ป้องกันอันตรายส่วนบุคคลอย่างถูกต้อง เหมาะสม ตลอดระยะเวลาที่รับสัมผัสปัจจัย เสี่ยงต่างๆ

### 3.6 เครื่องจักร อุปกรณ์ เครื่องใช้

3.6.1 มีอุปกรณ์ป้องกันอันตรายของเครื่องจักร เครื่องมืออย่างครบถ้วนตามลักษณะความเสี่ยงของ เครื่องจักร เช่น การ์ดนิรภัยหรือฝากรอบนิรภัยในส่วนที่เคลื่อนไหวหรืออุปกรณ์ส่งกำลังของเครื่องจักร ลำแสง นิรภัย อุปกรณ์อื่นๆ ที่สามารถหยุดการทำงานของเครื่องจักรขณะที่อวัยวะต่างๆ ของผู้ปฏิบัติงานยังอยู่ในส่วนที่ อันตราย เป็นต้น

3.6.2 มีมาตรการและการปฏิบัติเกี่ยวกับการตรวจเช็คสภาพของเครื่องจักร เครื่องมือก่อนและหลังการ ปฏิบัติงานและมีการปรับปรุงแก้ไข

3.6.3 มีแผนการดูแลและการบำรุงรักษาอุปกรณ์ป้องกันอันตรายของเครื่องจักร เครื่องมือรวมทั้งมีการ ดำเนินการตามแผนอย่างชัดเจน

### 3.7 ระบบไฟฟ้า

3.7.1 มีแผนการบำรุงรักษาระบบไฟฟ้าและมีแผนผังวงจรไฟฟ้าทั้งหมดภายในสถานประกอบการ

3.7.2 มีการปฏิบัติตามแผนอย่างครบถ้วน ได้แก่

1) มีการต่อสายดินของเครื่องจักรและอุปกรณ์ที่ใช้พลังงาน ไฟฟ้า หรือมีระบบป้องกันอันตราย จากไฟฟ้ารั่วอย่างครบถ้วนและมีประสิทธิภาพ

2) มีการเดินสายไฟอย่างเป็นระเบียบ

3) มีการจัดทำเส้นหรือขอบเขตแสดงบริเวณที่อาจมีอันตรายจากไฟฟ้าหรือห้ามเข้าใกล้อย่าง ชัดเจน

4) มีการติดตั้งอุปกรณ์ตัดไฟ (Safety Cutหรือ Breaker) และต้องมีการตรวจสอบเพื่อให้พร้อม ทำงานอยู่เสมอทั้งนี้การเดินสายไฟเป็นระเบียบ ใช้สายไฟถูกประเภท และมีการปฏิบัติตามหลักเกณฑ์การใช้ไฟฟ้า อย่างปลอดภัยนั้น **ต้อง**เป็นไปตาม กฎกระทรวงอุตสาหกรรม เรื่อง กำหนดมาตรการความปลอดภัยเกี่ยวกับระบบ ไฟฟ้าในโรงงาน พ.ศ. 2550 และกฎกระทรวงแรงงาน เรื่อง กำหนดมาตรฐานในการบริหารและการจัดการด้าน ความปลอดภัย อาชีวอนามัย และสภาพแวดล้อมในการทำงานเกี่ยวกับไฟฟ้า พ.ศ. 2554

3.7.3 มีการตรวจสอบและทดสอบระบบไฟฟ้า โดยผู้ที่มีความชำนาญและเฉพาะทาง เป็นประจำทุกปี

### 3.8 การป้องกันอัคคีภัยและสาธารณภัย

3.8.1 มีแผนป้องกันอัคคีภัยและสาธารณภัยอย่างเป็นลายลักษณ์อักษร โดยทำงานหรือประสานงานร่วมกับหน่วยงานภาครัฐและภาคเอกชนที่เกี่ยวข้องในพื้นที่ เช่น หน่วยงานป้องกันและบรรเทาสาธารณภัย มูลนิธิต่างๆ ฯลฯ โดยแผนต้องมีองค์ประกอบอย่างน้อย ดังนี้

- 1) แผนการปฏิบัติก่อนเกิดเหตุ (การตรวจตรา การอบรม การรณรงค์ป้องกันอัคคีภัย)
- 2) แผนการปฏิบัติขณะเกิดเหตุ (การดับเพลิง การอพยพหนีไฟ)
- 3) แผนการปฏิบัติหลังเกิดเหตุ (การเยียวยา การบรรเทาทุกข์ ฟื้นฟู ทุพพลภาพ)

3.8.2 มีการฝึกซ้อมตามแผนการป้องกันอัคคีภัยและสาธารณภัย อย่างน้อยปีละ 1 ครั้ง โดยต้องมีการบันทึกผลการฝึกซ้อมอย่างเป็นลายลักษณ์อักษรและต้องมีรายละเอียดอย่างน้อยเกี่ยวกับ ชื่อสถานประกอบการ, ที่อยู่, จำนวนพนักงานรวมทั้งสิ้น, รายงานผลการดำเนินการ ฝึกซ้อมดับเพลิงและฝึกซ้อมอพยพหนีไฟ, ผู้ดำเนินการฝึกซ้อม

3.8.3 มีอุปกรณ์ป้องกันและระงับอัคคีภัยอย่างเพียงพอและเหมาะสมกับประเภทของเชื้อเพลิงและขนาดความเสี่ยงด้านอัคคีภัยของสถานประกอบการ โดยมีการตรวจสอบให้พร้อมใช้งานอยู่เสมอและติดตั้งอยู่ในตำแหน่งที่เหมาะสม โดยสามารถเข้าถึงและใช้งานได้สะดวก

3.8.4 จัดให้มีทางออกทุกชั้นอย่างน้อยสองทางที่สามารถอพยพลูกจ้างทั้งหมดออกจากที่ทำงานออกสู่ทางออกสุดท้ายได้ภายในเวลาไม่เกินห้านาทีโดยปลอดภัย ทั้งนี้ประตูที่ใช้ในเส้นทางหนีไฟ จะต้องมีลักษณะที่ติดตั้งในจุดที่เห็นชัดเจนโดยไม่มีสิ่งของกีดขวาง ต้องเป็นชนิดที่เปิดเข้าออกได้ทั้งสองด้านและปิดได้เองและต้องมีใช้ประตูเลื่อนแนวตั้ง ประตูม้วน และประตูหมุน โดยให้ทำเครื่องหมายหรือสัญลักษณ์ที่เห็นได้เด่นชัดจนนำจากบันไดสู่ทางออกภายนอก โดยทางออกสุดท้ายต้องไปสู่บริเวณที่ปลอดภัย เช่น ถนน สนาม เป็นต้น

3.8.5 ผู้รับผิดชอบมีการตรวจสอบและประเมินผลตามแผนป้องกันอัคคีภัยและสาธารณภัยของสถานประกอบการอยู่เสมอ

ในกรณีโรงงานจำพวกที่ 2 หรือจำพวกที่ 3 ที่เป็นโรงงานที่มีความเสี่ยงต่อการเกิดอัคคีภัยสูงหรือปานกลางตามประเภทหรือชนิดของโรงงานที่ระบุในบัญชีท้ายประกาศกระทรวงอุตสาหกรรม เรื่อง การป้องกันและระงับอัคคีภัยในโรงงาน พ.ศ. 2552

### 3.9 แสงสว่าง

3.9.1 ผู้รับผิดชอบมีการตรวจวัดและวิเคราะห์สภาวะการทำงานเกี่ยวกับระดับความเข้มของแสงสว่าง พร้อมทั้งนำผลการตรวจวัดและวิเคราะห์มาประเมินเพื่อปรับปรุงแก้ไขสภาพการทำงาน อย่างน้อยปีละ 1 ครั้ง

3.9.2 ควรจัดให้มีการเพิ่มความเข้มของแสงสว่าง ณ บริเวณพื้นที่ทั่วไปและเฉพาะจุด เพื่อให้มีความสว่างเพียงพอสำหรับงานแต่ละประเภท เช่น การเพิ่มแสงสว่างจากธรรมชาติให้มากขึ้นและทำความสะอาดช่องแสงหรือกระจก การจัดให้มีดวงไฟ หลอดไฟเพื่อเพิ่มความเข้มของแสงสว่าง เป็นต้น

ทั้งนี้ต้องจัดให้มีระดับความเข้มของแสงสว่างให้เป็นไปตาม กฎกระทรวงแรงงาน เรื่อง กำหนดมาตรฐานในการบริหารและการจัดการด้านความปลอดภัย อาชีวอนามัยและสภาพแวดล้อมในการทำงานเกี่ยวกับความร้อน แสงสว่าง และเสียงพ.ศ. 2549

### 3.10 การระบายอากาศ

3.10.1 การระบายอากาศที่ดีและอุณหภูมิที่เหมาะสมและปลอดภัยต่อผู้ปฏิบัติงานนั้น **ต้อง**เป็นไปตามลักษณะของงานที่ผู้ปฏิบัติงานปฏิบัติ โดยสามารถอ้างอิงตามกฎกระทรวงแรงงาน เรื่อง กำหนดมาตรฐานในการ

บริหารและการจัดการด้านความปลอดภัย อาชีวอนามัยและสภาพแวดล้อมในการทำงานเกี่ยวกับความร้อน แสงสว่าง และเสียง พ.ศ. 2549

3.10.2 การจัดระบบระบายอากาศในอาคารให้มีคุณภาพอากาศที่เหมาะสมต่อผู้ปฏิบัติงานในอาคาร ต้องมีค่าพารามิเตอร์และค่ามาตรฐานคุณภาพอากาศที่เหมาะสม โดยเป็นไปตามค่ามาตรฐานที่กำหนด

3.10.3 ในจุดที่เป็นแหล่งกำเนิดของไอระเหยสารเคมี สารเคมีอันตราย งานเชื่อม ความร้อนหรือสิ่งอื่นใดที่เมื่อเกิดการระเหยและฟุ้งกระจายแล้วก่อให้เกิดอันตรายต่อผู้รับสัมผัส ต้องจัดให้มีระบบดูดอากาศหรือระบายอากาศที่เหมาะสม โดยต้องมั่นใจได้ว่า เมื่อทำการระบายอากาศแล้ว ความเข้มข้นของไอระเหยหรือสิ่งนั้นๆ ต้องอยู่ในระดับที่ปลอดภัยกับผู้ปฏิบัติงาน รวมทั้งต้องไม่ส่งผลกระทบต่อสิ่งแวดล้อมภายนอกด้วย โดยอาจใช้วิธีต่างๆ ดังต่อไปนี้

- 1) การใช้การระบายอากาศแบบวิธีธรรมชาติ (Natural ventilation) เช่น การเปิดประตู หน้าต่างและช่องเปิดต่างๆ เพื่อช่วยเพิ่มการระบายอากาศ เป็นต้น
- 2) การใช้การระบายอากาศแบบวิธีกล (Mechanism ventilation) เช่น ระบบดูดระบายอากาศเฉพาะที่ เป็นต้น
- 3) วิธีอื่นๆ เช่น การย้ายแหล่งกำเนิดความร้อน คิว้น ไอระเหยสารเคมีหรืองานเชื่อม ฯลฯ ออกจากสถานที่หรือสร้างฉากกั้น เป็นต้น

### 3.11 เสียงและความสั่นสะเทือน

3.11.1 ผู้รับผิดชอบเรื่องเสียงและความสั่นสะเทือนมีการตรวจวัดและวิเคราะห์สภาวะการทำงานเกี่ยวกับระดับเสียง พร้อมทั้งนำผลการตรวจวัดและวิเคราะห์มาประเมินเพื่อปรับปรุงแก้ไขสภาพการทำงาน อย่างน้อยปีละ 1 ครั้ง

3.11.2 ต้องควบคุมระดับเสียงที่ลูกจ้างได้รับในแต่ละวัน มิให้เกินมาตรฐานที่กำหนด ในกรณีที่สภาวะการทำงานในสถานประกอบการมีระดับเสียงที่ลูกจ้างได้รับเฉลี่ยตลอดระยะเวลาการทำงานแปดชั่วโมงตั้งแต่แปดสิบห้าเดซิเบลเอขึ้นไป ต้องจัดทำโครงการอนุรักษ์การได้ยินในสถานประกอบการ (อ้างอิงตามกฎกระทรวง กำหนดมาตรฐานในการบริหารและการจัดการด้านความปลอดภัย อาชีวอนามัยและสภาพแวดล้อมในการทำงานเกี่ยวกับความร้อน แสงสว่าง และเสียง พ.ศ. 2549)

3.11.3 ต้องมีการจัดการ ควบคุมและตรวจสอบความสั่นสะเทือนที่เกิดขึ้นในสถานประกอบการ เช่น ความสั่นสะเทือนจากเครื่องจักร อุปกรณ์ต่างๆ เป็นต้น มิให้ส่งผลกระทบต่อสุขภาพของผู้ปฏิบัติงาน

### 3.12 สารเคมี

3.12.1 ผู้รับผิดชอบเรื่องสารเคมีมีการตรวจวัดและวิเคราะห์สภาวะการทำงานเกี่ยวกับระดับความเข้มข้นของสารเคมีและฝุ่นในบรรยากาศการทำงานอย่างสม่ำเสมอ พร้อมทั้งนำผลการตรวจวัดและวิเคราะห์มาประเมินเพื่อปรับปรุงแก้ไขสภาพการทำงาน

3.12.2 ในจุดที่เป็นแหล่งกำเนิดของสารเคมีและฝุ่น ต้องจัดให้มีระบบดูดอากาศ ระบายอากาศ หรือวิธีการจัดการอื่นๆ ที่เหมาะสม โดยต้องมั่นใจได้ว่า เมื่อทำการระบายอากาศแล้ว ความเข้มข้นสารเคมีและฝุ่นในบรรยากาศการทำงาน ต้องอยู่ในระดับที่ปลอดภัยกับผู้ปฏิบัติงาน รวมทั้งต้องไม่ส่งผลกระทบต่อสิ่งแวดล้อมภายนอกด้วย

3.12.3 ต้องทำการเก็บรักษาสารเคมีและวัตถุอันตรายอย่างปลอดภัย โดยต้องมีการจำแนกประเภทสำหรับการจัดเก็บอย่างเหมาะสมกับลักษณะความเป็นอันตรายเฉพาะของสารเหล่านั้น (อ้างอิงตามประกาศกรมโรงงานอุตสาหกรรม เรื่อง คู่มือการเก็บรักษาสารเคมีและวัตถุอันตราย พ.ศ. 2550)

3.12.4 สารเคมีที่ใช้ในสถานประกอบการต้องมีข้อมูลความปลอดภัยของเคมีภัณฑ์ (Safety Data Sheet) ครบทุกชนิด โดยในข้อมูลความปลอดภัยของเคมีภัณฑ์ ต้องประกอบด้วยหัวข้ออย่างน้อย ดังนี้

- 1) การบ่งชี้สารเดี่ยวหรือสารผสมและผู้ผลิต
- 2) การบ่งชี้ความเป็นอันตราย
- 3) องค์ประกอบและข้อมูลเกี่ยวกับส่วนผสม
- 4) มาตรการปฐมพยาบาล
- 5) มาตรการพจญเพลิง
- 6) มาตรการจัดการเมื่อมีการหกรั่วไหลของสาร
- 7) การขนถ่าย เคลื่อนย้าย ใช้งาน และเก็บรักษา
- 8) การควบคุมการสัมผัสและการป้องกันส่วนบุคคล
- 9) คุณสมบัติทางกายภาพและทางเคมี
- 10) ความเสถียรและการเกิดปฏิกิริยา
- 11) ข้อมูลด้านพิษวิทยา
- 12) ข้อมูลด้านนิเวศวิทยา
- 13) ข้อพิจารณาในการกำจัด
- 14) ข้อมูลการขนส่ง
- 15) ข้อมูลด้านกฎข้อบังคับ
- 16) ข้อมูลอื่นๆ รวมทั้งข้อมูลการจัดทำและการปรับปรุงแก้ไขเอกสารข้อมูลความปลอดภัย

ทั้งนี้ข้อมูลความปลอดภัยของเคมีภัณฑ์ต้องอยู่ในจุดที่สามารถเรียกใช้ได้ทันเวลาหรือทันทีเมื่อเกิดเหตุฉุกเฉิน

3.12.5 ภาชนะบรรจุสารเคมีต้องมีการติดฉลากสารเคมีบ่งชี้

### 3.13 ขยะ

3.13.1 จัดให้มีภาชนะรองรับขยะที่ทำด้วยวัสดุคงทน แข็งแรง อยู่ในสภาพดี ไม่รั่วซึม มีฝาปิด มีจำนวนเพียงพอต่อปริมาณขยะ และควรแบ่งเป็น 3 ประเภท คือ ขยะทั่วไป ขยะรีไซเคิล และขยะอันตราย

3.13.2 การเก็บรวบรวมขยะ โดยกำหนดผู้รับผิดชอบในการเก็บขน เคลื่อนย้ายขยะ ซึ่งผู้ปฏิบัติหน้าที่ดังกล่าวต้องสวมชุดรัดกุมและมีการสวมอุปกรณ์ป้องกันอันตรายส่วนบุคคลที่เหมาะสม เช่น ถุงมือยางหนา ฝาปิดจุก เป็นต้น และวิธีการเก็บรวบรวมจะต้องไม่มีการหกหล่นของขยะ

3.13.3 กรณีมีที่พักรวมขยะ ควรมีลักษณะคือ ตั้งอยู่ในที่น้ำไม่ท่วมขัง มีระยะห่างจากสถานที่ประกอบอาหารและสถานที่เก็บอาหาร ไม่น้อยกว่า 10 เมตร อยู่ในจุดที่สามารถขนย้ายขยะได้สะดวก ควรมีลักษณะเป็นโรงเรือนมีหลังคา มีทางระบายน้ำเสียรอบที่พักรวมและเป็นชนิดรางเปิด พื้นเป็นคอนกรีตขัดมันเรียบ และมีความลาดเอียงอย่างน้อย 1:20 ไปสู่ทางระบายน้ำเสีย

3.13.4 การจัดการขยะในสถานประกอบการ ให้เป็นไปตามข้อกำหนดหรือกฎหมายที่เกี่ยวข้อง

1) สถานประกอบการกิจการที่เข้าข่ายโรงงานตามกฎหมายว่าด้วยโรงงาน **ต้อง**ปฏิบัติตาม ประกาศกระทรวงอุตสาหกรรมเรื่อง การกำจัดสิ่งปฏิกูล หรือวัสดุที่ไม่ใช้แล้ว พ.ศ. 2548 (ขยะที่เกิดจากกระบวนการผลิต)

2) ขยะจากแหล่งกำเนิดอื่นๆ ในสถานประกอบการ (ไม่ใช่ขยะที่เกิดจากกระบวนการผลิต) เก็บรวบรวมให้ราชการส่วนท้องถิ่นดำเนินการเก็บขนไปกำจัดตามหลักสุขาภิบาล

3) กรณีสถานประกอบการมีของเสียอันตราย **ต้อง**ปฏิบัติตามพระราชบัญญัติวัตถุอันตราย พ.ศ. 2535 พระราชบัญญัติโรงงาน พ.ศ. 2535 หรือกฎหมายอื่นที่เกี่ยวข้อง

### 3.14 การควบคุมสัตว์และแมลงนำโรค

3.14.1 จัดให้มีแผนป้องกัน ควบคุมสัตว์และแมลงนำโรคและกำหนดผู้รับผิดชอบในการควบคุม ป้องกัน สัตว์และแมลงนำโรคของสถานประกอบการ

3.14.2 กำหนดมาตรการ วิธีการป้องกัน ควบคุมสัตว์และแมลงนำโรค และดำเนินการตามแผน ในพื้นที่ปฏิบัติงานของสถานประกอบการ

3.14.3 ผู้รับผิดชอบมีการติดตาม ประเมินผล มาตรการ วิธีการป้องกัน ควบคุมสัตว์และแมลงนำโรค

3.14.4 ให้ปฏิบัติตามพระราชบัญญัติโรคติดต่อ พ.ศ. 2523 หรือกฎหมายอื่นที่เกี่ยวข้อง

### 3.15 น้ำเสียหรือสิ่งปฏิกูล

3.15.1 กำหนดผู้รับผิดชอบในควบคุมดูแลการบำบัดหรือปรับปรุงคุณภาพน้ำเสียของสถานประกอบการ

3.15.2 จัดให้มีการบำบัดหรือปรับปรุงคุณภาพน้ำเสียจากการประกอบการให้ได้มาตรฐานคุณภาพน้ำ ทิ้งตามพระราชบัญญัติส่งเสริมและรักษาคุณภาพสิ่งแวดล้อมแห่งชาติ พ.ศ. 2535 ก่อนระบายออกภายนอกสถาน ประกอบกิจการ รวมทั้ง ทำความสะอาดสถานที่ อุปกรณ์ หรือเครื่องจักร ที่ใช้ในกระบวนการผลิต อย่างเหมาะสม

3.15.3 มีการจัดเก็บข้อมูล สถิติ ผลการตรวจวิเคราะห์คุณภาพน้ำทิ้ง

3.15.4 มีการจัดการสิ่งปฏิกูลโดยจัดให้มีระบบบำบัดและกำจัดสิ่งปฏิกูลที่ถูกต้องลักษณะ เช่น ถังเกราะ (Septic Tank) เป็นต้น

โดยเนื้อหาในเกณฑ์และแนวทางการดำเนินงาน ข้อ 3.4 ห้องน้ำ ห้องส้วม 3.13 ชยะ 3.14 การควบคุมสัตว์ และแมลงนำโรค 3.15 น้ำเสียหรือสิ่งปฏิกูล ได้ประสานการดำเนินงานร่วมกับกรมอนามัย